

Krajský úřad Královehradeckého kraje

Odbor evropských záležitostí a mezinárodních vztahů



**VYHODNOCENÍ OPERAČNÍHO PROGRAMU
ROZVOJ LIDSKÝCH ZDROJŮ NA ÚZEMÍ
KRÁLOVÉHRADECKÉHO KRAJE – OPATŘENÍ 3.3**

Operační program Rozvoj lidských zdrojů 2004 - 2006



Obsah

1. Úvodní slovo.....	4
2. Základní informace.....	4
3. Grantové schéma Rozvoj dalšího profesního vzdělávání v Královéhradeckém kraji.....	7
4. Zhodnocení realizace GS poskytovatelem dotace.....	8
5. Výzvy k podávání žádostí o finanční podporu z OP RLZ.....	9
6. Nedostatky při hodnocení žádostí.....	9
7. Přehled podpořených projektů v rámci GS, opatření 3.3, OP RLZ.....	9
8. Realizace grantových projektů.....	10
9. Čerpání finančních prostředků v rámci GS.....	11
10. Důvody a výše nevyčerpání schválených finančních prostředků.....	12-13
11. Monitorovací ukazatele.....	14
12. Zhodnocení realizace GS příjemci finanční podpory.....	15
13. Shrnutí výsledků dotazníkového šetření.....	16-17
14. Přehled výstupů z realizovaných projektů.....	18-39
15. Perličky z monitorovacích zpráv.....	40
16. Použité zkratky.....	40

Úvodní slovo

Vážené čtenáři,

dostává se Vám do rukou publikace, která shrnuje téměř celé období realizace grantového schématu Rozvoj kapacit dalšího profesního vzdělávání v Královéhradeckém kraji v rámci Operačního programu Rozvoj lidských zdrojů.

Tato publikace je určena především úspěšným, ale i potenciálním žadatelům o dotace z Evropského sociálního fondu a dále všem, kteří se zajímají o problematiku strukturálních fondů.

Nabízíme vám získané zkušenosti s předkládáním a realizací grantových projektů z pohledu jak poskytovatele dotace, tak samotných realizátorů, kteří získali finanční podporu na uskutečnění svých projektových záměrů z Evropského sociálního fondu a státního rozpočtu České republiky. Současně jsou zde také uvedeny výstupy a plnění cílů každého projektu společně se stručným zhodnocením celé jeho realizace a informacemi o dalším pokračování po skončení financování z Operačního programu Rozvoj lidských zdrojů.

Pevně věřím, že vám tato publikace přinese spoustu zajímavých informací a inspirací do dalšího programového období 2007–2013 a doufám, že toto období bude přinejmenším stejně úspěšné jako období předešlé.



Ing. Alice Nováková

vedoucí Odboru evropských záležitostí
a mezinárodních vztahů

Projektový tým



Ing. Jitka Hejlová
projektová manažerka



Ing. Iva Reicheltová
finanční manažerka



Iva Slavíková
finanční manažerka

Základní informace

Operační program Rozvoj lidských zdrojů

Operační program Rozvoj lidských zdrojů (OP RLZ) je jeden ze strukturálních fondů, na jehož základě byla realizována podpora z Evropského sociálního fondu (ESF) v oblasti rozvoje lidských zdrojů v České republice v období 2004–2006 s možností čerpání až do roku 2008.

Globálním cílem tohoto programu bylo dosažení vysoké a stabilní úrovně zaměstnanosti založené na kvalifikované a flexibilní pracovní síle, integraci sociálně vyloučených skupin obyvatelstva a konkurenceschopnosti podniků při respektování principů udržitelného rozvoje. Pro naplnění tohoto cíle vymezoval OP RLZ pět priorit (včetně Technické pomoci) a v rámci každé z nich bylo definováno konkrétní opatření (celkem 12).

Celkový rozpočet OP RLZ byl 422 430 000 eur, přičemž 75 % z rozpočtu poskytli ESF a 25 % státní rozpočet ČR.

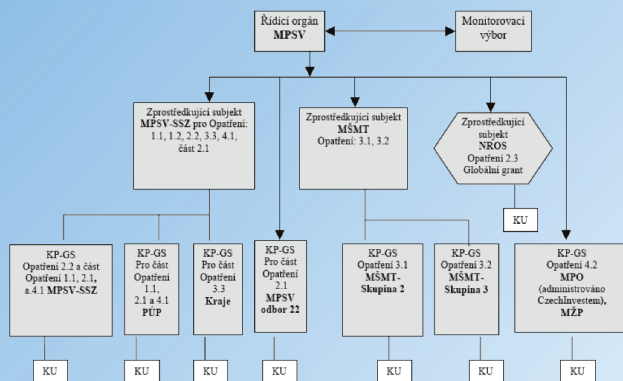
Implementační struktura OP RLZ

Řízení OP RLZ zajišťuje Ministerstvo práce a sociálních věcí (MPSV) jakožto Řídící orgán. Řízení jednotlivých opatření byly pověřeny Zprostředkující subjekty (ZS), kterými byly Správa služeb zaměstnanosti MPSV (SSZ), Ministerstvo školství, mládeže a tělovýchovy (MŠMT) a Nadace rozvoje občanské společnosti (NROS).

Řídící orgán delegoval na tyto implementační orgány některé činnosti, zejména výběr projektů, uzavírání závazků, monitorování a kontrolu projektů a ověřování žádostí o platby. ZS také zajišťovaly odpovídající informovanost konečných uživatelů (příjemců pomoci) o možnostech financování z příslušných opatření OP RLZ a propagaci ESF.

Realizací pomoci z ESF jsou pověřeni koneční příjemci, kteří jsou klíčovým kontaktem pro konečné uživatele.

ZS pro opatření 3.3 je Odbor implementace programů ESF (MPSV).



Legenda:

KP-GS Konečný příjemce realizující grantové schéma

KU Konečný uživatel

MPO Ministerstvo průmyslu a obchodu

MPSV Ministerstvo práce a sociálních věcí

MŠMT Ministerstvo školství, mládeže a tělovýchovy

MŽP Ministerstvo životního prostředí

NROS Nadace rozvoje občanské společnosti

PÚP Úřad práce pověřený krajskou působností

SSZ Správa služeb zaměstnanosti

Opatření 3.3 – Rozvoj dalšího profesního vzdělávání

Opatření 3.3 bylo zaměřeno na rozvoj nabídky dalšího profesního vzdělávání systémovým způsobem a na zavedení klíčových systémových mechanismů do této oblasti.

Globálním cílem tohoto opatření bylo vytvořit fungující systém dalšího profesního vzdělávání odpovídající potřebám znalostní společnosti.

Podpora poskytovaná v rámci tohoto opatření byla zaměřena na tvorbu nových metod, vytváření vhodných podmínek pro realizaci, rozvoj nabídky vzdělávacích aktivit a rozvoj odborných kompetencí pracovníků působících ve sféře dalšího profesního vzdělávání.

Celkový rozpočet na toto opatření činil **46 260 000 eur**.

Grantové schéma Rozvoj kapacit dalšího profesního vzdělávání v rámci opatření 3.3

Vedle národních a systémových projektů byly v rámci OP RLZ realizovány také projekty grantové. Tyto projekty jsou podávány do tzv. grantových schémat (GS).

Grantové schéma je jedinečné pro každý kraj a kraj je také jeho samotným administrátorem, který si určuje rámcové podmínky grantových projektů, zejména okruh oprávněných žadatelů, cílové skupiny či podporované aktivity

Grantové schéma Rozvoj dalšího profesního vzdělávání v Královéhradeckém kraji

Přípravou a realizací GS na Krajském úřadě Královéhradeckého kraje byl pověřen **Odbor evropských záležitostí a mezinárodních vztahů**.

GS Rozvoj kapacit dalšího profesního vzdělávání bylo vytvořeno se záměrem naplňovat cíl opatření 3.3. Mělo tedy umožnit realizaci projektů, které byly zaměřeny na rozvoj nabídky dalšího profesního vzdělávání na území Královéhradeckého kraje. GS bylo dále rozčleněno na tři Programy podpory (Pp):

- **Pp A** byl zaměřen na rozvoj nabídky dalšího profesního vzdělávání;
- **Pp B** podporoval vzdělávání osob působících v oblasti dalšího vzdělávání;
- **Pp C** se zaměřil na rozvoj nabídky služeb dalšího profesního vzdělávání, zejména systému hodnocení kvality nabídky dalšího profesního vzdělávání.

Oprávněnými žadateli v rámci tohoto GS byli zejména vzdělávací a poradenské instituce, profesní sdružení, nestátní neziskové organizace poskytující další profesní vzdělávání, zástupci zaměstnavatelů a zaměstnanců, obce, lektori a konzultanti, školy a školská zařízení bez omezení právních či organizačních forem, odborové svazy.

Projekty jsou spolufinancované Evropským sociálním fondem (75 %) a státním rozpočtem České republiky (25 %). Kraj se na spolufinancování projektů v rámci tohoto grantového schématu nepodílel. Byl uplatňován zálohový způsob financování, který umožnil poskytovat přidělené finanční prostředky již během realizace projektu.

Královéhradeckému kraji byla schválena celková alokace finančních prostředků na programové období 2004–2006 ve výši 53 480 642 Kč, z toho původně 49 740 000 Kč na poskytnutí dotaci na realizaci grantových projektů a 3 740 642 Kč na administraci grantového schématu. Na podnět Řídicího orgánu, který přišel v závěru programového období (konec roku 2006), musely být finanční prostředky původně vyčleněné na administraci GS převedeny na realizaci grantových projektů. Bohužel se již nepodařilo rozdělit tuto částku mezi realizátory projektu, jelikož 3. výzva byla ukončena a z důvodu konce programového období nebylo možné již další výzvu vyhlásit. Také zásobník projektů byl prázdný. Navíc jeden úspěšný žadatel ze 3. výzvy odstoupil od podpisu smlouvy. **Smlouvy o poskytnutí dotace s konečnými uživateli byly tak uzavřeny v celkové výši 48 884 462 Kč.**



Zhodnocení realizace GS poskytovatelem dotace

Výzvy k podávání žádostí o finanční podporu z OP RLZ

Realizace GS proběhla ve třech výzvách, ve nichž byla stanovena pravidla a podmínky, za kterých bylo možné předkládat jednotlivé grantové projekty.

Celkem bylo do všech třech kol výzev podáno **72 projektů**, pro financování z OP RLZ jich bylo výběrovou komisí doporučeno 26. Tyto projekty byly zaměřené zejména na **PpA (19 projektů)**, méně již na **PpB (7 projektů)**.

Informace o výzvách v rámci GS, opatření 3.3, OP RLZ (stav ke dni 12. 11. 2008)						
Výzva	Přijaté projekty	Vyřazeno při hodnocení F, P, V	Doporučeno k realizaci	Uzavřena smlouva	Dokončeno	Finančně vypořádáno
1	27	8	10	8	8	6
2	23	13	9	7	7	5
3	22	15	7	7	7	6
Celkem	72	36	26	22	22	17

F - hodnocení formální

P - hodnocení přijatelnosti

V - hodnocení věcné

Informace o výzvách v rámci GS, opatření 3.3, OP RLZ			
Výzva	Alokace	Předloženo grantové projekty	Celkem nasmlouváno
1	30 000 000 Kč	62 458 692 Kč	17 056 345 Kč
2	31 337 565 Kč	58 198 582 Kč	17 015 671 Kč
3	14 813 184 Kč	42 940 829 Kč	14 812 446 Kč
Celkem		163 598 103 Kč	48 884 462 Kč

Nedostatky při hodnocení žádostí

Kvalita podaných žádostí byla velmi rozdílná. Je nutné zmínit, že administrativa s podáním projektové žádosti je náročná. Chyby u žadatelů často vyplývaly právě ze složité administrativy a nutnosti velkého počtu příloh. Zpočátku také neexistovaly jasné metodiky a stanoviska Řídicího orgánu (např. DPH, veřejná podpora aj.). Dalším důvodem byly nedostatečné zkušenosti žadatelů s tvorbou a řízením projektů, neboť se jednalo o dosud nové dotace z Evropské unie.

Nejčastějším nedostatkem během hodnocení formálních náležitostí a hodnocení přijatelnosti byl nesoulad mezi počtem stránek uvedeným v žádosti a skutečným počtem stran a chybějící podpisy zejména u příloh žádosti.

Během věcného hodnocení byl žádostem vytýkáno zejména obecný obsah projektu, popis výstupů, publicity, kontrolního mechanismu či metod práce, nedostatečná analýza cílových skupin, nedostatečně vysvětlená udržitelnost výsledků, neprůhledný nebo nadhodnocený rozpočet, příliš široké zaměření projektu (více cílových skupin), chybějící analýza potřebnosti, chybějící vazba na strategické dokumenty či nevhodně zvolená cílová skupina.

Přehled podpořených projektů v rámci GS

1. výzva

Žadatel	Název projektu	Výše přidělené finanční podpory
Tima Liberec, s.r.o	Profesní příprava na venkově pro období 2007 - 2013	2 672 659 Kč
Vzdělávací centrum pro veřejnou správu ČR, o.p.s.	Vytvoření pěti e-learningových specifických vzdělávacích modulů pro veřejnou správu Královéhradeckého kraje a jejich pilotní realizace	2 553 860 Kč
Obchodní akademie T. G. Masaryka, Kostelec nad Orlicí	Podpora dalšího profesního vzdělávání regionu v působnosti Obchodní akademie T. G. Masaryka, Kostelec nad Orlicí, Komenského 522	2 187 400 Kč
Aperta, s.r.o.	Inovace a pilotní odzkoušení systematického vzdělávání zaměstnanců veřejné správy a samosprávy v moderních metodách řízení organizace a vedení lidí	1 724 000 Kč
Centrum rozvoje Česká Skalice	Centrum celoživotního vzdělávání Studnice	2 503 742 Kč
Univerzita Hradec Králové	Moderní a efektivní lektor	1 427 400 Kč
Univerzita Hradec Králové	Moderní spisová a archivní služba v praxi	1 438 150 Kč
Podorlické sdružení zaměstnavatelů	Podorlické informační centrum rozvoje lidských zdrojů	2 549 134 Kč

V prvním kole výzvy bylo podpořeno 8 projektů v celkové alokaci 17 056 345 Kč.

2. výzva

Žadatel	Název projektu	Výše přidělené finanční podpory
OKO – vzdělávací a rozvojové centrum	Klíč k úspěchu I.	1 264 895 Kč
Středisko ekologické výchovy a etiky Rýchory – SEVER, Brontosaurus Krkonoše	Vzdělávací programy pro poskytovatele poznávací a zážitkové turistiky (terénní průvodce apod.)	2 513 400 Kč
Univerzita Hradec Králové	Analýza nabídky a poptávky po dalším profesním vzdělávání v Královéhradeckém kraji	5 068 628 Kč
Svaz soukromých chovatelů koní	Vzdělávací program „Chov koní a testace“	2 892 400 Kč
PROFI-MEN, v.o.s.	5M PROFI-MEN – Pět vzdělávacích modulů pro pokrytí nejslabších oblastí profesní přípravy v Královéhradeckém kraji	2 060 948 Kč
Střední odborná škola a Střední odborné učiliště, Hradec Králové, Hradební 1029	Vzdělávání lektorů v oblasti nových technologií a řídicích systémů ve strojírenství a elektrotechnice	2 386 800 Kč
Vladimír Šanovec, Sun School	Další vzdělávání lektorů jazykové školy	828 600 Kč

Ve druhém kole výzvy bylo podpořeno 7 projektů v celkové alokaci 17 015 671 Kč.

Přehled podpořených projektů v rámci GS

3. výzva

Žadatel	Název projektu	Výše přidělené finanční podpory
Evropské vzdělávací centrum, s.r.o.	Vybudování e-learningového jazykového centra	2 642 525 Kč
Akademie Jana Amose Komenského oblast Jičín	Uspadnění přístupu k celoživotnímu vzdělávání na venkově	1 283 560 Kč
Střední škola - Podorlické vzdělávací centrum	Podporu modularizací vzdělávacích programů ke zmírnění nedostatků kvalifikovaných pracovníků technických profesí v Podorlickém regionu	2 661 261 Kč
Regionální hospodářská komora Severovýchodních Čech	Buďte úspěšnými subdodavateli - informujte se o náročných ekonomicky silných spolupráčích	1 769 700 Kč
Fakultní nemocnice Hradec Králové	Modely dalšího vzdělávání v oblasti zdravotnictví a zdravotně sociální péče	2 885 340 Kč
Střední průmyslová škola, Trutnov, Školní 101	Rozvoj vzdělávání síťových specialistů	1 624 860 Kč
Edumed, s.r.o.	Vzdělávání školitelů resuscitace a život zachraňujících úkonů pro potřeby sociálních a zdravotnických zařízení, obcí a organizovaných shromáždění	1 945 200 Kč

Ve třetím kole výzvy bylo podpořeno 7 projektů v celkové alokaci 14 812 446 Kč.

Přehled podpořených projektů v rámci GS

První projekty, které byly vybrány a schváleny výběrovou komisí a poté i Zastupitelstvem Královéhradeckého kraje v první výzvě, zahájily svoji činnost 1. ledna 2006 (8 projektů). Od měsíce září 2006 se začaly realizovat projekty ze druhého kola výzvy (7 projektů) a od ledna 2007 projekty předložené a schválené v rámci třetí výzvy (7 projektů).

Konečným uživatelům byla na počátku realizace projektů poskytnuta záloha ve výši 25 % schváleného rozpočtu, další platby byly zaslány na základě předložených žádostí o platbu.

Většina projektů (Program podpory A – Pp A) se zaměřila na rozvoj vzdělávací nabídky dalšího profesního vzdělávání ve formě nových či inovovaných programů, využívání e-learningových metod, budování sítí vzdělávacích a výcvikových center či dotvoření systému informačních přehledů o nabídce dalšího profesního vzdělávání. Často v projektech docházelo ke spolupráci podniků a vzdělávacích institucí při přípravě, realizaci a vyhodnocování vzdělávacích programů.

Program podpory B – Pp B, ve kterém bylo podpořeno celkem 5 projektů, byl zaměřen na vzdělávání lektorů, konzultantů, metodických a řídicích pracovníků působících ve sféře dalšího profesního vzdělávání. V Královéhradeckém kraji byli proškolení lektori jazykové školy, univerzity, obchodní akademie, středního odborného učiliště, nemocnice a dalších organizací, a to v oblastech cizích jazyků, informačních technologií, řídicích systémů ve strojírenství a elektrotechnice či vzdělávání školitelů resuscitace.

Sledování průběžného plnění cílů a aktivit projektu bylo prováděno ve dvou rovinách:

administrativní kontrola – kontrola dokumentace a dokladů na základě předložených monitorovacích zpráv (každé tři měsíce);

fyzická kontrola – kontrola v místě realizace projektu, porovnání skutečného stavu se stavem deklarovaným v monitorovacích zprávách (1x za dobu trvání projektu).

Za celou dobu realizace projektů bylo konečnými uživateli **předloženo k administrativní kontrole celkem 162 monitorovacích zpráv**, z nichž 156 bylo předloženo se žádostí o platbu (ŽoP) a 6 bez žádosti o platbu. Průměrný počet předložených žádostí o platbu na jeden projekt činí 7 žádostí. Skutečný počet žádostí o platbu se u jednotlivých projektů liší zejména délkou realizace projektu a výší průběžného čerpání (nejméně byly u dvou projektů předloženy 4 žádosti o platbu, naopak nejvíce bylo třemi realizátory předloženo 10 žádostí o platbu).

Celková výše žádostí o platbu činila cca 44 000 000 Kč. Průměrná výše jedné žádosti o platbu vychází na 282 000 Kč. Nejnižší žádost o platbu byla podána na částku 323 Kč, naopak nejvyšší žádost o platbu činila více než 1 000 000 Kč. Niže uvedená tabulka ukazuje přehled výše žádostí o platbu a počtu žádostí o platbu u projektů za jednotlivá kola výzev.

Součástí kontroly plnění cílů jednotlivých projektů byla i povinnost poskytovatele podpory provést minimálně 1x za dobu trvání grantového projektu **fyzickou kontrolu v místě realizace**. Tyto kontroly byly zaměřeny na věcnou a finanční stránku projektu a byly vedeny v souladu s podmínkami zákona č. 320/2001 Sb., o finanční kontrole, ve znění pozdějších předpisů, zákona č. 552/2001 Sb., o státní kontrole, ve znění pozdějších předpisů, a pravidly programu.

Nejčastějšími zjištěnými nedostatky bylo chybné vykazování cestovních náhrad, chyby v oblasti mzdových prostředků, neúplná dokumentace týkající se realizace grantového projektu a nesprávné používání log k publicitě a propagaci projektu.

Čerpání finančních prostředků v rámci GS

Celkový objem uzavřených smluv o poskytnutí dotace na realizaci grantových projektů činil 48 884 462 Kč. Jak dokládá výše uvedená tabulka (Přehled žádostí o platbu), **podařilo se z této částky vyčerpat přibližně 44 000 000 Kč, což představuje 90 % z nasmlouvané částky.** Pokud toto procento vypočítáme z částky celkově alokované pro Královéhradecký kraj (tj. z částky 53 480 642 Kč) vychází poměr vyčerpaných prostředků ve výši 82 %. Domníváme se, že se jedná o velmi dobrý výsledek, vzhledem k tomu, jak probíhá čerpání v rámci OP RLZ na území celé České republiky (k 31. 10. 2008 bylo vyčerpano přibližně 66 % z celkové alokace určené pro Českou republiku; v rámci opatření 3.3 je toto procento dokonce ještě nižší – jen 53 % vyčerpaných prostředků).

Přehled žádostí o platbu

Výzva	Výše ŽoP v Kč (zaokrouhlena na statisíce)	Počet předložených ŽoP	Průměrná výše ŽoP v Kč (zaokrouhlena na tisíce)
1	16 300 000	70	233 000
2	13 500 000	47	287 000
3	14 200 000	39	364 000
celkem	44 000 000	159	282 000

Pomineme-li všechny výše uvedené nedostatky, byly pro nás tyto **kontroly podnětné a obohacující**. Měli jsme možnost se osobně setkat se samotnými realizátory, neboť některé z nich jsme znali pouze z telefonu či z e-mailové korespondence. Zároveň jsme se seznámili s podmínkami a zázemím realizace jednotlivých projektů, což nám pomohlo lépe chápat popisované aktivity v monitorovacích zprávách a s tím související výdaje. Dále jsme se dozvěděli jaké jsou překážky v úspěšné realizaci projektu a mohli jsme tak včas hledat nějaké řešení.

Výše nedočerpání rozpočtů se u jednotlivých projektů značně liší – nejlepšími projektům se podařilo vyčerpat více než 99 % přidělených finančních prostředků, naopak nejméně se čerpalo u jednoho z projektů pouze 51 % schváleného rozpočtu. Výše nedočerpání schválených rozpočtů však neměla žádný vliv na úspěšnost monitorovacích indikátorů. Ty byly i přes značnou úsporu v některých rozpočtech u všech projektů naplněny.



Důvody a výše nevyčerpání schválených finančních prostředků

Na základě údajů z jednotlivých projektů jsme provedli analýzu důvodů, proč nebyly dočerpány schválené výše rozpočtů dle jednotlivých kapitol rozpočtu, které jsou uvedeny níže. Jediná kapitola, u níž došlo k 100% vyčerpání u všech subjektů, je kapitola 6 – Drobné stavební úpravy. Je nutné však zmínit, že v rámci této kapitoly čerpalo výdaje jen velmi malé procento příjemců.

Kapitola 1

Osobní náklady (úspora ve výši 2 310 000 Kč)

- Čerpání nižších jednotkových cen u pracovních pozic uvedených v rozpočtu (u některých z projektů až v poloviční výši).
- Odpracování menšího počtu hodin u jednotlivých pozic než bylo uvedeno v rozpočtu.

Kapitola 2

Cestovné (úspora ve výši 615 000 Kč)

- Nečerpání finančních prostředků na cestovné z důvodu složité administrace a prokazování cestovného.
- Úspory v počtu a délce uskutečněných služebních cest souvisejících s realizací projektu; organizace kratších pracovních cest bez ubytování.

Kapitola 3

Zařízení a vybavení (úspora ve výši 430 000 Kč)

- Nákupy levnějšího zařízení a vybavení (z důvodu poklesu cen oproti době, kdy se připravovala projektová žádost).
- Nerealizované nákupy některého zařízení uvedeného v projektové žádosti.
- Nákupy zařízení a vybavení, které nebyly uznatelným výdajem v rámci projektu (zařízení a vybavení, které se efektivně a hospodárně nevyužilo pro průběh pilotních kurzů; neoprávněné nákupy před koncem realizace projektů).

Kapitola 4

Místní kancelář/náklady projektu (úspora ve výši 610 000 Kč)

- Nečerpání výdajů zařazených do rozpočtu projektu konečným uživatelem či partnerem projektu (např. telefonní poplatky, poštovné, vodné, internet, úklid atd.).
- Nižší výdaje za kancelářský materiál, nájemné kanceláří, režijní výdaje než byl předpoklad dle projektové žádosti či případně upraveného rozpočtu v průběhu realizace projektu.



Kapitola 5

Nákup služeb (úspora ve výši 750 000 Kč)

- Uskutečnění nižších výdajů než výdajů předpokládaných v projektové žádosti či upraveném rozpočtu (např. v položkách publicita, vedení účetnictví, tisk školicích publikací atd.).

- Namísto nákupu služeb byla realizace některých výdajů řešena formou mezd (např. zajištění výuky u kurzů) bez potřeby převodu finančních prostředků z kapitoly 5 Nákup služeb do kapitoly 1 Osobní náklady.

- Nezájem cílové skupiny o proplacení výdajů spadajících do kapitoly 6 Přímá podpora.

- Úspora (v počtu jednotek či jednotkových cenách) u výdajů spadajících do této kapitoly (např. ubytování, stravování).

Kapitola 7

Přímá podpora (úspora ve výši 110 000 Kč)

Obecně lze říci, že mezi hlavní důvody nedočerpávání rozpočtu patří:

- finanční úspory nakupovaného zboží či služeb souvisejícího s realizací projektu oproti předpokladům uvedeným ve schváleném či upraveném rozpočtu;
- úspory v mzdové oblasti;
- neuplatňování některých výdajů uvedených v projektové žádosti.

Domníváme se, že některé z těchto důvodů by se daly zcela jistě eliminovat již při přípravě projektové žádosti např. uvedením mzdových sazeb, které se reálně vyplácejí zaměstnancům v dané organizaci, či uvádět takové položky rozpočtu, jež budou skutečně čerpány.



Monitorovací ukazatele

Další důležitou oblastí, která byla v průběhu realizace GS i grantových projektů pečlivě sledována, jsou tzv. monitorovací ukazatele/indikátory. Databáze pro monitorování byla tvořena údaji z monitorovacích zpráv předkládaných konečnými uživateli. V současné době již můžeme říci, že je splněn kvantifikovaný cíl celého GS. To znamená, že jsou naplněny hodnoty monitorovacích ukazatelů, ke kterým jsme se jako příjemci dotace na počátku realizace GS zavázali.

Indikátory v rámci GS opatření 3.3, OP RLZ (stav k 12. 11. 2008)

Typ	Název	Kvantifikace GS	Dosažená hodnota
Výstupy	Počet podpořených osob poskytujících služby nebo podporujících poskytování služeb	100	1 127
Výsledky	Počet nově vytvořených/inovovaných vzdělávacích programů	50	85
3	Počet podpořených pracovníků – lektorů, metodiků, konzultantů a řídicích pracovníků, u nichž podpora splnila účel	100	641



Přehled dalších monitorovacích ukazatelů, které též byly naplněny v rámci realizace grantových projektů (stav ke 12. 11. 2008)

Typ	Název	Dosažená hodnota
Výstupy	Počet podpořených organizací	55
	Počet podpořených pracovníků – lektorů, metodiků, konzultantů a řídicích pracovníků – v kurzech	888
	Počet účastníků kurzu s komponentou informačních technologií	239
	Počet účastníků kurzu s komponentou životního prostředí	12
	Počet proškolených osob v pilotním ověřování podpořených vzdělávacích programů	2 818
Výsledky	Počet nově vytvořených či inovovaných produktů	155

Závěr

Realizace grantového schématu Rozvoj kapacit dalšího profesního vzdělávání se pomalu, ale jistě blíží ke svému závěru. Jsme rádi, že jsme jako poskytovatelé dotace hodnoceni v očích veřejnosti velmi pozitivně, neboť i pro nás toto období znamenalo získávání stále nových a nových zkušeností. Dostávali jsme se do situací, které se daly jen stěží předvídat a musely být řešeny operativně. Mohlo by se zdát, že realizace většiny projektů byla podobná, a proto i kontrola probíhala u všech projektů obdobně. Opak je pravdou. Každý projekt byl originál a takto na něj bylo nutné pohlížet. Co platilo u jednoho, rozhodně nemuselo platit u druhého. U některých projektů byl problematický nedostatek účastníků pilotních kurzů, u jiných naopak nemožnost uspokojit všechny zájemce. Někomu stačilo vysvětlit chyby v první monitorovací zprávě, někdo jí není schopen správně sestavit doposud. I přes všechny tyto rozdílnosti se podařilo realizované projekty úspěšně dokončit a vznikla celá řada zajímavých produktů.

V Královéhradeckém kraji **bylo podpořeno 55 organizací**, díky kterým byla rozšířena nabídka dalšího profesního vzdělávání (**vzniklo 85 nových vzdělávacích programů**). **V pilotních kurzech bylo proškoleno téměř 3 000 účastníků a dalších bezmála 900 lektorů si zvýšilo svoji kvalifikaci absolvováním různých vzdělávacích kurzů**. Nemale zásluhy na tom mají samotní realizátoři, které neodradila ani složitá a velmi náročná administrace, ani nevyjasněná pravidla v začátcích. Na oplátku si však mnozí z nich zcela jistě zlepšili své postavení na trhu práce a získali tak cenné zkušenosti, které využijí pro další programové období. Zájemcům přejeme jen to nejlepší a pevně věříme, že jejich snaha bude oceněna.

Královéhradecký kraj se stal v novém programovém období 2007 – 2013 Zprostředkujícím subjektem pro Operační program Vzdělávání pro konkurenceschopnost pro oblast podpory 1.1, 1.2, 1.3 a 3.2. Celková výše přidělených finančních prostředků činí **850 269 597 Kč**.

Doufáme, že i v dalších letech budou podpořeny kvalitní projekty, které budou mít pozitivní dopad na území Královéhradeckého kraje.

Zhodnocení realizace GS příjemci finanční podpory

Základní informace

Zhodnocení Grantového schématu Rozvoj kapacit dalšího profesního vzdělávání příjemci finanční dotace proběhlo formou dotazníkového šetření. Dotazník byl rozeslán elektronicky všem 20 realizátorům¹. Tématicky byl rozdělen na dvě části – Podání projektové žádosti (8 otázek) a Realizace projektu (12 otázek).

Dotazník obsahoval celkem 20 otázek. U některých z nich mohli respondenti uvést své preference na bodové stupnici od 1 do 5, některé naopak obsahovaly výčet odpovědí s možností doplnění vlastní odpovědí či komentáře.

Návratnost tohoto dotazníku byla 80%. Z tohoto důvodu lze dotazníkové šetření hodnotit jako úspěšné a vzorek respondentů jako dostatečně reprezentativní.



Shrnutí výsledků dotazníkového šetření

Základní informace

Z provedeného dotazníkového šetření vyplynulo, že nejčastěji se žadatelé dozvěděli o vyhlášené výzvě prostřednictvím internetových stránek (56 %), a to v případě, že si výzvu sami aktivně vyhledávali.

Projektovou žádost připravovalo 81 % dotazovaných za pomoci vlastních zdrojů, zbylých 19 % respondentů využilo služeb externích specialistů. Kombinaci obojího zvolil pouze jeden žadatel.

Během přípravy projektové žádosti se ukázalo, že zejména pro ty, kteří si žádost připravovali vlastními silami, je zpracování velmi náročné (tuto skutečnost uvedlo 82 % respondentů). Jedním z důvodů byly i chybějící zkušenosti žadatelů.

Za nejproblematičtější byly považovány záležitosti týkající se finanční stránky projektu. Jednalo se zejména o sestavení rozpočtu projektu, kalkulace nákladů na jednotlivé aktivity či rozklíčování nákladů na jednotlivé roky.

Naprostá většina žadatelů (88 %) využila v průběhu přípravy projektové žádosti možnosti konzultací s poskytovatelem dotace (pracovníci Krajského úřadu Královéhradeckého kraje) a raději si tak ověřili informace získané z příruček OP RLZ a seminářů.

Po předložení svých projektových žádostí k posouzení poskytovatelem dotace by žadatelé uvítali zejména zkrácení lhůty pro hodnocení. Obecně však vyjádřili spokojenost s průběhem hodnocení.

Během celé doby od zahájení přípravy projektové žádosti až po ukončení hodnocení jednotlivých žádostí byla většina respondentů (94 %) spokojena s přístupem zaměstnanců poskytovatele dotace. Ocenili zejména jejich vstřícnost a zájem o jednotlivé uchazeče.



Realizace projektu

Respondenti se vyjadřovali obecně k administrativní stránce projektu a ve většině případů (63 %) se shodli na názoru, že administrace grantového projektu pro ně byla i přes vstřícný přístup poskytovatele dotace obtížnou záležitostí.

Rovná polovina z dotázaných uvedla jako největší zdroj obtíží zejména časté změny pravidel. Mezi dalšími problémy se potom objevily podstatné a nepodstatné změny rozpočtu či obtížnost dodržet naplánovaný rozpočet projektu.

Nastavené termíny pro předkládání monitorovacích zpráv (1x za 3 měsíce) většinu příjemců dotace vyhovovaly. Dle vyjádření respondentů byly dostatečné vzhledem k náročnosti přípravy monitorovací zprávy. V komentářích se objevovala spokojenost s včasnou informovaností o chybách a požadavcích ze strany poskytovatele.

Při těchto konzultacích se respondenti setkávali se vstřícným přístupem zaměstnanců poskytovatele dotace a ochotou pomoci. Občas se však zdál přístup některých pracovníků příliš formální a někdy byl kladen větší důraz na administraci než na samotné výsledky projektu.

Celkově respondentům vyhovoval nastavený způsob komunikace (94 %) prostřednictvím telefonu, e-mailu či checklistu. Obsah této komunikace byl hodnocen jako podrobný a srozumitelný ze strany poskytovatele dotace a téměř polovina respondentů (44 %) byla spokojena. V jednom případě však respondent poukázal na nižší odbornou připravenost některých pracovníků.

Po získaných zkušenostech s realizací a administrací projektu by většina respondentů (75 %) provedla určité dílčí změny v projektové žádosti. Nejčastěji by se tyto změny týkaly rozpočtu, aktivit projektu, složení realizačního týmu, ale i v častější komunikaci s poskytovatelem dotace.

Získané zkušenosti byly pro respondenty přínosem, a to zejména v oblasti administrace a vykazování účetnictví projektu. Zároveň je příjemci považují za přenositelné do realizace dalšího obdobného grantového projektu.

Naprostá většina z nich (94 %) proto plánuje v budoucnu žádat o poskytnutí dotace z některého dalšího operačního programu, zejména z Operačního programu Vzdělávání pro konkurenceschopnost a Operačního programu Lidské zdroje a zaměstnanost.

Závěr

Ze zjištěných skutečností lze konstatovat, že i přes náročnou přípravu projektové žádosti a samotnou realizaci projektu se v tomto směru příjemci nesetkali s výrazně negativní zkušeností. K tomu přispěl i vstřícný postoj zaměstnanců poskytovatele dotace. Díky získaným zkušenostem plánuje většina z nich žádat o finanční dotaci z některých dalších operačních programů.

Přehled výstupů z realizovaných projektů

Název projektu	Podpora dalšího profesního vzdělávání regionu v působnosti Obchodní akademie T. G. Masaryka, Kostelec nad Orlicí
Datum realizace	01.01.2006 – 30.06.2008
Příjemce dotace	Obchodní akademie T. G. Masaryka, Kostelec nad Orlicí, Komenského 522
Partneři projektu	
Výše finanční podpory	2 187 400 Kč
Cíle projektu a jeho výstupy	<p>Záměrem tohoto projektu bylo zlepšit kompetence a odbornost lektorů dalšího profesního vzdělávání získáním dobrých zkušeností, námětů a know-how od učitelů zahraničních partnerských škol, což povede ke zvýšení odborné a pedagogické způsobilosti účastníků.</p> <p>V průběhu realizace projektu lektori navštívili partnerské školy v těchto zemích:</p> <ul style="list-style-type: none"> ● Dánsko, ● Norsko, ● Německo, ● Francie, ● Slovinsko. <p>Získané zkušenosti jsou uvedeny v brožuře, která shrnuje základní poznatky o systému fungování dalšího profesního vzdělávání v navštívených zahraničních institucích.</p>
Stručné zhodnocení	Uskutečněný projekt splnil očekávání i stanovené cíle příjemce dotace, který získal nové podněty, na jejichž základech došlo ke zvýšení odborné a pedagogické způsobilosti cílové skupiny projektu. Významným prvkem realizace tohoto projektu bylo také seznámení se s možnostmi e-learningu a využívání dalších potenciálů moderních technologií ve vyučovacím procesu.
Udržitelnost projektu (pokračování projektu)	<p>Veškeré výstupy projektu budou nadále využívány ke zdokonalování kurzů dalšího profesního vzdělávání ve spolupráci s významnými firmami regionu, úřadem práce, s institucemi veřejné správy a samosprávy, veřejností a dalšími subjekty.</p> <p>Spolupráce s institucemi v zahraničí bude pokračovat formou výměnných pobytů studentů a výměnou dobrých zkušeností a know-how s pedagogy.</p> <p>Na tento projekt byl navázán a již schválen nový projekt v rámci Operačního programu Vzdělávání pro konkurenceschopnost, který se zaměřuje na digitalizaci výuky jednotlivých předmětů a moderní výukové metody vzdělávání.</p>
Kontakt	Obchodní akademie T. G. Masaryka Komenského 522, Kostelec nad Orlicí, Mgr. Anna Oberreiterová - ředitelka Tel.: 494 942 440, oberreiter@oakostelec.cz
Internetové stránky	www.oakostelec.cz



Monitorovací ukazatel	Plánovaná hodnota	Dosažená hodnota
Počet podpořených osob poskytující služby nebo podporující poskytování služeb	-	89
Počet podpořených organizací	1	1
Počet podpořených pracovníků –lektorů, metodiků, konzultantů a řídicích pracovníků – v kurzech	89	83

Přehled výstupů z realizovaných projektů

Název projektu	Moderní a efektivní lektor
Datum realizace	01.01.2006 – 30.04.2008
Příjemce dotace	Univerzita Hradec Králové
Partneři projektu	Obchodní akademie Hradec Králové
Výše finanční podpory	1 427 400 Kč
Cíle projektu a jeho výstupy	<p>Cílem projektu bylo prohloubení odborných kompetencí pracovníků zabývajících se celoživotním vzděláváním dospělých. Jeho smyslem bylo poskytnout komplexní informace o aktuálních trendech v oblasti profesního vzdělávání, vytvořit efektivní podpůrné prostředí pro úspěšnou realizaci projektu ve vzdělávání dospělých.</p> <p>Pro cílovou skupinu lektorů, metodiků, konzultantů a pedagogů byl vytvořen vzdělávací program "Moderní a efektivní lektor", který obsahuje 5 vzdělávacích kurzů:</p> <ul style="list-style-type: none"> ● Efektivní formy výuky dospělých, ● Management vzdělávání dospělých, ● E-learning ve vzdělávání dospělých, ● Efektivně s Acrobatem, ● variabilní kurz ICT ve specializovaném vzdělávání.
Stručné zhodnocení	<p>Významnou součástí výstupů projektu jsou oblasti týkající se výuky v e-learningovém prostředí, využití kreativních strategií skupinové práce studentů za podpory multimediálních vzdělávacích materiálů a tréninkových aktivit.</p> <p>Všechny tyto kurzy jsou již akreditované!</p>
Udržitelnost projektu (pokračování projektu)	<p>Nabídka již akreditovaných kurzů proběhla v březnu 2008. Bohužel z důvodů nenaplnění dostatečné kapacity požadované akreditací nebyly tyto kurzy otevřeny.</p> <p>V současné době se připravuje další běh kurzů, který se v případě zájmu uskuteční v měsících únor – březen 2009.</p>
Kontakt	<p>Univerzita Hradec Králové, Institut dalšího vzdělávání Rokitanského 62, 500 03 Hradec Králové tel.: 493 331 213, idv@uhk.cz</p>
Internetové stránky	www.uhk.cz

Monitorovací ukazatel	Plánovaná hodnota	Dosažená hodnota
Počet podpořených osob poskytujících služby nebo podporujících poskytování služeb	192	221
Počet podpořených organizací	2	2
Počet podpořených pracovníků – lektorů, metodiků, konzultantů a řídicích pracovníků – v kurzech	170	195
Počet nově vytvořených/inovovaných vzdělávacích programů	9	9

Přehled výstupů z realizovaných projektů

Název projektu	Moderní spisová a archivní služba v praxi
Datum realizace	01.01.2006 – 31.07.2007
Příjemce dotace	Univerzita Hradec Králové
Partneři projektu	Státní oblastní archiv Zámorsk Krajská hospodářská komora Královéhradeckého kraje
Výše finanční podpory	1 438 150 Kč
Cíle projektu a jeho výstupy	<p>Cílem realizovaného projektu bylo vytvořit a pilotně ověřit nový program dalšího profesního vzdělávání v oboru spisové a archivní služby se zaměřením na její moderní trendy a nově se rodící mezioborové vazby.</p> <p>Program měl zaplnit mezeru na regionálním trhu vzdělávání v této oblasti a usnadnit veřejnoprávním i soukromoprávním subjektům naplňování platné legislativy a usnadnit i případný přechod na řízení kvality dle ISO 9001.</p> <p>Výsledkem práce řídicího i lektorského týmu vznikl ucelený systém čtyř typů kurzů:</p> <ul style="list-style-type: none"> ● kurz pro vyšší a střední management, ● kurz pro střední a nižší management, ● kurz pro administrativní pracovníky, ● kurz pro informatiky zajišťující servis systémů spisové služby. <p>Každý z uvedených kurzů byl realizován v rámci pilotního ověření a to tak, aby bylo možné jeho obsah vyhodnotit a vyvodit z něho důsledky. Součástí přípravy uvedených kurzů byla i tvorba specializovaných výukových materiálů.</p>
Stručné zhodnocení	<p>V rámci projektu se podařilo proškolit předpokládanou cílovou skupinu osob, která získala nové znalosti a dovednosti v oblasti spisové a archivní služby.</p> <p>Za důležitější se však považuje skutečnost, že se podařilo otevřít diskuzi o problematice spisové a archivní služby a její digitalizace v rámci regionu. O to zajímavější pak je, že se podařilo pozdvihnout povědomí institucí o jejich povinnostech v rámci platné archivní legislativy.</p>
Udržitelnost projektu (pokračování projektu)	<p>Po skončení realizace projektu se podařilo všechny kurzy akreditovat.</p> <p>Následně byly osloveny cílové instituce s nabídkou vzdělání v této oblasti. Kurzy však nebyly otevřeny z důvodu nenaplnění dostatečné kapacity požadované akreditací.</p> <p>Nabídka je stále vyvěšena na www stránkách Filozofické fakulty UHK.</p> <p>V současné době se připravuje kurz pro firmu SCAN s.r.o. HK, který proběhne začátkem roku 2009.</p>
Kontakt	Univerzita Hradec Králové, Filozofická fakulta Rokitanského 65, 500 03 Hradec Králové
Internetové stránky	www.uhk.cz

Monitorovací ukazatel	Plánovaná hodnota	Dosažená hodnota
Počet podpořených osob poskytující služby nebo podporující poskytování služeb	15	16
Počet podpořených organizací	3	3
Počet proškolených osob v pilotním ověřování podpořených vzdělávacích programů	80	90
Počet nově vytvořených/inovovaných vzdělávacích programů	4	4

Přehled výstupů z realizovaných projektů

Název projektu	Inovace a pilotní odzkoušení systematického vzdělávání zaměstnanců veřejné správy a samosprávy v moderních metodách řízení organizace a vedení lidí
Datum realizace	01.01.2006 – 31.08.2007
Příjemce dotace	Aperta, s. r. o.
Partneři projektu	-
Výše finanční podpory	1 724 000 Kč
Cíle projektu a jeho výstupy	<p>Hlavním cílem projektu bylo vytvořit metodiky a pilotně odzkoušet systematické vzdělávání zaměstnanců veřejné správy a samosprávy v moderních metodách řízení organizace a vedení lidí, které by vedlo k zefektivnění poskytovaných služeb klientům a k podpoře realizace myšlenky moderně fungujících úřadů.</p> <p>Ověření pilotního vzdělávání bylo odzkoušeno zaměstnanci Krajského úřadu Královéhradeckého kraje, kteří v průběhu pilotního vzdělávání dávali zpětnou vazbu na nové vzdělávací programy a prostřednictvím toho lektori společnosti Aperta tyto nové programy přizpůsobili tak, aby byly využitelné pro cílovou skupinu úředníků a vedoucích úředníků veřejné správy.</p> <p>Vytvořeno bylo celkem 6 vzdělávacích programů:</p> <ul style="list-style-type: none"> ● Vedení porad a moderační dovednosti, ● Balanced Scorecard pro vedoucí pracovníky, ● Balanced Scorecard pro úředníky, ● Procesní manažer, ● Mapování procesů, ● Procesní řízení.
Stručné zhodnocení	<p>Během projektu bylo vytvořeno cca 30 procesních map. Některé procesy byly zdokonaleny a prošly i Zastupitelstvem Královéhradeckého kraje. Mapy jsou nyní majetkem úřadu.</p> <p>Vedoucí i řadoví úředníci si také uvědomili, že tvorba a realizace strategie a redesign procesů jsou aktivity, které si nelze jednorázově koupit, ale které si úřad musí průběžně udržovat sám. Projekt zanechal na úřadě pro tento účel potřebné know-how i řadu námětů. Jejich využitelnost potvrzují i výsledky práce prvních pilotních skupin úředníků, kteří zdokonalili několik prvních procesů jako Zadávání veřejných zakázek, Tvorba smluv, Řešení stížností a další.</p>
Udržitelnost projektu (pokračování projektu)	<p>Všech 6 vzdělávacích programů prošlo akreditačním řízením na Ministerstvu vnitra ČR a všem programům je udělena akreditace. Kurzy jsou akreditovány jak pro úředníky tak pro vedoucí úředníky dle zákona 312/2002 Sb., o úřednících územních samosprávných celků, ve znění pozdějších předpisů.</p> <p>Krajský úřad Královéhradeckého kraje se rozhodl podat nový projekt v rámci Operačního programu Lidské zdroje a zaměstnanost. Již nyní se vytvářel projektový tým, ve kterém jsou někteří zástupci z projektového týmu tohoto projektu. Projekt již nebude zaměřen pouze na procesní a strategické řízení, ale bude obsáhlejší. Součástí však bude pokračování kurzů s tématikou procesního řízení.</p>
Kontakt	<p>Aperta, s. r. o. Lužická 1157/30, 460 01 Liberec 1 tel.: 485 10 77 11, e-mail: aperta@aperta.cz</p>
Internetové stránky	www.aperta.cz

Monitorovací ukazatel	Plánovaná hodnota	Dosažená hodnota
Počet podpořených osob poskytující služby nebo podporující poskytování služeb	-	4
Počet proškolených osob v pilotním ověřování podpořených vzdělávacích programů	-	323
Počet nově vytvořených/inovovaných vzdělávacích programů	6	6

Přehled výstupů z realizovaných projektů

Název projektu	Vytvoření pěti e-learningových specifických vzdělávacích programů pro veřejnou správu Královéhradeckého kraje a jejich pilotní realizace
Datum realizace	01.02.2006 – 30.04.2008
Příjemce dotace	Vzdělávací centrum pro veřejnou správu, o. p. s.
Partneři projektu	-
Výše finanční podpory	2 553 860 Kč
Cíle projektu a jeho výstupy	Dotace byla poskytnuta na vytvoření a pilotní odzkoušení pěti e-learningových vzdělávacích kurzů pro odborníky úřadů státní správy a samosprávy, pracovníky neziskových organizací poskytujících další profesní vzdělávání a pro pracovníky obcí. Témata jednotlivých kurzů byla vybrána na základě provedené analýzy vzdělávacích potřeb regionu , která byla součástí projektu, a to jak dotazováním přímo veřejné správy, tak i neziskových organizací přicházejících do styku s veřejnou správou. Následně bylo vytvořeno 5 specifických vzdělávacích e-learningových kurzů: <ul style="list-style-type: none"> ● Správní právo procesní ● Správní právo a přestupková agenda ● Stavební zákon ● Stavební řízení a umísťování staveb ● Projektové řízení
Stručné zhodnocení	Technická podpora e-learningového programu fungovala na základě principu 24/7 (dvacet čtyři hodin denně, sedm dní v týdnu). Na pilotní realizaci kurzů se přihlásilo celkem 115 účastníků, kteří měli možnost po absolvování kurzů zaslat své dotazy a připomínky buď přímo vedoucímu projektu, nebo pomocí služby e-konference tutorům. Na základě těchto připomínek byl projekt prodloužen o 3 měsíce, aby se doladily některé funkce e-learningového softwaru. Díky tomuto projektu byla také rozšířena nabídka dalšího profesního vzdělávání pro veřejnou správu.
Udržitelnost projektu (pokračování projektu)	Vzniklé produkty budou nabídnuty k dalšímu profesnímu vzdělávání zaměstnancům veřejné správy Královéhradeckého kraje. Daný software bude také doplněn o další témata (dohoda s firmou Winternet s.r.o. je již uzavřena).
Kontakt	Vzdělávací centrum pro veřejnou správu o. p. s. Vítkova 10, 186 00 Praha 8 Mgr. Jiří Křečan tel.: 466 512 134, 608 444 351, e-mail: elearning@vcvcsr.cz
Internetové stránky	www.elearning.vcvcsr.cz

Monitorovací ukazatel	Plánovaná hodnota	Dosažená hodnota
Počet podpořených osob poskytujících služby nebo podporujících poskytování služeb	10	11
Počet podpořených organizací	1	1
Počet podpořených pracovníků – lektorů, metodiků, konzultantů a řídicích pracovníků – v kurzech	10	11
Počet proškolených osob v pilotním ověřování podpořených vzdělávacích programů	100	115
Počet nově vytvořených/inovovaných vzdělávacích programů	5	5

Přehled výstupů z realizovaných projektů

Název projektu	Profesní příprava na venkově pro období 2007–2013
Datum realizace	01.01.2006 – 31.01.2008
Příjemce dotace	Tíma Liberec, s. r. o.
Partneři projektu	Centrum pro komunitní práci střední Morava RDA Glacensis
Výše finanční podpory	2 672 659 Kč
Cíle projektu a jeho výstupy	<p>Předkládaný projekt plně řešil potřebu zmapovat situaci v MAS, určit vzdělávací cíle a realizovat potřebné vzdělávání různých skupin v rámci MAS.</p> <p>Nejprve byla provedena analýza situace MAS, ze které byly získané výsledky využity při stanovení konkrétních témat pro kurzy.</p> <p>Zároveň proběhlo porovnání vybraných MAS v Královéhradeckém kraji s vybranými MAS v ČR a v EU z hlediska jejich vnitřních podmínek, aktivit a uspokojování jejich vzdělávacích potřeb. Témata jednotlivých modulů byla zvolena následující:</p> <ul style="list-style-type: none"> ● Společný základ (politika ČR a EU v rozvoji venkova, LEADER v ČR a v EU, příprava období 2007–2013, udržitelný rozvoj venkovských oblastí, ...) ● Řízení MAS (metody projektového řízení, operativní řízení činnosti MAS, ...) ● Finanční management a fundraising ● Strategické plánování rozvoje MAS, projektování, monitoring ● Administrace projektů (výzvy, hodnocení a výběr projektů, práce s veřejností, ...)
Stručné zhodnocení	<p>Projekt má také řadu nepřímých dopadů. Napomohl zejména:</p> <p>k celkovému rozvoji MAS v Královéhradeckém a Pardubickém kraji; k rozvoji metody Leader v Královéhradeckém kraji (v průběhu projektu byly založeny dvě další MAS účastníky kurzů – Hradecký venkov, Nad Orlicí); ke zvýšení absorpční kapacity MAS (např. 3 MAS, jejichž zástupci absolvovali vzdělávací kurzy, získali v investičním programu LEADER ČR celkem 7,5 mil. Kč); k propojení dříve izolovaných MAS, jejichž společní zástupci jednali s představiteli kraje o finanční podpoře MAS (kraj skutečně podpořil v r. 2007 MAS celkovou částkou 3,7 mil. Kč, což patřilo mezi největší krajské pomoci v ČR); ke zvýšení profesionálních dovedností a znalostí pracovníků a spolupracovníků MAS – to jistě využijí při získávání prostředků EU a státního rozpočtu, které by jinak – nebyť těchto MAS – do kraje nepřišly; k výměně zkušeností a navázání partnerské spolupráce mezi MAS.</p>
Udržitelnost projektu (pokračování projektu)	<p>Výsledky projektu jsou dobře přenositelné a opakovatelné.</p> <p>Akreditovaný vzdělávací program je nabízen dalším MAS nejen v Královéhradeckém kraji.</p> <p>Dále probíhají konzultace a spolupráce s vybranými MAS v Královéhradeckém kraji, aby získaly na základě svých rozvojových strategií finanční prostředky z Programu rozvoje venkova ČR, popř. z jiných zdrojů.</p>
Kontakt	Tíma Liberec, s.r.o., Erbenova 2, 460 08 Liberec 8 tel.: 485 151 742, e-mail: tima@tima-liberec.cz
Internetové stránky	www.tima-liberec.cz/leader



Monitorovací ukazatel	Plánovaná hodnota	Dosažená hodnota
Počet podpořených osob poskytující služby nebo podporující poskytování služeb	-	17
Počet podpořených organizací	3	3
Počet proškolených osob v pilotním ověřování podpořených vzdělávacích programů	12	24
Počet nově vytvořených/inovovaných vzdělávacích programů	5	5

Přehled výstupů z realizovaných projektů

Název projektu	Podorlické informační centrum rozvoje lidských zdrojů
Datum realizace	01.01.2006 – 30.06.2008
Příjemce dotace	Podorlické sdružení zaměstnavatelů
Partneři projektu	Strojtex a.s., Město Dobruška, Univerzita Hradec Králové, PoVI, s.r.o., Tvořivá škola o.s., Indigo group s.r.o.
Výše finanční podpory	2 549 134 Kč
Cíle projektu a jeho výstupy	<p>Tento projekt si kládí za cíl: Sestavit pro Podorlický region a jeho okolí integrovaný informační systém, který bude shromažďovat, zpracovávat a analyzovat relevantní informace ekonomického, demografického vývoje, nároky a potřeby mikroregionálních zaměstnavatelů. Sestavování prognóz potřeb kvalifikační struktury trhu práce Podorlického regionu v závislosti na kvalifikačním potenciálu. Vytvořit srozumitelné zdroje informací pro rodičovskou veřejnost a pro žáky tak, aby rozhodování o vzdělávacích a profesní dráze bylo spojeno i se zvážením informací o perspektivách a možnostech mikroregionálního pracovního uplatnění. Spolupráce podniků a vzdělávacích institucí při vývoji a realizaci vzdělávacích programů.</p> <p>Mezi výstupy projektu lze zařadit zejména:</p> <ul style="list-style-type: none"> ● publikace Prezentace firem Podorlicka ● publikace Profesní poradce Podorlicka <p>Tvorba 12 nových vzdělávacích programů</p> <ul style="list-style-type: none"> ● Úvod do systému CAD ● Solid WORKS/CAM ● Základy AutoCAD ● Fyzikou do strojírenství ● CNC obráběcí stroje – úvodní modul ● CNC obráběcí stroje S2000 – základní modul ● CNC obráběcí stroje – soustružení ● Základy AutoCAD v příkladech ● CNC obráběcí stroje – frézování ● Technologie a výroba ● Heidenhaim TNC 310 ● CNC obráběcí stroje FRÉZKA FCC16 CNC
Stručné zhodnocení	Realizovaný projekt v Podorlickém mikroregionu shromažďuje, zpracovává a vyhodnocuje informace z oblasti lidských zdrojů. Zároveň pružně reaguje na okamžité požadavky trhu práce a provádí operativní návrhy vedoucí k optimálnímu řešení.
Udržitelnost projektu (pokračování projektu)	Projekt včetně nezměněného názvu je v souladu s popisem uvedeným ve schválené žádosti zapracován jako pevná součást organizačního schématu Střední školy – Podorlického vzdělávacího centra, Dobruška, ke které je příjemce zřizovatelem.
Kontakt	Podorlické sdružení zaměstnavatelů Val 62, 518 01 Dobruška Ing. Vladimír Voborník tel.: 491 618 931, 605 210 021, e-mail: info@picrlz.cz
Internetové stránky	www.picrlz.cz

Monitorovací ukazatel	Plánovaná hodnota	Dosažená hodnota
Počet podpořených osob poskytující služby nebo podporující poskytování služeb	-	8
Počet podpořených organizací	7	7
Počet proškolených osob v pilotním ověřování podpořených vzdělávacích programů	-	16
Počet nově vytvořených/inovovaných vzdělávacích programů	6	12

Přehled výstupů z realizovaných projektů

Název projektu	Centrum celoživotního vzdělávání Studnice
Datum realizace	01.01.2006 – 31.08.2007
Příjemce dotace	Centrum rozvoje Česká Skalice
Partneři projektu	Svazek obcí 1866, Svazek obcí Metuje, Svazek obcí Úpa, Branka, o.p.s. Krajská organizace Spolku pro obnovu venkova Královéhradeckého kraje Nový les, občanské sdružení Informační centrum Česká Skalice
Výše finanční podpory	2 503 742 Kč
Cíle projektu a jeho výstupy	<p>Obecným cílem projektu bylo rozvinout další systém profesního vzdělávání v oblasti rozvoje venkova pro vytýpané profesní skupiny v Královéhradeckém kraji a zavádět nové formy a metody vzdělávání. Specifickým cílem projektu bylo vytvoření a posílení kapacity Centra celoživotního vzdělávání Studnice, které má nadále poskytovat kvalitní profesní vzdělávání v oblasti rozvoje venkova.</p> <p>Na základě výsledků analýz, výměny zkušeností a ve spolupráci s partnery projektu a poradním sborem projektu byly navrženy 4 pilotní vzdělávací moduly:</p> <ul style="list-style-type: none"> ● Projektový manažer, ● Regionální a komunitní rozvoj, ● Management udržitelné obce, ● Management cestovního ruchu. <p>Dále došlo k vybavení a vytvoření 2 poradn (informačních center) a knihoven rozvoje venkova, které slouží pro poskytování individuálního poradenství cílovým skupinám pro lepší orientaci v nabídce dalšího profesního vzdělávání se zaměřením na oblast rozvoje venkova.</p>
Stručné zhodnocení	Pilotní realizace kurzů, ve kterých byly zavedeny nové formy a metody vzdělávání (e-learning, interaktivní metody), se zúčastnilo celkem 77 osob. Projekt Studnice vzdělávání pomohl Centru rozvoje Česká Skalice nalézt možné přístupy ke vzdělávání v oblasti rozvoje venkova. Aby mohlo Centrum i nadále využívat získaných poznatků a zkušeností, byl v rámci projektu zpracován Strategický plán programu Studnice vzdělávání, který naznačuje směry, kterými se bude Centrum dále ubírat.
Udržitelnost projektu (pokračování projektu)	Kurz Projektový manažer se stal již kurzem akreditovaným. V České Skalici a Kuksu fungují informační centra, jejichž cílem je poskytovat odborné poradenství v oblasti rozvoje venkova a souvisejících tématech. Zároveň je možné si zde zapůjčit literaturu s danou tematikou. Na internetových stránkách lze i nadále najít nabídku vzdělávání, konzultací, pozvánky na semináře, konference a další akce, které organizuje Centrum rozvoje Česká Skalice.
Kontakt	Centrum rozvoje Česká Skalice Křenkova 477, 552 03 Česká Skalice tel.: 491 451 116, centrum@vilacenyh.cz
Internetové stránky	www.studnicevzdelavani.cz

Monitorovací ukazatel	Plánovaná hodnota	Dosažená hodnota
Počet podpořených osob poskytující služby nebo podporující poskytování služeb	-	23
Počet podpořených organizací	8	8
Počet proškolených osob v pilotním ověřování podpořených vzdělávacích programů	60	77
Počet nově vytvořených/inovovaných vzdělávacích programů	4	4

Přehled výstupů z realizovaných projektů

Název projektu	Vzdělávací program „Chov koní a testace“
Datum realizace	01.09.2006 – 30.04.2008
Příjemce dotace	Svaz soukromých chovatelů koní, o. s.
Partneři projektu	-
Výše finanční podpory	2 885 340 Kč
Cíle projektu a jeho výstupy	<p>Záměrem projektu bylo vytvořit takový vzdělávací program, který by umožňoval jak absolventům zemědělských škol, tak i pracovníkům bez odborného vzdělání a s více než roční praxí dosáhnout v sektoru koní potřebné specializace v rámci rekvalifikačního kurzu.</p> <p>V průběhu realizace projektu byla provedena:</p> <ul style="list-style-type: none"> ● analýza cílových skupin a jejich vzdělávacích potřeb; ● manuál způsobilosti školícího centra; ● školící centrum; ● učební osnovy; ● didaktické pomůcky formou tištěných skript z oblastí – Fyziologie zátěže, výcviku a tréninku koní, Organizace chovu koní, Plemena a užitkové typy koní, Péče o kopyta, korektury a obecné základy podkování, Posuzování koní, Plemenitba koní, Praktický pohled na trénink dostihového koně, Praktický výcvik a trénink sportovního koně, Základy veterinární péče, Etologie, Ekonomika chovu koní; ● e-learningová podoba vzdělávacího programu s několika stupni obtížnosti.
Stručné zhodnocení	<p>Projekt reagoval na potřebu zvyšování znalostí a dovedností spojených s chovem a užitím koní v Královéhradeckém kraji, a to zejména s výkonem povolání v pracovních pozicích "chovatel koní", "ošetřovatel koní", "jezdec pro testaci koní". Zároveň také plně reflektoval narůstající potřeby zejména v agroturistice (nové jízdrny a rozšiřování služeb), i postupný nárůst počtu koní v ČR, zejména rozšiřování malých provozů a ustájení i pro jednotlivé osoby na území kraje.</p> <p>V současné době je již vzdělávací program akreditován Ministerstvem školství, mládeže a tělovýchovy a slouží jako kurz rekvalifikační, který je modulární a umožňuje jak získání základních znalostí a dovedností, tak i prohloubení znalostí a dovedností pro výkon ve vybraných pozicích.</p>
Udržitelnost projektu (pokračování projektu)	Vzdělávací program bude nabízen zájemcům o vzdělávání a rekvalifikaci na bázi standardního kurzu poskytovaného jako součást nabídky dalšího profesního vzdělávání. Se zahájením školení osob se počítá začátkem roku 2009. Výuka bude probíhat kombinovanou formou, která počítá se samostudiem frekventantů a s účastí na přednáškách a workshopech, jež budou dále specifikovány z pohledu místa a prostoru vůči probíranému tématu.
Kontakt	Svaz soukromých chovatelů koní – SSCHK Šlechtitelský chov Měnik 1, 503 64 Měnik Ing. Marek Toušek tel. : 261 262 280, email: info@utrin.cz
Internetové stránky	www.sschk.regio.cz , www.chov-koni.cz

Monitorovací ukazatel	Plánovaná hodnota	Dosažená hodnota
Počet podpořených osob poskytující služby nebo podporující poskytování služeb	20	44
Počet podpořených pracovníků -lektorů, metodiků, konzultantů a řídicích pracovníků - v kurzech	14	14
Počet nově vytvořených/inovovaných vzdělávacích programů	3	3
Počet nově vytvořených/inovovaných vzdělávacích produktů	6	14

Přehled výstupů z realizovaných projektů

Název projektu	Klíč k úspěchu I
Datum realizace	1. 9. 2006 – 31. 8. 2007
Příjemce dotace	OKO – vzdělávací a rozvojové centrum, o.s.
Partneři projektu	-
Výše finanční podpory	1 264 895 Kč
Cíle projektu a jeho výstupy	<p>Projekt se zaměřil na další profesní vzdělávání zejména lektorů a konzultantů, řídicích pracovníků menších firem, neziskových organizací, vzdělávacích center a institucí, pro odborné pracovníky státní správy a obcí.</p> <p>Za účelem vyjasnění konkrétních potřeb trhu byla na počátku realizace projektu provedena podrobná analýza trhu.</p> <p>V rámci projektu bylo vytvořeno celkem:</p> <p>5 nových vzdělávacích kurzů:</p> <ul style="list-style-type: none"> ● Úspěšná reklama a propagace ● Základy komunikačních dovedností ● Webové stránky – vizitka Vaší organizace ● Připravujeme veřejnou akci ● Manažer marketingu <p>2 nové vzdělávací semináře:</p> <ul style="list-style-type: none"> ● Podvojně účetnictví podnikatelů ● Jednoduché účetnictví pro neziskové organizace
Stručné zhodnocení	<p>Projekt byl realizován plně v souladu s žádostí a plánovanými cíly.</p> <p>Všechny nově vzniklé vzdělávací kurzy a semináře byly pilotně odzkoušeny. Účastníci byli s konkrétními moduly kurzů a seminářů spokojeni a zároveň projevili zájem o pokračování.</p> <p>Nákupem 7 nových počítačů si příjemce dovybavil PC učebnu, kterou využíval po celou dobu k realizaci vzdělávacích kurzů.</p>
Udržitelnost projektu (pokračování projektu)	<p>Příjemci se podařilo akreditovat kurz „Manažer marketingu“.</p> <p>Všechny kurzy, které nově vznikly v rámci tohoto projektu, jsou ve stálé nabídce společnosti.</p>
Kontakt	<p>OKO – vzdělávací a rozvojové centrum, o. s. Staré náměstí 46, 516 01 Rychnov nad Kněžnou Jiřka Bartošová tel.: 494 534 930, email: info@oko-centrum.cz</p>
Internetové stránky	www.oko-centrum.cz

Monitorovací ukazatel	Plánovaná hodnota	Dosažená hodnota
Počet podpořených osob poskytující služby nebo podporující poskytování služeb	-	5
Počet podpořených pracovníků –lektorů, metodiků, konzultantů a řídicích pracovníků – v kurzech	1	1
Počet nově vytvořených/inovovaných vzdělávacích programů	-	111
Počet nově vytvořených/inovovaných vzdělávacích produktů	7	7

Přehled výstupů z realizovaných projektů

Název projektu	Další vzdělávání lektorů jazykové školy
Datum realizace	01.09.2006 – 29.02.2008
Příjemce dotace	Vladimír Šanovec – SUN School
Partneři projektu	-
Výše finanční podpory	828 600 Kč
Cíle projektu a jeho výstupy	<p>Za cíl tohoto projektu bylo považováno zvýšení odborné úrovně jazykové školy jak po stránce jazykové tak i didaktické, psychologické a osobní.</p> <p>Pro cílovou skupinu (lektori jazykové školy) byly vybrány vhodné kurzy v zahraničí v délce dvou týdnů, během nichž probíhala intenzivní výuka daného jazyka se zaměřením na další profesní vzdělávání pro dospělé.</p> <p>Lektori navštívili např. Anglii, Německo či Francii.</p>
Stručné zhodnocení	Celkem 11 lektorů absolvovalo jazykové kurzy v zahraničí zaměřené na zvýšení jejich lektorské a jazykové úrovně. Zároveň se také zvýšilo jejich povědomí o kultuře navštívené země.
Udržitelnost projektu (pokračování projektu)	Získané poznatky a zkušenosti lektorů dále předávají při výuce cizích jazyků v jazykové škole.
Kontakt	Vladimír Šanovec – Sun School Náchodská 640, 549 01 Nové Město nad Metují Mgr. Vladimír Šanovec tel.: 491 490 373, email: info@sunschool.cz
Internetové stránky	www.sunschool.cz

Monitorovací ukazatel	Plánovaná hodnota	Dosažená hodnota
Počet podpořených osob poskytující služby nebo podporující poskytování služeb	11	15
Počet podpořených organizací	1	1
Počet podpořených pracovníků -lektorů, metodiků, konzultantů a řídicích pracovníků – v kurzech	11	11

Přehled výstupů z realizovaných projektů

Název projektu	Vzdělávací programy pro poskytovatele poznávací a zážitkové turistiky (terénní průvodce apod.)
Datum realizace	1. 9. 2006 – 30. 6. 2008
Příjemce dotace	Středisko ekologické výchovy a etiky Rýchory – SEVER, Brontosaurus Krkonoše
Partneři projektu	-
Výše finanční podpory	2 513 400 Kč
Cíle projektu a jeho výstupy	<p>Hlavní myšlenkou celého projektu bylo, zda a jak lze skloubit ochranu přírodních a kulturních hodnot turisticky atraktivních oblastí s jejich využitím pro cestovní ruch, rekreaci a turistiku. Projekt vycházel z představy „měkkého“ cestovního ruchu a rekreace (tj. k přírodním a kulturním hodnotám citlivého, šetrného, udržitelného rozvoje – takového, který místní hodnoty využívá, ale zároveň zachovává a nenarušuje). Příjemce dotace se při realizaci projektu zaměřil na poskytovatele poznávací a zážitkové turistiky-terénní průvodce v udržitelné turistice, pro které vytvořil:</p> <ul style="list-style-type: none"> ● komplexní vzdělávací kurz. <p>Tento kurz je zaměřen především na znalost území, chápání významu udržitelného využívání přírodních a kulturních hodnot, ovládnání nejrůznějších metod komunikace a práce s lidmi či praktické zvládnání pohybu v terénu, bezpečnost a první pomoc. Pilotně ho odzkoušelo 19 účastníků. Dalším důležitým výstupem celého projektu bylo vytvoření závěrečné publikace v podobě školičích manuálů: Jak připravit kurz pro terénní průvodce v udržitelné turistice.</p>
Stručné zhodnocení	<p>Vznikl komplexní vzdělávací kurz, který obsahuje 4 moduly se stěžejními tématy – Pohyb v terénu, První pomoc a zdravotvěda, Návčik komunikačních technik potřebných pro úspěšnou prezentaci a jednání, Specifika průvodcovské činnosti v zimním terénu.</p> <p>Jednoznačným přínosem pro cílovou skupinu je zvýšení a rozšíření lektorských znalostí a dovedností o nové metody práce a nová témata, rozšíření jejich uplatnění o nové pole působnosti a zvýšení poptávky po jejich činnosti.</p> <p>Díky získané zkušenosti se středisku naskytuje možnost budoucí akreditace vzdělávacího kurzu u MŠMT, což by atraktivnost nabízených služeb ještě zvýšilo.</p>
Udržitelnost projektu (pokračování projektu)	Vytvořením nového typu vzdělávacího kurzu rozšířilo středisko SEVER svoji nabídku služeb. Produkty vytvořené v rámci projektu budou využívány jednak samotným předkladatelem pro školení vlastních interních i externích lektorů a pro pořádání dalších seminářů či kurzů, jednak budou k dispozici dalším vzdělávacím a poradenským institucím.
Kontakt	Středisko ekologické výchovy a etiky Rýchory – SEVER, Brontosaurus Krkonoše Malá ulička 127, 542 26 Horní Maršov Dita Gollová tel.: 739 454 755, email: sever-adm@ekologickavychova.cz
Internetové stránky	www.sever.ekologickavychova.cz

Monitorovací ukazatel	Plánovaná hodnota	Dosažená hodnota
Počet podpořených osob poskytující služby nebo podporující poskytování služeb	5	21
Počet proškolených osob v pilotním ověřování podpořených vzdělávacích programů	-	19
Počet nově vytvořených/inovovaných vzdělávacích programů	1	1

Přehled výstupů z realizovaných projektů

Název projektu	Vzdělávání lektorů v oblasti nových technologií a řídicích systémů ve strojírenství a elektrotechnice
Datum realizace	01.09.2006 – 30.06.2008
Příjemce dotace	Střední odborná škola a Střední odborné učiliště, Hradec Králové, Hradební 1029
Partneři projektu	Regionální hospodářská komora Severovýchodních Čech, Moeller Elektrotechnika s. r. o. Střední odborná škola a Střední odborné učiliště, Nové Město nad Metují, Školní 1377
Výše finanční podpory	2 386 800 Kč
Cíle projektu a jeho výstupy	Projekt se zaměřil na vyškolení lektorů z řad kvalifikovaných pracovníků firem a odborných učitelů na území Královéhradeckého kraje v oblasti řízení a programování CNC strojů v různých používaných systémech CAM a konstruování v užívaných systémech CAD. Dále byl zaměřen na programování domovních systémů, zpracování a zprovoznování domovních instalací v systémech inteligentního řízení budov. Výsledkem téměř dvouletého projektu je zorganizování 24 vzdělávacích kurzů , ve kterých bylo proškoleno 173 lektorů , konzultantů, učitelů, nebo metodických a řídicích pracovníků. Realizované kurzy: <ul style="list-style-type: none"> ● SOLID CAM ● HEIDENHEIM ● AutoCAD 2004 ● Solid WORKS ● EASY Relé ● Xcomfort - práce s moduly systému ● RF systém Xcomfort ● NIKOBUS systém ● FG-PROFIL a návrhový systém PAVOUK
Stručné zhodnocení	Průběh celé realizace projektu ovlivnily problémy s nezáměrem lektorů o některé kurzy. Z tohoto důvodu musela být provedena úprava jednotlivých aktivit projektu, na základě stávajícího požadavku v oblasti CNC řídicích systémů. I přesto však byly hodnoty monitorovacích ukazatelů naplněny. V rámci projektu také vzniklo školicí středisko , které je vybaveno zařízením pro kvalitnější výuku např. demonstrační kufříky, řídicí a programovací jednotky, zobrazovací moduly apod.
Udržitelnost projektu (pokračování projektu)	Samotní lektori požadují další kurzy, které by rozšířily a prohloubily jejich vědomosti a dovednosti. Již je připravena obsahová náplň nových kurzů, na které bude vypracován nový projekt v rámci ESF. Vzdělávací kurz „SOLID CAM“ je využíván také pro rekvalifikační výuku pro Úřady práce a v rámci operačních programů.
Kontakt	Střední odborná škola a Střední odborné učiliště Hradební 1029, 500 03 Hradec Králové Bc. Josef Kopecký, tel.: 495 513 391, email: kopecky@hradebni.cz
Internetové stránky	www.hradebni.cz

Monitorovací ukazatel	Plánovaná hodnota	Dosažená hodnota
Počet podpořených osob poskytující služby nebo podporující poskytování služeb	160	187
Počet podpořených organizací	4	4
Počet podpořených pracovníků – lektorů, metodiků, konzultantů a řídicích pracovníků – v kurzech	160	187
Počet účastníků kurzů – poskytovatelů služeb s komponentou informačních technologií	65	84

Přehled výstupů z realizovaných projektů

Název projektu	Analýza nabídky a poptávky po dalším profesním vzdělání v Královéhradeckém kraji
Datum realizace	01.09.2006 – 30.06.2008
Příjemce dotace	Univerzita Hradec Králové
Partneři projektu	Krajská hospodářská komora Královéhradeckého kraje Národní vzdělávací fond
Výše finanční podpory	5 068 628 Kč
Cíle projektu a jeho výstupy	<p>Globálním cílem projektu bylo zvýšit dostupnost a kvalitu informací v oblastech nabídky a poptávky po dalším profesním vzdělávání (DPV) v Královéhradeckém kraji.</p> <p>Projekt byl zaměřen na aplikaci metodik pro prognózování potřeb trhu práce a bilancování kvalifikačního potenciálu regionu. Zároveň podporoval spolupráci podniků a vzdělávacích institucí při vývoji a realizaci vzdělávacích programů.</p> <p>V rámci projektu byla vytvořena:</p> <ul style="list-style-type: none"> ● metodika na analýzu nabídky a poptávky po dalším profesním vzdělávání i samotná analýza; ● databáze poskytovatelů dalšího profesního vzdělávání v Královéhradeckém kraji; ● webový portál s redakčním systémem, který slouží nejen pro interpretaci výsledků, ale i k sdílení informací o dalším profesním vzdělávání a k prezentaci nabídek dalšího vzdělávání pro vzdělávací organizace v Královéhradeckém kraji; ● publikace „Analýza nabídky a poptávky po dalším profesním vzdělání v Královéhradeckém kraji“, která obsahuje popis metodiky na analýzu nabídky a poptávky po DPV a kompletní analýzu, realizovanou dle této metodiky; ● publikace „Základní charakteristiky dalšího profesního vzdělávání v Královéhradeckém kraji“ obsahující stručný a přehledný popis stavu DPV v KHK.
Stručné zhodnocení	Projekt přinesl základní přehled o současných a výhledových požadavcích podniků na vzdělávání. Tyto požadavky se týkají nejen obsahu vzdělávání, ale také časové dotace, místní dostupnosti, ceny apod. Zpracování požadavků slouží jako podklad vzdělávacím agenturám pro přípravu jejich nabídky. Výstupy projektu včetně obou publikací jsou volně přístupné na portálu www.regioprofese.cz .
Udržitelnost projektu (pokračování projektu)	Udržitelnost se týká pouze jednoho výstupu projektu a tím je webový portál, který bude plnit svoji funkci pouze za předpokladu, že bude obsahovat aktuální data. Institut dalšího vzdělávání UHK hodlá portál udržovat a do budoucna plánuje rozšíření jeho funkcí.
Kontakt	Univerzita Hradec Králové, Institut dalšího vzdělávání Rokitanského 62, 500 03 Hradec Králové tel.: 493 331 213, idv@uhk.cz
Internetové stránky	www.regioprofese.cz

Monitorovací ukazatel	Plánovaná hodnota	Dosažená hodnota
Počet podpořených osob poskytující služby nebo podporující poskytování služeb	-	40
Počet podpořených organizací	3	3
Počet nově vytvořených/inovovaných produktů	6	12

Přehled výstupů z realizovaných projektů

Název projektu	5M PROFI-MEN – Pět vzdělávacích modulů pro pokrytí nejslabších oblastí profesní přípravy v Královéhradeckém kraji.
Datum realizace	01.09.2006 – 29.02.2008
Příjemce dotace	PROFI-MEN, v. o. s.
Partneři projektu	Dr. Karel Volenec – ELLA – CS
Výše finanční podpory	2 060 948 Kč
Cíle projektu a jeho výstupy	<p>Po předběžné analýze a dlouhodobé znalosti potřeb firem v regionu bylo stanoveno pět oblastí vzdělávání, ve kterých chybí kvalitní dodavatel tohoto typu vzdělávání a připravenost pracovníků k výkonu činností není na potřebné úrovni.</p> <p>Cílem přípravy vzdělávacích modulů bylo zvýšit efektivitu práce, efektivní komunikaci, zkvalitnit lidské zdroje firem a vytvořit podmínky pro úspěšné zvládnutí odborných a řídicích úkolů.</p> <p>Projekt zahrnoval vývoj 5 vzdělávacích programů s následující tematikou:</p> <ul style="list-style-type: none"> ● Projektové řízení; ● Procesní řízení; ● Tvorba systémů pravidelného hodnocení zaměstnanců; ● Vzdělávání vedoucích první řídicí linie a mistrů; ● Interpersonální komunikace s bližší orientací na rozvoj firemní kultury a efektivní komunikaci ve firmě. <p>Nově vzniklé vzdělávací programy byly odzkoušeny ve dvou běžících pilotních kurzech.</p>
Stručné zhodnocení	<p>Projekt posílil znalostní potenciál zaměstnanců v regionu, neboť se jedná o základní oblasti činností – řízení lidí, komunikace, hodnocení pracovního výkonu, řízení procesů a řízení projektů.</p> <p>Všechny vzdělávací moduly byly tematicky připraveny dle požadavků současné doby a jako podpora specialistů pro optimální zvládnutí pracovních úkolů.</p>
Udržitelnost projektu (pokračování projektu)	Všechny vzdělávací kurzy jsou připraveny pro komerční použití a byly zařazeny do nabídky vzdělávacích akcí společnosti.
Kontakt	<p>PROFI-MEN, v. o. s. Komenského 240, 500 03 Hradec Králové Ing. Vladimír Pozdnicěk tel.: 495 512 582, profimen@profimen.cz</p>
Internetové stránky	www.profimen.cz

Monitorovací ukazatel	Plánovaná hodnota	Dosažená hodnota
Počet podpořených osob poskytujících služby nebo podporujících poskytování služeb	-	19
Počet podpořených organizací	2	2
Počet proškolených osob v pilotním ověřování podpořených vzdělávacích programů	100	110
Počet nově vytvořených/inovovaných vzdělávacích programů	5	5

Přehled výstupů z realizovaných projektů

Název projektu	Modely dalšího vzdělávání oblasti zdravotnictví a zdravotně sociální péče
Datum realizace	01.01.2007 – 30.04.2008
Příjemce dotace	Fakultní nemocnice Hradec Králové
Partneři projektu	Diecézní katolická charita Hradec Králové, Univerzita Karlova – Lékařská fakulta Hradec Králové
Výše finanční podpory	2 885 340 Kč
Cíle projektu a jeho výstupy	Hlavním smyslem projektu bylo docílit vyšší připravenosti zdravotnických pracovníků a pracovníků zdravotně sociálních odborů na měnící se potřeby trhu práce, zvýšené požadavky na znalosti, vědomosti a vzdělávání a demografické změny v globalizující se Evropě. Za tímto účelem byl vytvořen modulární systém výuky, který obsahuje celkem 5 vzdělávacích modulů: <ul style="list-style-type: none"> ● Zdravotně sociální péče a kvalita sociálních služeb, ● Komunikace zdravotnických pracovníků a psychohygienu v praxi, ● Dlouhodobá a speciální péče o pacienty, ● Geriatric a moderní gerontologie, ● Rozvoj a zajištění kvality zdravotnických zařízení.
Stručné zhodnocení	Projekt vedl k vytvoření vzdělávacího střediska jako součásti Fakultní nemocnice Hradec Králové se zajištěním partnerské spolupráce Diecézní katolické charity Hradec Králové a Lékařské fakulty Hradec Králové. Středisko je přiměřeně materiálně vybaveno a disponuje kvalifikovaným personálem a praktickým klinickým zázemím. Byly vytvořeny moduly výuky a praktického výcviku pro jednotlivé činnosti ve zdravotnických a zdravotně-sociálních službách, které odpovídají vývoji poptávky a legislativě i moderním trendům v poskytování těchto služeb. Výukové materiály jsou vytvořeny zejména v elektronické podobě.
Udržitelnost projektu (pokračování projektu)	Po ukončení projektu byly některé moduly připraveny k akreditaci u Ministerstva zdravotnictví. V současnosti je certifikován kurz „Psychohygienu ve vztahu v prevenci syndromu vyhoření a podpoře duševního zdraví“. Všechny nově vzniklé moduly jsou průběžně představovány a nabízeny na různých konferencích, seminářích a dalších akcích, kterých se příjemce účastní.
Kontakt	Fakultní nemocnice Hradec Králové, Sokolská 581, 500 05 Hradec Králové Mgr. Hana Drábková tel.: 495 834 963, e-mail: drabkova@fnhk.cz
Internetové stránky	www.fnhk.cz

Monitorovací ukazatel	Plánovaná hodnota	Dosažená hodnota
Počet podpořených osob poskytující služby nebo podporující poskytování služeb	20	154
Počet podpořených organizací	3	3
Počet proškolených osob v pilotním ověřování podpořených vzdělávacích programů	100	696
Počet nově vytvořených/inovovaných vzdělávacích programů	5	5

Přehled výstupů z realizovaných projektů

Název projektu	Buďte úspěšnými subdavateli – informujte se o nárocích ekonomicky silných spoluhráčů (BUSINESS)
Datum realizace	01.01.2007 – 29.02.2008
Příjemce dotace	Krajská hospodářská komora Královéhradeckého kraje
Partneři projektu	Ing. Jan Matuský RNDr. Miroslava Holanová
Výše finanční podpory	1 769 700 Kč
Cíle projektu a jeho výstupy	<p>Hlavním cílem projektu bylo vytvořit a pilotně odzkoušet šest vzdělávacích modulů, které podstatnou měrou přispějí ke zvýšení konkurenceschopnosti malých a středních podniků potenciálně subdavatelského charakteru v poplávkových řízeních významných firem.</p> <p>V průběhu realizace projektu byly vytvořeny dva moduly obecného charakteru:</p> <ul style="list-style-type: none"> ● modul Jakost, který se zabývá obecnými otázkami managementu jakosti; ● modul Poptávková řízení se věnuje problematice výběru dodavatelů z právního hlediska. <p>Další čtyři moduly byly věnovány specifické problematice subdodávek:</p> <ul style="list-style-type: none"> ● v automobilovém průmyslu – modul AUTO; ● v elektroprůmyslu – modul ELEKTRO; ● v průmyslu plastů – modul PLASTY; ● ve stavebnictví – modul STAVEBNICTVÍ.
Stručné zhodnocení	Bylo vytvořeno a pilotně ověřeno šest vzdělávacích modulů. Tyto moduly jsou přístupné široké veřejnosti na webových stránkách Krajské hospodářské komory Královéhradeckého kraje www.komora-khk.cz v sekci Projekt BUSINESS. Vzdělávací moduly Jakost a Poptávkové řízení jsou zpracovány ve formě e-learningu.
Udržitelnost projektu (pokračování projektu)	Spolupráce navázaná s významnými firmami bude pokračovat, KHK zajistí případnou aktualizaci specializovaných modulů. Specializované moduly budou nabízeny dalším potenciálním zájemcům o vzdělávání v oblasti subdavatelských aktivit za úplatu, přičemž cena bude daná pouze náklady pokrývajícími provozní náklady vynaložené na konání semináře a odměnu lektora. KHK prověří možnosti rozšíření specializovaných modulů o další oblasti, které nebyly dosud pokryty a jejichž realizace by byla pro region přínosná.
Kontakt	Krajská hospodářská komora Královéhradeckého kraje Škroupova 957, 500 02 Hradec Králové tel.: 495 521 671
Internetové stránky	www.rhkhradec.cz

Monitorovací ukazatel	Plánovaná hodnota	Dosažená hodnota
Počet podpořených osob poskytující služby nebo podporující poskytování služeb	3	3
Počet podpořených organizací	3	3
Počet proškolených osob v pilotním ověřování podpořených vzdělávacích programů	40	85
Počet nově vytvořených/inovovaných vzdělávacích programů	6	6

Přehled výstupů z realizovaných projektů

Název projektu	Vzdělávání školitelů resuscitace a život zachraňujících úkonů pro potřeby sociálních a zdravotnických zařízení, obcí a organizovaných shromáždění
Datum realizace	01.01.2007 – 30.06.2008
Příjemce dotace	EDUMED, s.r.o.
Partneři projektu	-
Výše finanční podpory	1 945 200 Kč
Cíle projektu a jeho výstupy	<p>Hlavním cílem projektu bylo vytvořit pro potřeby Královéhradeckého kraje skupinu školitelů specializujících se na oblast resuscitace a život zachraňujících úkonů, kteří budou následně vzdělávat ostatní pracovníky sociálních a zdravotnických zařízení, místní samosprávy a pořadatele veřejných shromáždění tak, aby byli schopni použít tyto znalosti v praxi.</p> <p>V průběhu realizace projektu byly vytvořeny sylaby školení, které odpovídají nejnovějším poznatkům v oblasti resuscitační péče s přihlédnutím ke specifickým konkrétních zařízení, situací a s nimi souvisejících život ohrožujících stavů.</p> <p>Zároveň bylo proškoleno přes 200 školitelů resuscitace a život zachraňujících úkonů, kteří jsou schopni dále proškolovat jednotlivé účastníky školení.</p> <p>Školení probíhalo formou dvoudenních intenzivních kurzů s poměrem teorie – praxe 50:50 s celkovou časovou dotací 2x10 hodin.</p>
Stručné zhodnocení	Výše uvedené školení absolvovali lidé v nemocnicích, v domovech důchodců, v ústavech sociální péče z celého Královéhradeckého kraje (Hradec Králové, Trutnov, Rychnov nad Kněžnou, Dvůr Králové nad L., Týniště nad O., Broumov, Náchod, Teplice nad Metují, Hostinné, Police nad Metují, Malá Černá aj.). Byla umožněna implementace nejnovějších poznatků v oblasti resuscitace v mnohých zdravotnických a sociálních zařízeních Královéhradeckého kraje.
Udržitelnost projektu (pokračování projektu)	Po ukončení realizace projektu účastníci školení dále předávají získané poznatky v oblasti resuscitace ve svých domovských zařízeních i mezi laiky (školy, učitelé, hasiči).
Kontakt	Edumed, s. r. o. Smetanova 91, 550 01 Broumov
Internetové stránky	www.edu-med.cz

Monitorovací ukazatel	Plánovaná hodnota	Dosažená hodnota
Počet podpořených osob poskytující služby nebo podporující poskytování služeb	200	238
Počet podpořených organizací	1	1
Počet podpořených pracovníků – lektorů, metodiků, konzultantů a řídicích pracovníků – v kurzech	200	231
Počet nově vytvořených/inovovaných vzdělávacích programů	1	1

Přehled výstupů z realizovaných projektů

Název projektu	Rozvoj vzdělávání síťových specialistů
Datum realizace	01.01.2007 – 30.06.2008
Příjemce dotace	Střední průmyslová škola, Trutnov, Školní 101
Partneři projektu	-
Výše finanční podpory	2 085 660 Kč
Cíle projektu a jeho výstupy	<p>Dotace byla poskytnuta za účelem dalšího rozvoje vzdělávání pracovníků v oblastech budování, rozvoje, správy a údržby počítačových sítí.</p> <p>V průběhu realizace projektu byl vytvořen nový modulární vzdělávací program, složený ze 7 na sebe volně navazujících vzdělávacích modulů:</p> <ul style="list-style-type: none"> ● Úvodní modul (Hardware počítačových sítí, virtualizace); ● Microsoft Desktop; ● CNA1 (Základy síťových technologií); ● CNA3 (Přepínací síť); ● CNA2 (Routování); ● CNA4 (WAN technologie); ● Microsoft server. <p>Součástí projektu bylo vytvoření obsahové náplně jednotlivých vzdělávacích modulů, metodiky výuky a studijních materiálů.</p> <p>Pro zajištění komunikace mezi účastníky programu a lektory byl vytvořen internetový portál (http://esf.spstrutnov.cz).</p>
Stručné zhodnocení	<p>Funkčnost celého vzdělávacího programu a jednotlivých vzdělávacích modulů byla ověřena v pilotních kurzech, do kterých se zapojili odborní pracovníci v oblasti ICT z řad firem, institucí i veřejnosti.</p> <p>Lektoři kurzů se zúčastňovali dalšího vzdělávání v této oblasti formou účasti na odborných seminářích a školeních.</p> <p>Pro vytvoření vhodného prostředí pro teoretickou výuku i praktická cvičení byla stávající laboratoř ICT dovybavena sadou notebooků pro účastníky a lektory, potřebnými prostředky k budování a údržbě počítačových sítí (Access Point, LAN tester, atd.) a klimatizací.</p>
Udržitelnost projektu (pokračování projektu)	<p>V následujícím období budou tyto vzdělávací moduly nabízeny všem zájemcům cílové skupiny v rámci programů celoživotního vzdělávání dospělých a jejich dalšího profesního rozvoje. Nabídka vzdělávacích modulů a jejich popis bude dále zveřejňován na internetových stránkách projektu.</p> <p>Vzniklé vzdělávací moduly budou využité rovněž při případných navazujících projektech.</p>
Kontakt	Střední průmyslová škola, Školní 101, 541 01 Trutnov Ing. Vladimír Sauer, tel.: 499 814 729, e-mail: sauer@spstrutnov.cz
Internetové stránky	http://esf.spstrutnov.cz

Monitorovací ukazatel	Plánovaná hodnota	Dosažená hodnota
Počet podpořených osob poskytující služby nebo podporující poskytování služeb	-	19
Počet podpořených organizací	1	1
Počet podpořených pracovníků – lektorů, metodiků, konzultantů a řídicích pracovníků – v kurzech	2	13
Počet proškolených osob v pilotním ověřování podpořených vzdělávacích programů	-	120
Počet nově vytvořených/inovovaných vzdělávacích programů	7	7

Přehled výstupů z realizovaných projektů

Název projektu	Vybudování e-learningového jazykového centra
Datum realizace	01.01.2007 – 30.06.2008
Příjemce dotace	Evropské vzdělávací centrum, s. r. o.
Partneři projektu	Mgr. Olga Staňková – Cambridge University Press
Výše finanční podpory	2 642 525 Kč
Cíle projektu a jeho výstupy	<p>Cílem projektu bylo rozšíření nabídky dalšího profesního vzdělávání v Královéhradeckém kraji prostřednictvím vybudováním e-learningového jazykového centra. V souvislosti se zavedením e-learningu do výuky jazyků bylo dalším cílem prohloubení kvalifikace lektorů žadatele.</p> <p>Výše uvedené cíle byly splněny díky úspěšné realizaci následujících aktivit:</p> <p>Internetový e-learningový portál www.anglictinavsem.cz netunguje jen jako běžná studijní stránka, ale jako komplexní inteligentní systém zajišťující jak studium, tak komunikaci. Portál obsahuje 1500 cvičení anglického jazyka (1000 obecných, 500 profesních). E-learningová knihovna, která se skládá z následujících částí: ● multimediální studovna s trvalou otevírací dobou a personální podporou; ● internetová studovna Cambridge a LANGMaster; ● intranetové řešení se 73 multimediálními programy dostupnými na všech PC; ● výpůjčková knihovna s 266 CD-ROM a DVD. ● Multimediální zázemí v 13 učebnách.</p> <p>Výškolení lektorů: ● EC DL, ● Cambridge školení, ● Školení Společný Evropský referenční rámec, ● Školení edukace osob se specifickými potřebami, ● Školení praktického využití e-learningu, ● Školení praktického využití www.anglictinavsem.cz a knihovny Cambridge a LANGMaster.</p> <p>Úspěšná implementace e-learningu do jazykové výuky.</p> <p>Část projektu, která byla zaměřena na kurzy a podporu nevidomých a slabozrakých byla oceněna EVROPSKOU JAZYKOVOU CENOU LABEL 2008.</p>
Stručné zhodnocení	Vybudované e-learningové zázemí je na všech úrovních přínosné pro lektory a studenty. Neméně důležitou součástí je zlepšení možnosti studia jazyků pro občany se specifickými vzdělávacími potřebami (slabozrací a nevidomí).
Udržitelnost projektu (pokračování projektu)	Udržitelnost projektu byla plánována již při přípravách a samotné realizaci projektu. Z tohoto důvodu je provozování e-learningového jazykového centra po ukončení financování soběstačné. Portál www.anglictinavsem.cz je nyní provozován na webhostingu www.savana.cz , který je kvalitní a finančně přijatelný.
Kontakt	Evropské vzdělávací centrum, s. r. o., Pospíšilova 324, 500 03 Hradec Králové Ing. Tomáš Morávek, tel.: 775 160 017 e-mail: tomas.moravek@evropskevzdelavacicentrum.cz
Internetové stránky	www.anglictinavsem.cz , http://www.evropskevzdelavacicentrum.cz/revolucni-vyuka.html

Monitorovací ukazatel	Plánovaná hodnota	Dosažená hodnota
Počet podpořených osob poskytující služby nebo podporující poskytování služeb	26	252
Počet podpořených organizací	2	2
Počet podpořených pracovníků – lektorů, metodiků, konzultantů a řídicích pracovníků – v kurzech	106	244
Počet proškolených osob v pilotním ověřování podpořených vzdělávacích programů	-	1 039
Počet nově vytvořených/inovovaných vzdělávacích programů	1	1

Přehled výstupů z realizovaných projektů

Název projektu	Podporou modularizací vzdělávacích programů ke zmírnění nedostatků kvalifikovaných pracovníků technických profesí v Podorlickém regionu
Datum realizace	01.01.2007 – 30.06.2008
Příjemce dotace	Střední škola – Podorlické vzdělávací centrum, Dobruška
Partneři projektu	Univerzita Hradec Králové, Krajská hospodářská komora Královéhradeckého kraje
Výše finanční podpory	2 661 261 Kč
Cíle projektu a jeho výstupy	<p>Projekt řešil v relativně krátkém časovém období zmírnění nedostatku nových technicky kvalifikovaných absolventů organizací nejpožadovanějších technických oborů v podorlickém mikroregionu. Modularizací požadovaných vzdělávacích programů pro distanční a kombinovanou formu dalšího profesního vzdělávání byli ve spolupráci s Regionální hospodářskou komorou připravováni do praxe nekvalifikovaní nebo noví zaměstnanci z organizací podorlického mikroregionu a ve spolupráci s Úřadem práce i nezaměstnaní klienti s cílem zvýšení zaměstnanosti obyvatel podporou technického vzdělávání. V průběhu projektu bylo vytvořeno 7 nových vzdělávacích programů, ke každému programu byl realizován pilotní kurz.</p> <ul style="list-style-type: none"> ● Veřejná prezentace společnosti u zákazníků ● Tvorba webových stránek, obsluha zákazníka ● Grafika a digitální fotografie ● Zpracování zvuku a videa ● Základy algoritmů a programovacích jazyků ● Microsoft Word 2007 ● Microsoft Windows Vista
Stručné zhodnocení	Projekt reagoval na potřebu zaměstnavatelů tvorbou modulovaných vzdělávacích programů v technických profesích. Na základě požadavků zaměstnavatelů na vzdělávání v oblasti MS Office 2007 a operačního systému Windows Vista bylo poskytovatelem dotace povoleno zvýšení počtu vzdělávacích programů z pěti na sedm. Pro realizaci pilotních kurzů byla vybudována nová multimediální učebna s potřebným hardwarovým a softwarovým vybavením.
Udržitelnost projektu (pokračování projektu)	Po skončení podpory projektu se bude projektem nastartovaná činnost tvorby nových vzdělávacích modulů a úpravy vytvořených dle požadavků a potřeb zaměstnavatelů nadále rozvíjet zejména v rámci úzkého kontaktu hlavních zaměstnavatelů podorlického mikroregionu s Podorlickým vzdělávacím centrem v Dobrušce. Zaměstnavatelé, zaměstnanci i ostatní veřejnost bude získávat informace o možnostech účasti na těchto školeních zejména v rámci porad, besed a seminářů, které organizuje a řídí Krajská hospodářská komora Královéhradeckého kraje, dále pak informačním systémem úřadu práce a publicitou řízenou marketingem Střední školy – Podorlického vzdělávacího centra v Dobrušce.
Kontakt	Střední škola – Podorlické vzdělávací centrum, Pulická 695, 518 01 Dobruška Ing. Vladimír Voborník, tel.: 491 618 931, 605 210 021, e-mail: info@stredniskola.dobruska.cz
Internetové stránky	www.sspvc.cz

Monitorovací ukazatel	Plánovaná hodnota	Dosažená hodnota
Počet podpořených osob poskytující služby nebo podporující poskytování služeb	-	6
Počet podpořených organizací	3	3
Počet podpořených pracovníků – lektorů, metodiků, konzultantů a řídicích pracovníků – v kurzech	-	6
Počet proškolených osob v pilotním ověřování podpořených vzdělávacích programů	68	69
Počet nově vytvořených/inovovaných vzdělávacích programů	7	7

Přehled výstupů z realizovaných projektů

Název projektu	Usnadnění přístupu k celoživotnímu vzdělávání na venkově
Datum realizace	01.01.2007 – 30.11.2007
Příjemce dotace	Akademie J. A. Komenského oblast Jičín
Partneři projektu	Svazek obcí Mariánská zahrada Oblastní hospodářská komora Jičín
Výše finanční podpory	1 283 560 Kč
Cíle projektu a jeho výstupy	Cílem projektu bylo vytvořit nové vzdělávací programy, které budou sloužit k rozšíření kvalifikace obyvatel jičínského regionu a k podpoře podnikatelských aktivit. Za dílčí cíl si příjemce dotace kladl ulehčit obyvatelům venkova přístup ke vzdělávání bez nutnosti dojíždění do města. Na základě stanovených cílů byly vytvořeny 2 nové vzdělávací moduly , které jsou zaměřeny na turistický ruch: <ul style="list-style-type: none"> ● Podmínky pro podnikání v cestovním ruchu (CR), ● Využití geografického informačního systému v podnikatelské praxi (GIS). Dále vznikla mobilní učebna , díky které se zvýšila dosažitelnost vzdělání pro občany v obcích. Ti ho měli dostupné přímo v místě jejich bydliště a v časech, které si sami zvolili.
Stručné zhodnocení	V kurzech se zřetelně projevily výhody mobilní učebny s možností přímého napojení na internet. Pro tuto učebnu bylo nakoupeno vybavení sestávající z 10 notebooků pro posluchače a 1 pro lektora a příslušného programového vybavení – MS Windows a MS Office Professional. Kurz „Podmínky pro podnikání v cestovním ruchu“ je již akreditovaný.
Udržitelnost projektu (pokračování projektu)	Po skončení projektu se tyto kurzy včetně mobilní učebny dále nabízejí zájemcům o vzdělávání. Kurz GIS se uskutečnil v celé šíři 1x - v obci Slatiny. Jeho jednotlivé části však byly přednášeny v kurzech základů výpočetní techniky, které probíhali ve 14 obcích jičínského regionu a zúčastnilo se jich 198 účastníků. Rovněž modul CR je členěn seminárně. Partner Svazek obcí Mariánská zahrada získal na toto vzdělávací finanční prostředky z Programu rozvoje venkova. Z tohoto důvodu byly tyto kurzy bezplatné. Pro rok 2009 získala Akademie J. A. Komenského finanční prostředky jako subdodavatel v projektu Vzdělávání k rozvoji venkova, kde je mimo jiné vzdělávání počítáno ze seminářů z CR a GIS.
Kontakt	Akademie J. A. Komenského oblast Jičín Havlíčková 177, 506 01 Jičín tel.: 493 532 505, e-mail: ajak@jicinet.cz
Internetové stránky	www.jicinet.cz/ajak

Monitorovací ukazatel	Plánovaná hodnota	Dosažená hodnota
Počet podpořených osob poskytující služby nebo podporující poskytování služeb	-	9
Počet podpořených organizací	3	3
Počet podpořených pracovníků – lektorů, metodiků, konzultantů a řídicích pracovníků – v kurzech	-	8
Počet proškolených osob v pilotním ověřování podpořených vzdělávacích programů	-	34
Počet nově vytvořených/inovovaných vzdělávacích programů	2	2

Přehled výstupů z realizovaných projektů

Název projektu	Usnadnění přístupu k celoživotnímu vzdělávání na venkově
Datum realizace	01.01.2007 – 30.11.2007
Příjemce dotace	Akademie J. A. Komenského oblast Jičín
Partneři projektu	Svazek obcí Mariánská zahrada Oblastní hospodářská komora Jičín
Výše finanční podpory	1 283 560 Kč
Cíle projektu a jeho výstupy	Cílem projektu bylo vytvořit nové vzdělávací programy, které budou sloužit k rozšíření kvalifikace obyvatel jičínského regionu a k podpoře podnikatelských aktivit. Za dílčí cíl si příjemce dotace kladl ulehčit obyvatelům venkova přístup ke vzdělávání bez nutnosti dojíždění do města. Na základě stanovených cílů byly vytvořeny 2 nové vzdělávací moduly , které jsou zaměřeny na turistický ruch: <ul style="list-style-type: none"> ● Podmínky pro podnikání v cestovním ruchu (CR), ● Využití geografického informačního systému v podnikatelské praxi (GIS). Dále vznikla mobilní učebna , díky které se zvýšila dosažitelnost vzdělání pro občany v obcích. Ti ho měli dostupné přímo v místě jejich bydliště a v časech, které si sami zvolili.
Stručné zhodnocení	V kurzech se zřetelně projevily výhody mobilní učebny s možností přímého napojení na internet. Pro tuto učebnu bylo nakoupeno vybavení sestávající z 10 notebooků pro posluchače a 1 pro lektora a příslušného programového vybavení – MS Windows a MS Office Professional. Kurz „Podmínky pro podnikání v cestovním ruchu“ je již akreditovaný.
Udržitelnost projektu (pokračování projektu)	Po skončení projektu se tyto kurzy včetně mobilní učebny dále nabízejí zájemcům o vzdělávání. Kurz GIS se uskutečnil v celé šíři 1x - v obci Slatiny. Jeho jednotlivé části však byly přednášeny v kurzech základů výpočetní techniky, které probíhali ve 14 obcích jičínského regionu a zúčastnilo se jich 198 účastníků. Rovněž modul CR je členěn seminárně. Partner Svazek obcí Mariánská zahrada získal na toto vzdělávání finanční prostředky z Programu rozvoje venkova. Z tohoto důvodu byly tyto kurzy bezplatné. Pro rok 2009 získala Akademie J. A. Komenského finanční prostředky jako subdodavatel v projektu Vzdělávání k rozvoji venkova, kde je mimo jiné vzdělávání počítáno ze seminářů z CR a GIS.
Kontakt	Akademie J. A. Komenského oblast Jičín Havlíčkova 177, 506 01 Jičín tel.: 493 532 505, e-mail: ajak@jicinet.cz
Internetové stránky	www.jicinet.cz/ajak

Monitorovací ukazatel	Plánovaná hodnota	Dosažená hodnota
Počet podpořených osob poskytující služby nebo podporující poskytování služeb	-	9
Počet podpořených organizací	3	3
Počet podpořených pracovníků – lektorů, metodiků, konzultantů a řídicích pracovníků – v kurzech	-	8
Počet proškolených osob v pilotním ověřování podpořených vzdělávacích programů	-	34
Počet nově vytvořených/inovovaných vzdělávacích programů	2	2

Perličky z monitorovacích zpráv

„Kancelář je oblepena logy ESF a EU.“

„Zápisy z porad realizačního týmu jsou v příloze č. 167.“ (správně 16)

„Potíže s novým softwarem se pochopitelně vyskytly, ale již jsou všechny mouchy vycytány.“

„Správní řád je alfou a omegou veřejné správy.“

Název aktivity: Administrace projektu

Popis aktivity: „V rámci této aktivity probíhala administrace projektu.“

„Odložení aktivity bylo modré.“ (správně moudré)

Použité zkratky

EU	Evropská unie
ESF	Evropský sociální fond
GS	Grantové schéma
KP-GS	Konečný příjemce realizující grantové schéma
KU	Konečný uživatel
MPO	Ministerstvo průmyslu a obchodu
MPSV	Ministerstvo práce a sociálních věcí
MŠMT	Ministerstvo školství, mládeže a tělovýchovy
MŽP	Ministerstvo životního prostředí
NROS	Nadace rozvoje občanské společnosti
OEZ	Odbor evropských záležitostí a mezinárodních vztahů
OP LZZ	Operační program Lidské zdroje a zaměstnanost
OP RLZ	Operační program Rozvoj lidských zdrojů
OP VK	Operační program Vzdělávání pro konkurenceschopnost
Pp	Program podpory
PÚP	Úřad práce pověřený krajskou působností
SSZ	Správa služeb zaměstnanosti
ŽoP	Žádost o platbu
VS	Veřejná správa
ZS	Zprostředkující subjekt

Operační program Vzdělávání pro konkurenceschopnost

Operační program Rozvoj lidských zdrojů 2004 - 2006

