



PŘEKRAČUJEME HRANICE  
PRZEKRACZAMY GRANICE  
2014—2020



EVROPSKÁ UNIE / UNIA EUROPEJSKA  
EVROPSKÝ FOND PRO REGIONÁLNÍ ROZVOJ  
EUROPEJSKI FUNDUSZ ROZWOJU REGIONALNEGO



## Interreg V-A Česká republika - Polsko



Studijní cesta zastupitelů Královéhradeckého kraje do Dolního Slezska  
5. – 6. dubna 2018

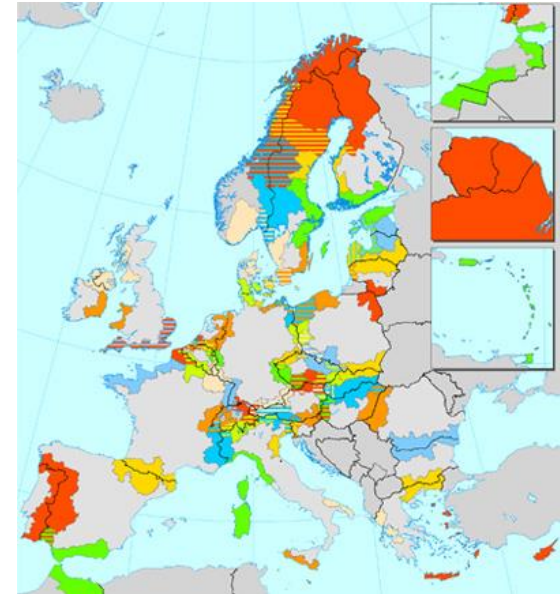
## Stručná rekapitulace OPPS Česká republika – Polsko 2007-2013

**Program byl zařazen mezi 2 nejúspěšnější programy ze všech 60 evropských přeshraničních programů.**

- značný zájem o program
- vysoký počet schválených projektů
- nízký počet nesrovnalostí (žádné programové ani projektové kauzy)
- účelně nastavená implementační struktura
- přehledná metodika programu
- značné úspory z projektů i z administrace programu (opakované využití u nových projektů)

### Výrazný úspěch subjektů z Královéhradeckého kraje

- **100 velkých projektů**
- **320 mikroprojektů**
- **Objem evropské dotace více než 2,4 miliardy Kč !**  
(částka bez následných úspor, korekcí a dotací ze státního rozpočtu ČR)



Publikace „Operační program přeshraniční spolupráce Česká republika - Polská republika 2007-2013 v Královéhradeckém kraji“

- Již jen omezený počet výtisků.
- Ke stažení je na webu Královéhradeckého kraje [www.kr-kralovehradecky.cz](http://www.kr-kralovehradecky.cz)  
sekce „Evropské granty a dotace“  
podsekce „Archív“  
podsekce „OPPS ČR - Polsko 2007-2013“



- Přímý odkaz - [www.kr-kralovehradecky.cz/assets/rozvoj-kraje/evropska-unie-EHP/EU-spoluprace-CR-PL/2007-2013/cz\\_pl\\_publikace.pdf](http://www.kr-kralovehradecky.cz/assets/rozvoj-kraje/evropska-unie-EHP/EU-spoluprace-CR-PL/2007-2013/cz_pl_publikace.pdf)

# Programové období 2014-2020, zařazení programu Interreg V-A ČR - Polsko

- V programovém období 2014-2020 došlo v ČR k omezení počtu dotačních programů i výše finanční alokace.
- V rámci tematické koncentrace došlo i k omezení okruhu témat - negativní dopad zejména na oblast cestovního ruchu, kulturních a volnočasových aktivit, lokálních silnic apod.
- Cíl **Evropská územní spolupráce však představuje oblast, kam EU nadále soustřeďuje pozornost**, neboť bližší spolupráce regionů a odstraňování hranic představují silné nástroje zvyšování konkurenceschopnosti.
- Evropská územní spolupráce je realizována přeshraničními, nadnárodními a meziregionálními programy.

Význam Evropské územní spolupráce v programovém období 2014-2020:

- Už ne jeden ze tří cílů evropské kohezní politiky, ale jeden ze dvou cílů.
- Zvýšení finanční alokace pro programy cíle Evropská územní spolupráce.

	2007-2013 (dotace z ERDF v mil. EUR)		2014-2020 (dotace z ERDF v mil. EUR)	
<b>Přeshraniční spolupráce</b>	OPPS ČR - Polsko	219	Interreg V-A ČR - Polsko	226
	+ Sasko - ČR, Bavorsko - ČR, Rakousko - ČR, Slovensko - ČR		+ Sasko - ČR, Bavorsko - ČR, Rakousko - ČR, Slovensko - ČR	
<b>Nadnárodní spolupráce</b>	OP nadnárodní spolupráce CENTRAL EUROPE	231	Interreg CENTRAL EUROPE	246
	program nebyl vyhlášen	0	Interreg DANUBE	222
<b>Meziregionální spolupráce</b>	OP meziregionální spolupráce INTERREG IV C	321	Interreg EUROPE	359
	ESPON 2013	34	ESPON 2020	41
	INTERACT II	34	INTERACT III	39
	URBACT II	69	URBACT III	74
<b>Celkem</b>		<b>908</b>		<b>1 207</b>

# Interreg V-A Česká republika - Polsko

## pro programové období 2014-2020 (resp. 2023)



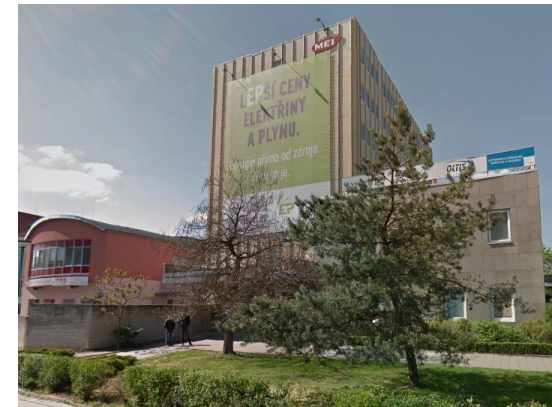
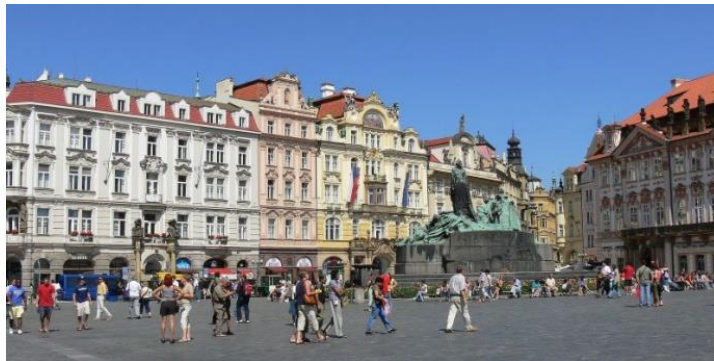
PŘEKRAČUJEME HRANICE  
PRZEKRACZAMY GRANICE  
2014—2020



EVROPSKÁ UNIE / UNIA EUROPEJSKA  
EVROPSKÝ FOND PRO REGIONÁLNÍ ROZVOJ  
EUROPEJSKI FUNDUSZ ROZWOJU REGIONALNEGO

# Implementační struktura

## Řídící a koordinační instituce



Ministerstvo pro místní rozvoj ČR – Řídící orgán  
(+ Ministerstvo regionálního rozvoje a infrastruktury Polské republiky - Národní orgán)

Společný sekretariát (JS), Olomouc

## Regionální instituce



Regionální subjekt pro region  
Královéhradeckého kraje  
- Královéhradecký kraj



Centrum pro regionální rozvoj ČR  
- pobočka pro NUTS II Severovýchod  
Hradec Králové



Euroregion Glacensis, správce a administrátor Fondu  
mikroprojektů pro region Královéhradeckého kraje,  
Rychnov nad Kněžnou

# Územní vymezení

## ČR - kraje:

Královéhradecký

Liberecký

Pardubický

Olomoucký

Moravskoslezský

## Polsko – vojvodství:

### **Dolnoslezské vojvodství (část území)**

- podregion jeleniogórski
- podregion wałbrzyski
- podregion wrocławski (okres strzeliński)

### **Opolské vojvodství**

- podregion nyski a opolski

### **Slezské vojvodství (část území)**

- podregion bielski a rybnicki
- podregion tyski (okres pszczyński)



# Prioritní osy

## Prioritní osa 1: **Společné řízení rizik**

Doposud bylo podpořeno 5 projektů s účastí partnerů z Královéhradeckého kraje s celkovou evropskou dotací 8 670 725 EUR (221 103 488 Kč)

## Prioritní osa 2: **Rozvoj potenciálu přírodních a kulturních zdrojů pro podporu zaměstnanosti (možno realizovat i mikroprojekty v Euroregionu Glacensis)**

Doposud bylo podpořeno 19 projektů s účastí partnerů z Královéhradeckého kraje s celkovou evropskou dotací 45 219 893 EUR (1 153 107 272 Kč)

## Prioritní osa 3: **Vzdělávání a kvalifikace**

Doposud byly podpořeny 3 projektů s účastí partnerů z Královéhradeckého kraje s celkovou evropskou dotací 509 127 EUR (12 982 728 Kč)

## Prioritní osa 4: **Spolupráce institucí a komunit (možno realizovat i mikroprojekty v Euroregionu Glacensis)**

Doposud bylo podpořeno 23 projektů s účastí partnerů z Královéhradeckého kraje s celkovou evropskou dotací 9 289 556 EUR (236 883 686 Kč)

Celkem bylo podpořeno 50 velkých projektů s celkovou evropskou dotací 1 624 077 174 Kč + 2 projekty Technická pomoc pro Královéhradecký kraj na administraci programu + několik desítek mikroprojektů.



## Finanční alokace z Evropského fondu pro regionální rozvoj (ERDF)

Investiční priorita		mil. EUR	%
1	Společné řízení rizik	12,22	5,4
2	Přírodní a kulturní zdroje	84,63	37,4
	Přírodní a kulturní zdroje - silniční záměry	51,10	22,6
3	Vzdělávání a kvalifikace	10,18	4,5
4	Spolupráce institucí a komunit	54,52	24,1
Technická pomoc		13,57	6
<b>SUMA</b>		<b>226,22</b>	<b>100</b>

**Fond mikroprojektů:** vyhrazeno **20% z celé alokace**, Euroregion Glacensis – mikroprojekty v PO 2 a 4.

**Strategické silniční projekty:** příjem žádostí ve zvláštním režimu byl ukončen (alokováno 51,1 mil. EUR).

**Vlajkové projekty:** příjem žádostí ve zvláštním režimu byl ukončen (alokováno 21,5 mil. EUR).

- Celé podporované území nebo jeho podstatná část.
- Strategický význam pro přeshraniční spolupráci, systémová a komplexní řešení problémů.
- Monitorovací výbor programu podpořil v každé prioritní ose 1 vlajkový projekt.

### Maximální alokace na vlajkové projekty

Investiční priorita		mil. EUR	% z celé alokace
1	Společné řízení rizik	7,33	60
2	Přírodní a kulturní zdroje	10,00	13,4
3	Vzdělávání a kvalifikace	1,02	10
4	Spolupráce institucí a komunit	3,14	5,8

# Prioritní osa 1: Společné řízení rizik

## Podporované aktivity:

- Investice do rozvoje společných či propojených systémů prevence, monitoringu, reakce a odstraňování následků rizik.
- Investiční opatření směřující ke zvýšení schopnosti záchranných a bezpečnostních složek efektivně zasahovat po obou stranách hranice.
- Společná odborná příprava pracovníků záchranných/bezpečnostních složek a útvarů krizového řízení zaměřená na posílení přeshraniční akceschopnosti.

## Podpořené projekty s účastí subjektů z Královéhradeckého kraje:

**Bezpečné pohraničí** - vlajkový projekt všech krajských a vojvodských hasičských záchranných sborů s evropskou dotací 6 789 622 EUR.



# Prioritní osa 1: Společné řízení rizik

Podpořené projekty s účastí subjektů z Královéhradeckého kraje:

## **Modernizace zařízení a vzájemné pomoci při mimořádných událostech v Orlických a Bystřických horách**

Vedoucí partner projektu: obec Orlické Záhoří

Partneři projektu: obec Deštné v Orlických horách, gmina Bystrzyca Kłodzka, gmina Międzyzlesie

Přidělená evropská dotace: více jak 16 milionů korun

## **Společnými silami proti živelným pohromám**

Vedoucí partner projektu: město Meziměstí

Partneři projektu: obec Otovice, gmina Mieroszów, gmina Radków

Přidělená evropská dotace: téměř 4,5 milionu korun

## **Společné řízení rizik - Hronov, Kudowa Zdrój (náhradní projekt)**

Vedoucí partner projektu: město Hronov

Partneři projektu: gmina Kudowa Zdrój

Přidělená evropská dotace: více jak 15,5 milionu korun

## **Bezpečněji společně (náhradní projekt)**

Vedoucí partner projektu: gmina Nowa Ruda

Partneři projektu: město Broumov, gmina miejska Nowa Ruda

Přidělená evropská dotace: více jak 13 milionů korun

## **Prioritní osa 2: Rozvoj potenciálu přírodních a kulturních zdrojů pro podporu zaměstnanosti (možno realizovat i mikroprojekty v Euroregionu Glacensis)**

### **Podporované aktivity:**

- **Zachování a obnova kulturních a přírodních atraktivit, směřující k jejich využití pro udržitelný rozvoj společného pohraničí.**
- **Podpora využití nehmotného kulturního dědictví.**
- **Infrastrukturní opatření pro přeshraniční zpřístupnění a využívání kulturního a přírodního dědictví příhraničního regionu.**
- **Společná informační, marketingová a propagační opatření v oblasti využití přírodních a kulturních zdrojů.**
- **Studie, strategie, plány směřující k využití přírodních a kulturních zdrojů.**

### **Oprávnění příjemci:**

- **Orgány veřejné správy, jejich svazky a sdružení: organizační složka státu, svazek obcí, obec nebo městská část územně členěného statutárního města, kraj, zájmové sdružení právnických osob – euroregiony.**
- **Organizace zřizované a zakládané orgány veřejné správy: společnost s ručením omezeným, akciová společnost, státní podnik, příspěvková organizace.**
- **Nestátní neziskové organizace: nadace, nadační fond, obecně prospěšná společnost, ústav, sdružení (svaz, spolek, společnost, klub aj.), spolek, organizační jednotka sdružení, pobočný spolek.**

## **Prioritní osa 2: Rozvoj potenciálu přírodních a kulturních zdrojů pro podporu zaměstnanosti**

### **Oprávnění příjemci:**

- Evropské seskupení pro územní spolupráci.
- Církev a náboženské spolky: církevní organizace, evidované církevní právnické osoby, svazy církví a náboženských společností.
- Asociace a sdružení působící v oblasti cestovního ruchu: zájmové sdružení, stavovská organizace - profesní komora, komora (s výjimkou profesních komor), zájmové sdružení právnických osob.

### **Hlavní cílové skupiny:**

Obyvatelé společného regionu, návštěvníci regionu, samosprávy turisticky významných lokalit, podnikatelské subjekty v cestovním ruchu a na něj navázaných odvětví.

# Doposud podpořené projekty s účastí subjektů z Královéhradeckého kraje

**název projektu** - český vedoucí partner, další čeští partneři - celková evropská dotace (**projekty z 1. výzvy**)

1. **Cesta kamene** - Město Hořice, Podzvičinsko z. s. Holovousy - 1 699 023,52 EUR (nejlépe hodnocený projekt)
2. **Cykloregion Noworudsko-Radkovsko-Broumovsko** - Město Broumov, Obec Křinice - 1 441 228,29 EUR
3. **Aqua Mineralis Glacensis** - Město Náchod, Město Hronov - 2 165 623,90 EUR
4. **Naučnou stezkou k přírodním a historickým památkám** - Obec Suchý Důl, Městys Machov - 625 773 EUR
5. **Festival zážitků** - BRANKA o.p.s. Náchod - 388 411,72 EUR
6. **Historické věže Kladského pomezí** - Obec Orlické Záhoří, Římskokatolická farnost Neratov - 892 638,70 EUR
7. **Naučná stezka Evropským městem Náchod - Kudowa-Zdroj** - Město Náchod - 521 022,97 EUR
8. **Rozvoj cestovního ruchu a geoturistiky v regionu Středních Sudet** - Společnost pro destinační management Broumowska o.p.s. - 884 665,50 EUR
9. **Z tropů do tropů po česko polském pomezí** - ZOO Dvůr Králové a.s. - 991 278,45 EUR
10. **Poznej Sudety na lyžích** - Obec Orlické Záhoří - 1 008 071,10 EUR
11. **Spojuje nás Bobr** - Město Žacléř - 565 109 EUR (zatím)

# Doposud podpořené projekty s účastí subjektů z Královéhradeckého kraje

## Projekty podpořené na zasedání Monitorovacího výboru dne 15. března 2018 (projekty z 2. výzvy)

**název projektu** - český vedoucí partner, další čeští partneři - celková evropská dotace

12. **Singletrack Glacensis** - Obec Zdobnice v Orł. horách - 1 320 348 EUR

13. **Tajemství vojenského podzemí** - Rokytnice v Orł. horách, Euroregion Glacensis, město Trutnov, Stachelberg z.s. Trutnov - 1 510 650 EUR

14. **Česko-polská Hřebenovka - východní část** - Euroregion Glacensis, Královéhradecký kraj, Městys Nový Hrádek, Obec Deštné v Orlických horách, Obec Olešnice v Orlických horách, Obec Vysoká Srbská, Sdružení Neratov z.s. - 3 035 553 EUR

15. **PecKa - Společné dědictví měst Pec pod Sněžkou a Karpacz** - Město Pec pod Sněžkou - 1 695 252 EUR

**Kolem kolem Jizerek** (projekt bude realizován mimo území Královéhradeckého kraje) - Lesy České republiky s.p. Hradec Králové - 2 964 621 EUR

Dále byly na MV dne 15. března 2018 podpořeny 3 projekty s účastí partnerů z Královéhradeckého kraje jako náhradní:

**Blíže horským krajinám a přírody pohraničí** - Město Svoboda nad Úpou - 307 004 EUR

**Po stopách společné středověké historie** - Město Červený Kostelec, Sdružení pro Vízmburk z.s. Havlovice - 1 143 377 EUR

**Cesta Valdštejnských architektů** - Město Jičín - 1 124 177 EUR

# Doposud podpořené projekty s účastí subjektů z Královéhradeckého kraje

## Strategické silniční projekty pro zpřístupnění přírodních a kulturních zdrojů

**název projektu** – český vedoucí partner, další čeští partneři - evropská dotace

16. **Zlepšení přeshraniční dostupnosti polsko-českého příhraničí v oblasti Stolových hor** - Královéhradecký kraj - 5 307 452,47 EUR
17. **Zlepšení dopravní dostupnosti Broumova a Kladska - valbřišského regionu** - Královéhradecký kraj - 9 702 654 EUR
18. **Zlepšení dopravní dostupnosti Orlických a Bystřických hor** - Královéhradecký kraj - 9 488 532 EUR

## Vlajkový projekt

19. **Kulturní a přírodní dědictví pro rozvoj Polsko-Českého pohraničí „Společné dědictví“** - Královéhradecký kraj - 1 976 605,88 EUR

Doposud bylo podpořeno **19 velkých projektů** s účastí subjektů z Královéhradeckého kraje s celkovou evropskou dotací **45 219 893 EUR - 1 153 107 272 Kč** (není započítán projekt realizovaný mimo území Královéhradeckého kraje a náhradní projekty).

## Mikroprojekty

Doposud byl podpořen i **velký počet mikroprojektů** s účastí subjektů z Královéhradeckého kraje, seznam: [www.euro-glacensis.cz/schvalene-projekty.html](http://www.euro-glacensis.cz/schvalene-projekty.html)

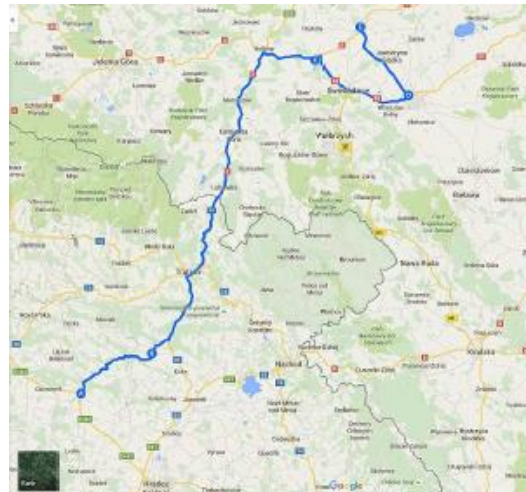


# Vizualizace podpořených projektů

## Aqua Mineralis Glacensis (nové lázně v Náchodě)

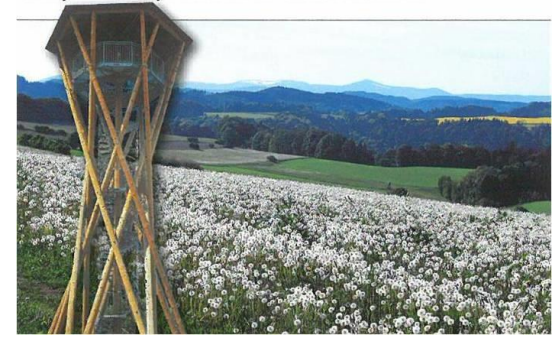


## Cesta kamene (revitalizované muzeum v Hořicích)



Naučná trasa Hořice - Stregom s lokálními okruhy

## Česko-polská Hřebenovka - východní část



Rozhledny - Velká Deštná (Deštné v Orł. horách), Feistův kopec (Olešnice v Orł. horách), Šibeník (Nový Hrádek) a Vysoká Srbská



Nová infocentra v Neratově a v Novém Hrádku, obnova Jánského mostu přes Divokou Orlici v Neratově



## **Prioritní osa 2: Rozvoj potenciálu přírodních a kulturních zdrojů pro podporu zaměstnanosti**

### **3. otevřená výzva**

Projektový záměr: termín podání do **30. 6. 2018**

Projektová žádost: termín podání do **30. 9. 2018**

Zasedání Monitorovacího výboru: **28. 2. 2019**

Alokace: **18 633 152 EUR (cca 475 mil. Kč)**  
+ úspory z dosavadních výzev

### **Specifická výzva – projekty destinačního managementu**

Projektový záměr: termín podání do **30. 6. 2018**

Projektová žádost: termín podání do **30. 9. 2018**

Zasedání Monitorovacího výboru: **28. 2. 2019**

Alokace: **4 000 000 EUR (cca 102 mil. Kč)**

## Prioritní osa 3: Vzdělávání a kvalifikace

### Podporované aktivity:

- Příprava a realizace společného vzdělávání **(ne základní školy)**.
- Spolupráce mezi vzdělávacími institucemi a institucemi na trhu práce **(ne základní školy)**.
- Rozvoj jazykového vzdělávání v rámci školského systému.

### Oprávnění příjemci:

- Orgány veřejné správy, jejich svazky a sdružení: organizační složka státu, svazek obcí, obec nebo městská část územně členěného statutárního města, kraj, zájmové sdružení právnických osob – euroregiony.
- Organizace zřizované a zakládané orgány veřejné správy: společnost s ručením omezeným, akciová společnost, státní podnik, příspěvková organizace, veřejné výzkumné instituce.
- Vzdělávací instituce včetně vysokých škol: vysoká škola, školská právnická osoba, církevní organizace.
- Hospodářské a profesní komory, svazy a sdružení: zájmové sdružení, stavovská organizace - profesní komora, komora (s výjimkou profesních komor), zájmové sdružení právnických osob.
- Nestátní neziskové organizace: nadace, nadační fond, obecně prospěšná společnost, ústav, sdružení (svaz, spolek, společnost, klub aj.), spolek, organizační jednotka sdružení, pobočný spolek.
- Evropské seskupení pro územní spolupráci.

### Hlavní cílové skupiny:

Žáci a studenti primárního, sekundárního (a postsekundárního) a terciárního vzdělávání, pedagogičtí pracovníci, zaměstnavatelé a jejich organizace, instituce trhu práce.

# Doposud podpořené projekty s účastí subjektů z Královéhradeckého kraje

**název projektu** – český vedoucí partner - evropská dotace

1. **Přeshraniční vzdělávání studentů zdravotnických oborů** - Vyšší odborná škola zdravotnická a Střední zdravotnická škola, Trutnov – 257 764,99 EUR



Projekty podpořené na zasedání Monitorovacího výboru dne 24. listopadu 2017 v Hradci Králové

**název projektu** – český vedoucí partner - evropská dotace

2. **Spolupráce UO a UHK rozšiřující možnosti uplatnění absolventů na přeshraničním trhu práce** - Univerzita Hradec Králové – 184 552 EUR

3. **Přeshraniční vzdělávání žáků technických oborů** - Vyšší odborná škola a Střední průmyslová škola Jičín - 66 809,62 EUR

## **Prioritní osa 4: Spolupráce institucí a komunit** **(možno realizovat i mikroprojekty v Euroregionu Glacensis)**

### **Podporované aktivity:**

- Opatření směřující k posilování integrace na lokální úrovni, spolupráce občanské společnosti a další aktivity přispívající ke kohezi na lokální úrovni **(Fond mikroprojektů i velké projekty)**.
- Rozvoj spolupráce institucí veřejné správy.
- Vytváření a rozvoj přeshraničních kooperačních sítí, včetně spolupráce NNO a sociálních a hospodářských partnerů.

### **Oprávnění příjemci:**

- Orgány veřejné správy, jejich svazky a sdružení: organizační složka státu, Správa železniční dopravní cesty, státní organizace, veřejnoprávní instituce (ČT, ČRo, ČTK), svazek obcí, obec nebo městská část územně členěného statutárního města, kraj, zastupitelský orgán jiných států.
- Organizace zřizované a zakládané orgány veřejné správy: společnost s ručením omezeným, akciová společnost, státní podnik, příspěvková organizace, veřejné výzkumné instituce.
- Hospodářské a profesní komory, svazy a sdružení: zájmové sdružení, stavovská organizace - profesní komora, komora (s výjimkou profesních komor), zájmové sdružení právnických osob, evropské hospodářské zájmové sdružení.

## Prioritní osa 4: Spolupráce institucí a komunit

### Oprávnění příjemci:

- Vzdělávací instituce včetně vysokých škol: vysoká škola, školská právnická osoba.
- Nestátní neziskové organizace: nadace, nadační fond, obecně prospěšná společnost, ústav, sdružení (svaz, spolek, společnost, klub aj.), spolek, organizační jednotka sdružení, pobočný spolek.
- Evropské seskupení pro územní spolupráci.
- Církev a náboženské spolky: církevní organizace, evidované církevní právnické osoby, svazy církví a náboženských společností.

### Hlavní cílové skupiny:

Obyvatelé společného regionu, samospráva, NNO, návštěvníci regionu, podnikatelské subjekty.



# Doposud podpořené projekty s účastí subjektů z Královéhradeckého kraje

**název projektu** – český vedoucí partner, další čeští partneři - evropská dotace

1. **Společný přístup k péči o Krkonošský národní park** - Správa Krkonošského národního parku - 475 174,57 EUR
2. **Společně kulturní!** - Město Broumov - 391 839,21 EUR
3. **Koncepce rozvoje přeshraniční cykloturistiky v polsko-českém příhraničí** - Královéhradecký kraj – 595 206,77 EUR
4. **Poznejme se více** - Obec Lánov - 249 743,13
5. **Společné vzdělávání pracovníků Správy KRNAP a KPN II** - Správa Krkonošského národního parku – 319 513,39 EUR
6. **Alternativa bez hranic - workshopy a prezentace** - Alternativa pro kulturu z.s. Trutnov - 403 700 EUR
7. **Přeshraniční Město Děti** - Krajská hospodářská komora Královéhradeckého kraje Hradec Králové – 232 868,55 EUR
8. **Boleslavec - Vrchlabí - aktivní přeshraniční spolupráce muzeí** - Správa Krkonošského národního parku – 282 326,94 EUR
9. **Propagace spolupráce v Euroregionu Glacensis** - Euroregion Glacensis - 210 354,02 EUR
10. **Aktivní senior polsko-českého příhraničí** - Město Náchod, Město Trutnov, Folklórní soubor Barunka o. s. Česká Skalice - 407 513,44 EUR

# Doposud podpořené projekty s účastí subjektů z Královéhradeckého kraje

**název projektu** – český vedoucí partner, další čeští partneři - evropská dotace

11. **Kultura a spolupráce se vyplatí nám všem** - Město Nová Paka, Obec Bohuslavice nad Metují - 207 879,50 EUR
  12. **Pod jednou střechou 2** - Město Meziměstí - 74 726,17 EUR
  13. **INSPIR - intenzivní spolupráce sítí institucí regionů** - Region Panda z. s. Rychnov n Kn. - 252 258,24 EUR
  14. **Sít' hospodářského rozvoje česko-polského příhraničí** - Krajská hospodářská komora Královéhradeckého kraje, Krkonoše – svazek měst a obcí Vrchlabí - 476 654,07 EUR
- 

## Projekty podpořené na zasedání Monitorovacího výboru dne 24. listopadu 2017 v Hradci Králové

15. **Města Trutnov a Šwidnica společně pro byznys** – Město Trutnov - 122 881,34 EUR
16. **MOST – polsko-česká spolupráce redakcí** - Bonton z. s. Rychnov nad Kněžnou - 700 723,08 EUR
17. **Jak zachraňujete u vás?** - Zdravotnická záchranná služba Královéhradeckého kraje, Evropské seskupení pro územní spolupráci Novum (člen - Královéhradecký kraj) - 335 273,38 EUR
18. **Společně řešíme problémy** - Evropské seskupení pro územní spolupráci Novum (člen - Královéhradecký kraj) - 280 700,54 EUR
19. **Žijeme spolu** - Orlické hory a Podorlicko Rychnov nad Kněžnou - 247 917,54 EUR
20. **Partner Krkonošského národního parku** - Správa Krkonošského národního parku Vrchlabí - 299 154,63 EUR

# Doposud podpořené projekty s účastí subjektů z Královéhradeckého kraje

**název projektu** – český vedoucí partner, další čeští partneři - evropská dotace

21. **Akcent@net** - Evropské seskupení pro územní spolupráci Novum (člen - Královéhradecký kraj) - 205 262,36 EUR

22. **Východní Krkonoše a Lubawská brána žijí kulturou a sportem** - Město Žacléř, Městys Mladé Buky, Obec Malá Úpa, Obec Horní Maršov, Město Svoboda nad Úpou - 428 972,73 EUR

## Vlajkový projekt

**název projektu** – český partner - evropská dotace - webové stránky

**Drugstop - přeshraniční spolupráce policejních jednotek v oblasti boje s drogovou kriminalitou** -

Krajské ředitelství policie Královéhradeckého kraje – 2 088 913,68 EUR, [www.policie.cz/clanek/drugstop.aspx](http://www.policie.cz/clanek/drugstop.aspx)

## Mikroprojekty

Doposud byl podpořen i velký počet mikroprojektů s účastí subjektů z Královéhradeckého kraje, seznam:

[www.euro-glacensis.cz/schvalene-projekty.html](http://www.euro-glacensis.cz/schvalene-projekty.html)

# Fond mikroprojektů v Euroregionu Glacensis

- Typy mikroprojektů
  - A – společný mikroprojekt - s vedoucím partnerem (1 společná žádost)
  - B - partnerský (komplementární) mikroprojekt (na každé straně hranice samostatná žádost/žádosti)
  - C - samostatně realizovaný mikroprojekt (žádost pouze na jedné straně hranice)
- Alokace na mikroprojekty (celková alokace pro českou část EG) - **5 134 117 EUR (cca 131 mil. Kč).**
- V rámci 4 dosavadních výzev bylo v PO 2 a PO 4 podpořeno **několik desítek mikroprojektů s účastí subjektů z Královéhradeckého kraje** - [www.euro-glacensis.cz/schvalene-projekty.html](http://www.euro-glacensis.cz/schvalene-projekty.html).

## Aktuální výzvy

Kromě již otevřené výzvy v prioritní ose 4 - Spolupráce institucí a komunit (termín pro předkládání žádostí bude ukončen dne **30. 9. 2018**) je možno připravovat mikroprojekty i v prioritní ose 2:

- mikroprojekt typu A s vedoucím partnerem na polské straně
- mikroprojekt typu C s polským žadatelem

Termín pro předkládání žádostí bude ukončen dne **30. 5. 2018**. Termín zasedání Euroregionálního řídicího výboru, který bude projednávat předložené mikroprojekty, je stanoven na 1. - 2. 10. 2018.



# PŘÍHRANIČNÍ ÚZEMÍ PRO ŽADATELE A PARTNERY V EUROREGIONU GLACENSIS



# Spolufinancování, systém financování

Spolufinancování **ze zdrojů ERDF ve výši max. 85 % způsobilých výdajů** (snížených o případné příjmy).

V ČR navíc spolufinancování **ze státního rozpočtu ve výši max. 5 % způsobilých výdajů** pro vybrané subjekty (pouze u velkých projektů, ne v rámci mikroprojektů).

Financování formou **ex-post plateb**.

Veškeré **výdaje vykazovány v EUR**

## Minimální a maximální výše dotace z ERDF, délka realizace projektů, udržitelnost

Prioritní osy 1, 3 a 4: **min. 40 000 EUR** za celý projekt

Prioritní osa 2: **min. 60 000 EUR** za celý projekt  
pozn.: u této PO nesmí souvislý prvek infrastruktury převýšit částku 5 mil. EUR.

Mikroprojekty

Prioritní osa 2: **4 000 - 60 000 EUR** (typ A) - za národní část **min. 2 000 EUR, max. 30 000 EUR**  
**2 000 - 30 000 EUR** (typ B a C)

Prioritní osa 4: **4 000 - 40 000 EUR** (typ A) - za národní část **min. 2 000 EUR, max. 20 000 EUR**  
**2 000 - 20 000 EUR** (typ B a C)

Doporučovaná délka realizace projektů – cca 2 až 3 roky.

Mikroprojekty - zpravidla 12 měsíců, v případě složitějších mikroprojektů - max. 18 měsíců.

Udržitelnost - musí být zajištěna po dobu 5 let od poslední platby příjemci (vedoucímu partnerovi).

Mikroprojekty - udržitelnost stanovena dle typu mikroprojektů.

# Role regionálního subjektu

Královéhradecký kraj se jako regionální subjekt prostřednictvím dvou regionálních expertů (0,75 + 0,25 úvazek) podílí na vymezených činnostech v daném regionu. Regionální experti zejména:

- Poskytují žadatelům osobní konzultace a telefonické nebo e-mailové poradenství.
- Pořádají semináře, jejichž cílem je zpřístupnit program co nejširšímu okruhu potenciálních žadatelů a konzultační dny, kde je formou individuálních konzultací řešena již konkrétní odborná problematika.
- Cíleně oslovují vhodné potenciální žadatele, napomáhají s výběrem vhodného přeshraničního partnera.
- Účastní se hodnocení projektových žádostí.
- Aktualizují problematiku programu na krajských webových stránkách.
- Propagují program mezi odbornou i laickou veřejností (informační letáky, publikace, účast na konferencích, seminářích, workshopech apod., články pro média, propagační předměty apod.).
- Regionální experti průběžně spolupracují s Řídicím orgánem programu (Ministerstvo pro místní rozvoj ČR), Společným sekretariátem Olomouc, Euroregionem Glacensis a dalšími subjekty v ČR i v Polsku.

Aktivity regionálních expertů podporuje projekt Technická pomoc.



## Semináře pro žadatele



## Konzultační dny





## Další informace:



Webová strana programu - [www.cz-pl.eu](http://www.cz-pl.eu)



Youtube - [Překračujeme hranice Interreg V-A CZ/PL Przekraczamy granice Interreg V-A](#)



Facebook - [Interreg V-A CZ-PL](#)

[Informace o programu](#) na webu Královéhradeckého kraje

[Informace o připravovaných akcích](#) v Hradci Králové k programovému období 2014-2020

(zejména k programu [Interreg V-A ČR - Polsko](#) a k dalším programům [Evropské územní spolupráce](#))





**Děkuji za pozornost.**

Ing. Roman Klíma

Odbor regionálního rozvoje, grantů a dotací, oddělení evropských grantů  
Krajský úřad Královéhradeckého kraje

telefon: 495 817 492, 602 488 137

e-mail: [rklima@kr-kralovehradecky.cz](mailto:rklima@kr-kralovehradecky.cz)