



PŘEKRAČUJEME HRANICE
PRZEKACZAMY GRANICE
2014—2020



EVROPSKÁ UNIE / UNIA EUROPEJSKA
EVROPSKÝ FOND PRO REGIONÁLNÍ ROZVOJ
EUROPEJSKI FUNDUSZ ROZWOJU REGIONALNEGO



Interreg V-A Česká republika - Polsko



poslední aktualizace - leden 2024



předvstupní programy Phare Credo 1997-2000 a Phare CBC 1999-2004 Iniciativa Společenství INTERREG IIIA (2004-2006)

Stručná rekapitulace OPPS Česká republika - Polsko 2007-2013



EVROPSKÁ UNIE / UNIA EUROPEJSKA
EVROPSKÝ FOND PRO REGIONÁLNÍ ROZVOJ / EUROPEJSKI FUNDUSZ ROZWOJU REGIONALNEGO
PŘEKRAČUJEME HRANICE / PRZEKACZAMY GRANICE

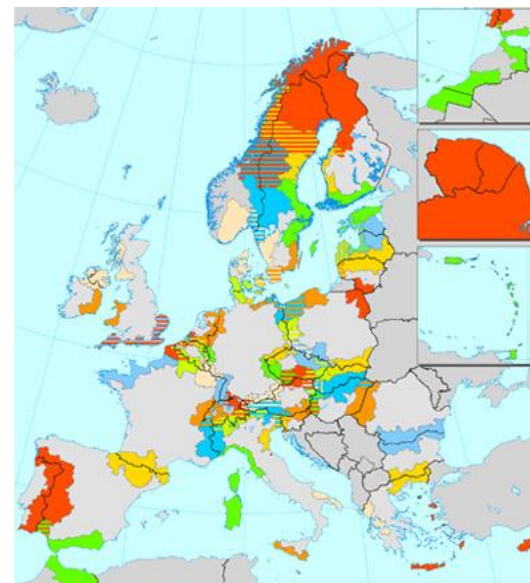


Program byl zařazen mezi 2 nejúspěšnější programy ze všech 60 evropských přeshraničních programů.

- značný zájem o program
- vysoký počet schválených projektů
- nízký počet nesrovnalostí (žádné programové ani projektové kauzy)
- účelně nastavená implementační struktura
- přehledná metodika programu
- značné úspory z projektů i z administrace programu (opakované využití u nových projektů)

Výrazný úspěch subjektů z Královéhradeckého kraje

- **100 velkých projektů**
- **320 mikroprojektů**
- **Objem evropské dotace více než 2,4 miliardy Kč!**
(částka bez následných úspor, korekcí a dotací ze státního rozpočtu ČR)



Publikace Operační program přeshraniční spolupráce Česká republika - Polská republika 2007-2013 v Královéhradeckém kraji

Programové období 2014-2020, zařazení programu Interreg V-A ČR - Polsko

- V programovém období 2014-2020 došlo v ČR k omezení počtu dotačních programů i výše finanční alokace.
- V rámci tematické koncentrace došlo i k omezení okruhu témat - negativní dopad zejména na oblast cestovního ruchu, kulturních a volnočasových aktivit, lokálních silnic apod.
- Cíl **Evropská územní spolupráce však představuje oblast, kam EU nadále soustřeďuje pozornost**, neboť bližší spolupráce regionů a odstraňování hranic představují silné nástroje zvyšování konkurenceschopnosti.
- Evropská územní spolupráce je realizována přeshraničními, nadnárodními a meziregionálními programy.

Význam Evropské územní spolupráce v programovém období 2014-2020:

- Už ne jeden ze tří cílů evropské kohezní politiky, ale jeden ze dvou cílů.
- Zvýšení finanční alokace pro programy cíle Evropská územní spolupráce.

	2007-2013 (dotace z ERDF v mil. EUR)		2014-2020 (dotace z ERDF v mil. EUR)	
Přeshraniční spolupráce	OPPS ČR - Polsko	219	Interreg V-A ČR - Polsko	226
	+ Sasko - ČR, Bavorsko - ČR, Rakousko - ČR, Slovensko - ČR		+ Sasko - ČR, Bavorsko - ČR, Rakousko - ČR, Slovensko - ČR	
Nadnárodní spolupráce	OP nadnárodní spolupráce CENTRAL EUROPE	231	Interreg CENTRAL EUROPE	246
	program nebyl vyhlášen	0	Interreg DANUBE	222
Meziregionální spolupráce	OP meziregionální spolupráce INTERREG IV C	321	Interreg EUROPE	359
	ESPON 2013	34	ESPON 2020	41
	INTERACT II	34	INTERACT III	39
	URBACT II	69	URBACT III	74
Celkem		908		1 207

Interreg V-A Česká republika - Polsko

pro programové období 2014-2020 (resp. 2023)



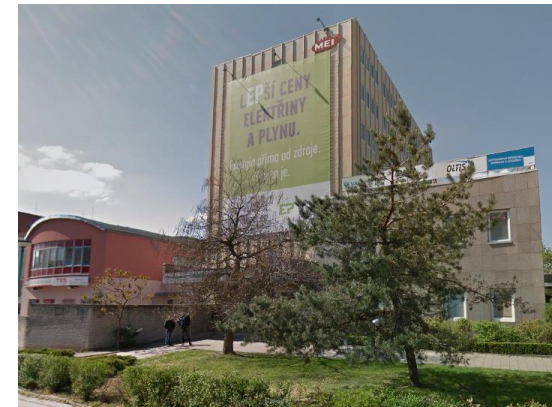
PŘEKRAČUJEME HRANICE
PRZEKRACZAMY GRANICE
2014—2020



EVROPSKÁ UNIE / UNIA EUROPEJSKA
EVROPSKÝ FOND PRO REGIONÁLNÍ ROZVOJ
EUROPEJSKI FUNDUSZ ROZWOJU REGIONALNEGO

Implementační struktura

Řídící a koordinační instituce



[Ministerstvo pro místní rozvoj ČR](#) - Řídící orgán
+ [Ministerstvo fondů a regionální politiky Polské republiky](#) - Národní orgán

[Společný sekretariát \(JS\)](#), Olomouc

Regionální instituce



[Královéhradecký kraj](#) - Regionální subjekt pro region Královéhradeckého kraje

[Centrum pro regionální rozvoj ČR](#)
- pobočka pro NUTS II Severovýchod Hradec Králové

[Euroregion Glacensis](#) - správce a administrátor Fondů mikroprojektů pro region Královéhradeckého kraje, Rychnov nad Kněžnou

Územní vymezení

ČR - kraje:

Královéhradecký

Liberecký

Pardubický

Olomoucký

Moravskoslezský

Polsko - vojvodství:

Dolnoslezské vojvodství (část území)

- podregion jeleniogórski
- podregion wałbrzyski
- podregion wrocławski (okres strzeliński)

Opolské vojvodství

- podregion nyski a opolski

Slezské vojvodství (část území)

- podregion bielski a rybnicki
- podregion tyski (okres pszczyński)

Prioritní osy

Prioritní osa 1: **Společné řízení rizik**

Podpořeno bylo 5 projektů s účastí partnerů z Královéhradeckého kraje s celkovou evropskou dotací 8 670 725 EUR (234 109 575 Kč)

Prioritní osa 2: **Rozvoj potenciálu přírodních a kulturních zdrojů pro podporu zaměstnanosti (možno realizovat i mikroprojekty v Euroregionu Glacensis)**

Podpořeno bylo 31 projektů s účastí partnerů z Královéhradeckého kraje s celkovou evropskou dotací 57 327 321 EUR (1 547 837 674 Kč)

Prioritní osa 3: **Vzdělávání a kvalifikace**

Podpořeny byly 4 projekty s účastí partnerů z Královéhradeckého kraje s celkovou evropskou dotací 1 452 096 EUR (39 206 592 Kč)

Prioritní osa 4: **Spolupráce institucí a komunit (možno realizovat i mikroprojekty v Euroregionu Glacensis)**

Podpořeno bylo 39 projektů s účastí partnerů z Královéhradeckého kraje s celkovou evropskou dotací 16 619 600 EUR (448 729 207 Kč)

Celkem bylo podpořeno 79 velkých projektů s celkovou evropskou dotací téměř 2,3 mld. Kč (není započítána národní dotace pro české partnery) + 2 projekty Technická pomoc pro Královéhradecký kraj na administraci programu + 238 mikroprojektů s celkovou evropskou dotací cca 100 mil. Kč.

Finanční alokace z Evropského fondu pro regionální rozvoj (ERDF)

Investiční priorita		mil. EUR	%
1	Společné řízení rizik	12,22	5,4
2	Přírodní a kulturní zdroje	84,63	37,4
	Přírodní a kulturní zdroje - silniční záměry	51,10	22,6
3	Vzdělávání a kvalifikace	10,18	4,5
4	Spolupráce institucí a komunit	54,52	24,1
Technická pomoc		13,57	6
SUMA		226,22	100

Fond mikroprojektů: vyhrazeno **20% z celé alokace**, Euroregion Glacensis – mikroprojekty v PO 2 a 4.

Strategické silniční projekty: příjem žádostí ve zvláštním režimu byl ukončen (alokováno 51,1 mil. EUR).

Vlajkové projekty: příjem žádostí ve zvláštním režimu byl ukončen (alokováno 21,5 mil. EUR).

- Celé podporované území nebo jeho podstatná část.
- Strategický význam pro přeshraniční spolupráci, systémová a komplexní řešení problémů.
- Monitorovací výbor programu podpořil v každé prioritní ose 1 vlajkový projekt.

Maximální alokace na vlajkové projekty

Investiční priorita		mil. EUR	% z celé alokace
1	Společné řízení rizik	7,33	60
2	Přírodní a kulturní zdroje	10,00	13,4
3	Vzdělávání a kvalifikace	1,02	10
4	Spolupráce institucí a komunit	3,14	5,8

Prioritní osa 1: Společné řízení rizik

Podporované aktivity:

- Investice do rozvoje společných či propojených systémů prevence, monitoringu, reakce a odstraňování následků rizik.
- Investiční opatření směřující ke zvýšení schopnosti záchranných a bezpečnostních složek efektivně zasahovat po obou stranách hranice.
- Společná odborná příprava pracovníků záchranných/bezpečnostních složek a útvarů krizového řízení zaměřená na posílení přeshraniční akceschopnosti.

Podpořené projekty s účastí subjektů z Královéhradeckého kraje:

1. **Bezpečné pohraničí** - vlajkový projekt všech krajských a vojvodských hasičských záchranných sborů (včetně Hasičského záchranného sboru Královéhradeckého kraje) s evropskou dotací 6 789 622 EUR.



Prioritní osa 1: Společné řízení rizik

Podpořené projekty s účastí subjektů z Královéhradeckého kraje:

název projektu - český vedoucí partner, další čeští partneři - celková evropská dotace

2. Modernizace zařízení a vzájemné pomoci při mimořádných událostech v Orlických a Bystřických horách

Vedoucí partner projektu: obec Orlické Záhoří

Partneři projektu: obec Deštné v Orlických horách, gmina Bystrzyca Kłodzka, gmina Międzyzlesie

Přidělená evropská dotace: 614 137 EUR

3. Společnými silami proti živelným pohromám

Vedoucí partner projektu: město Meziměstí

Partneři projektu: obec Otovice, gmina Mieroszów, gmina Radków

Přidělená evropská dotace: 167 360 EUR

4. Společné řízení rizik - Hronov, Kudowa Zdrój

Vedoucí partner projektu: město Hronov

Partneři projektu: gmina Kudowa Zdrój

Přidělená evropská dotace: 596 084 EUR

5. Bezpečněji společně

Vedoucí partner projektu: gmina Nowa Ruda

Partneři projektu: město Broumov, gmina miejska Nowa Ruda

Přidělená evropská dotace: 503 522 EUR

Celkem bylo podpořeno **5 projektů** s účastí partnerů z Královéhradeckého kraje s celkovou evropskou dotací **8 670 725 EUR - 234 109 575 Kč.**

Ukázka realizace podpořených projektů



Prioritní osa 2: Rozvoj potenciálu přírodních a kulturních zdrojů pro podporu zaměstnanosti (možno realizovat i mikroprojekty v Euroregionu Glacensis)

Podporované aktivity:

- Zachování a obnova kulturních a přírodních atraktivit, směřující k jejich využití pro udržitelný rozvoj společného pohraničí.
- Podpora využití nehmotného kulturního dědictví.
- Infrastrukturní opatření pro přeshraniční zpřístupnění a využívání kulturního a přírodního dědictví příhraničního regionu.
- Společná informační, marketingová a propagační opatření v oblasti využití přírodních a kulturních zdrojů.
- Studie, strategie, plány směřující k využití přírodních a kulturních zdrojů.

Podpořené projekty s účastí subjektů z Královéhradeckého kraje:

1. **Kulturní a přírodní dědictví pro rozvoj Polsko-Českého pohraničí „Společné dědictví“** - vlajkový projekt realizovaný v celém česko-polském podporovaném území (se zapojením Královéhradeckého kraje) s evropskou dotací 1 976 605,88 EUR.



Podpořené projekty s účastí subjektů z Královéhradeckého kraje

název projektu - český vedoucí partner, další čeští partneři - celková evropská dotace

2. **Cesta kamene** - Město Hořice, Podzvičinsko z. s. Holovousy - 1 699 023,52 EUR (nejlépe hodnocený projekt)
3. **Cykloregion Noworudsko-Radkovsko-Broumovsko** - Město Broumov, Obec Křinice - 1 441 228,29 EUR
4. **Aqua Mineralis Glacensis** - Město Náchod, Město Hronov - 2 165 623,90 EUR
5. **Naučnou stezkou k přírodním a historickým památkám** - Obec Suchý Důl, Městys Machov - 625 773 EUR
6. **Festival zážitků** - BRANKA o.p.s. Náchod - 388 411,72 EUR
7. **Historické věže Kladského pomezí** - Obec Orlické Záhoří, Římskokatolická farnost Neratov - 892 638,70 EUR
8. **Naučná stezka Evropským městem Náchod - Kudowa-Zdroj** - Město Náchod - 521 022,97 EUR
9. **Rozvoj cestovního ruchu a geoturistiky v regionu Středních Sudet** - Společnost pro destinační management Broumowska o.p.s. - 884 665,50 EUR
10. **Z tropů do tropů po česko polském pomezí** - ZOO Dvůr Králové a.s. - 991 278,45 EUR
11. **Poznej Sudety na lyžích** - Obec Orlické Záhoří - 1 008 071,10 EUR
12. **Spojuje nás Bobr** - Město Žacléř – 1 188 596,06 EUR
13. **Singletrack Glacensis** - Obec Zdobnice v Orł. horách - 1 320 348 EUR

Podpořené projekty s účastí subjektů z Královéhradeckého kraje

název projektu - český vedoucí partner, další čeští partneři - celková evropská dotace

14. **Tajemství vojenského podzemí** - Rokytnice v Orlických horách, Euroregion Glacensis, město Trutnov, Stachelberg z.s. Trutnov - 1 510 650 EUR
15. **Česko-polská Hřebenovka - východní část** - Euroregion Glacensis, Královéhradecký kraj, Městys Nový Hrádek, Obec Deštné v Orlických horách, Obec Olešnice v Orlických horách, Obec Vysoká Srbská, Sdružení Neratov z.s. - 3 035 553 EUR
16. **PecKa - Společné dědictví měst Pec pod Sněžkou a Karpacz** - Město Pec pod Sněžkou - 1 695 252 EUR
(pozn. - nebylo sepsáno rozhodnutí o poskytnutí dotace)
17. **Zlepšení dostupnosti a obnova kulturních atraktivit v oblasti polsko-českého pohraničí** - Městys Nový Hrádek - 460 882 EUR
18. **Na kole Kladským pomezím** - Město Česká Skalice, Obec Ždárky - 905 352,54 EUR
19. **Po stopách regionální výroby a tradice v polsko-českém regionu Jelenohorské kotliny, Jizerských hor a Krkonoš** - Krkonoše - svazek měst a obcí - 247 019,22 EUR
20. **Po stopách společné středověké historie** - Sdružení pro Vízmburk z.s. Havlovice - 1 062 396,36 EUR
21. **Centra tradičních řemesel na cestě Via Fabrilis** - Město Jaroměř - 2 410 606,73 EUR
22. **Cesta Valdštejnských architektů** - Město Jičín - 1 148 423 EUR
23. **Hrady a zámky nás spojují** - Destinační společnost Orlické hory a Podorlicko - 228 224,57 EUR
24. **Česko-polské stezky do pravěku, od Geoparku UNESCO po starohory** - Město Nová Paka, obec Bohuslavice nad Metují - 1 257 126,97 EUR
25. **Vodní svět polsko-české pohraničí** - ZOO Dvůr Králové a.s. - 3 266 796,35 EUR

Strategické silniční projekty, náhradní projekty

název projektu - český vedoucí partner, další čeští partneři - celková evropská dotace

Strategické silniční projekty

26. Zlepšení přeshraniční dostupnosti polsko-českého příhraničí v oblasti Stolových hor - Královéhradecký kraj - 5 307 452,47 EUR
27. Zlepšení dopravní dostupnosti Broumovska a Kladsko - valbřišského regionu - Královéhradecký kraj - 9 702 654 EUR
28. Zlepšení dopravní dostupnosti Orlických a Bystřických hor - Královéhradecký kraj - 9 488 532 EUR

Projekty podpořené v rámci výzvy reagující na pandemií covid-19

29. Turistika - věc společná - Sdružení pro Vízmburk z.s. Havlovice - 124 792 EUR
30. Zvýšení popularity vojenského opevnění v přeshraničním území - Město Rokytnice v Orlic. horách - 199 648,95 EUR
31. Rozvoj cykloturistiky na území Broumovska a Valbřišska - Společnost pro destinační management Broumovska o.p.s. - 172 671,96 EUR

Doposud bylo podpořeno **31 velkých projektů** s účastí subjektů z Královéhradeckého kraje s celkovou evropskou dotací **57 327 321 EUR - 1 547 837 674 Kč**.

Mikroprojekty - prioritní osa 2

Doposud byl podpořen i **velký počet mikroprojektů** s účastí subjektů z Královéhradeckého kraje, seznam: www.euro-glacensis.cz/schvalene-projekty.html

Ukázka realizace podpořených projektů

Aqua Mineralis Glacensis (Náchod a Hronov na české straně, Kudowa Zdrój a Duszniki Zdrój na polské straně)



Naučná stezka Evropským městem Náchod - Kudowa Zdrój



Propojení centra města Náchod s centrem lázeňského města Kudowa Zdrój naučnou trasou podél řeky Metuje

Cesta kamene

(nejlépe hodnocený projekt v rámci první výzvy prioritní osy 2)



Česko-polská Hřebenovka - východní část



Rozhledny - Velká Deštná (Deštné v Orł. horách), Feistův kopec (Olešnice v Orł. horách), Šibeník (Nový Hrádek) a Vysoká Srbská



Nová infocentra v Neratově a v Novém Hrádku, obnovený Jánský most přes Divokou Orlici v Neratově

Rekonstrukce silnic v příhraničí pro zpřístupnění místního přírodního a kulturního dědictví
(zároveň výstavba 2 nových hraničních přechodů pro vozidla do 3,5 tun: Božanov - Radków, Machovská Lhota - Ostra Góra)

Zlepšení dopravní dostupnosti Orlických a Bystřických hor

Zlepšení přeshraniční dostupnosti polsko-českého příhraničí v oblasti Stolových hor

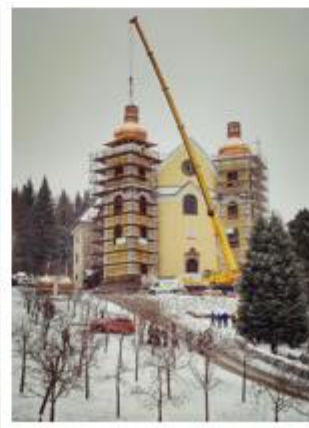
Zlepšení dopravní dostupnosti Broumova a Kladska - valbříšského regionu



Poznej Sudety na lyžích



Historické věže Kladského pomezí



Cykloregion Noworudsko - Radkovsko - Broumovsko



PROGRAM INTERREG V-A
ČESKÁ REPUBLIKA - POLSKO

Cykloregion

Noworudsko - Radkovsko - Broumovsko
reg. číslo CZ.11.2.46.0/01.0/16.0/03/0000016

HLAVNÍ CÍLE PROJEKTU
Projekt je zaměřen na důbušování a propojení klíčové turistické infrastruktury a vytvoření společné turistické nabídky v širokoúhlovém příhraničním regionu. Cílem je atraktivit regionu pro turisty a přivést je za pomoci jeho společných dočků.

Celková cena projektu: 1 090 342,49 EUR
Dotace z fondů EU: 1 441 228,29 EUR

Velitel projektu	Partner projektu	Partner projektu	Partner projektu	Partner projektu	Partner projektu
Město Broumov 837 127,34 EUR	Obec Radkov 343 957,41 EUR	Obec Mladá Boleslav 653 146,25 EUR	Obec Vrážná a obec Štábe 309 990,00 EUR	Obec Křinec 107 261,49 EUR	

2:26

Mobilní průvodce CZ

PĚŠÍ VÝLETY

CYKLO VÝLETY

KALENÁŘ

SLUŽBY

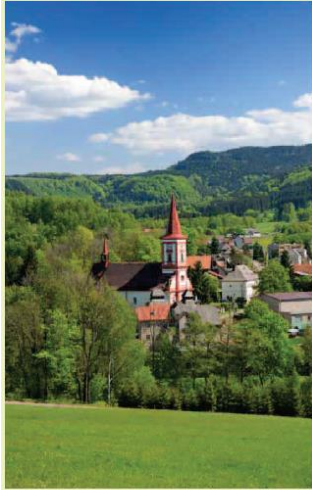
CZ PL



Spojuje nás Bobr



Naučnou stezkou k přírodním a historickým památkám



VAMBEŘICKÁ POUTNÍ CESTA

NAUČNOU STEZKOU K PŘÍRODNÍM
A HISTORICKÝM PAMÁTKÁM



Srůtkova lípa

U čp. 26 v Machově. Je nejstarším stromem celého polického regionu – odhadované stáří je 550 let, obvod kmene 688 cm, výška 24 m. Roku 1800 zničil blesk původní korunu stromu, což mělo za následek vznik dutiny v kmeni. Vzdálenost z parkoviště 1 km.

Srůtkova lípa

Przy budynku nr 26 w Machowie. Jest najstarszym drzewem w całym regionie polickim – datowane na wiek 550 lat, obwód pnia 688 cm, wysokość 24 m. W 1800 r. uderzenie pioruna zniszczyło pierwotną koronę i miało wpływ na powstanie szczeliny w pniu. Odległość od parkingu 1 km.



Mariánský barokní sloup

Z roku 1751 na náměstí v Machově s ústřední sochou Panny Marie Bolestné v životní velikosti a sochami prvky obláček s andělský. Meč, zabodnutý do srdce Panny Marie, symbolizuje její duši. Autorem je Bartoloměj Henrich. Vzdálenost z parkoviště 680 m.

Maryjny słup wotynny

Z 1751 roku na rynku w Machowie z rzeźbą Marii Panny Boleśnej w naturalnej wielkości i rzeźbionymi oblakami i aniołkami. Miecz wbity w serce Marii Panny symbolizuje jej duszę. Autor to Bartolomiej Henrich. Odległość od parkingu 680 m.



Machowski krzyż

(666 m nad mořem) – pískovcový kříž s reliéfem Panny Marie z roku 1850. V historii tudy vedla nejen poutní Vambeřická cesta, ale i jedna z nejstarších turistických stezek u našeho kraje „Hvězda – Hejšovina“. Vzdálenost z parkoviště 3 km (po turistické trase).

Machowski krzyż

(660 m. nad poziomem morza) – piaskowcowy krzyż z popielcem Panny Marii z 1859 z Tępy wiodła nie tylko historyczna trasa pielgrzymia do Wambierzyze ale również jedna z najstarszych szlaków turystycznych w naszym regionie „Hwězda – Szczelina“. Odległość z parkingu wynosi 3 km (po trasie turystycznej).



Tajemství vojenského podzemí



Festival zážitků



Po stopách společné středověké historie



Prioritní osa 3: Vzdělávání a kvalifikace (stále otevřená výzva)

Podporované aktivity:

- Příprava a realizace společného vzdělávání (ne základní školy).
- Spolupráce mezi vzdělávacími institucemi a institucemi na trhu práce (ne základní školy).
- Rozvoj jazykového vzdělávání v rámci školského systému.

Oprávnění příjemci:

- Orgány veřejné správy, jejich svazky a sdružení: organizační složka státu, svazek obcí, obec nebo městská část územně členěného statutárního města, kraj, zájmové sdružení právnických osob – euroregiony.
- Organizace zřizované a zakládané orgány veřejné správy: společnost s ručením omezeným, akciová společnost, státní podnik, příspěvková organizace, veřejné výzkumné instituce.
- Vzdělávací instituce včetně vysokých škol: vysoká škola, školská právnická osoba, církevní organizace.
- Hospodářské a profesní komory, svazy a sdružení: zájmové sdružení, stavovská organizace - profesní komora, komora (s výjimkou profesních komor), zájmové sdružení právnických osob.
- Nestátní neziskové organizace: nadace, nadační fond, obecně prospěšná společnost, ústav, sdružení (svaz, spolek, společnost, klub aj.), spolek, organizační jednotka sdružení, pobočný spolek.
- Evropské seskupení pro územní spolupráci.

Hlavní cílové skupiny:

Žáci a studenti primárního, sekundárního (a postsekundárního) a terciárního vzdělávání, pedagogičtí pracovníci, zaměstnavatelé a jejich organizace, instituce trhu práce.

Ukázka realizace podpořených projektů

název projektu - český vedoucí partner, další čeští partneři - celková evropská dotace

1. **Přeshraniční vzdělávání studentů zdravotnických oborů** - Vyšší odborná škola zdravotnická, Střední zdravotnická škola a Obchodní akademie, Trutnov - 257 764,99 EUR



2. **Spolupráce UO a UHK rozšiřující možnosti uplatnění absolventů na přeshraničním trhu práce** - Univerzita Hradec Králové - 184 552 EUR

3. **Přeshraniční vzdělávání žáků technických oborů** - Vyšší odborná škola a Střední průmyslová škola Jičín - 66 809,62 EUR



4. **KOMPETENCE 4.0** - Střední průmyslová škola kamenická a sochařská Hořice, Vyšší odborná škola zdravotnická a Střední zdravotnická škola Trutnov, Česká lesnická akademie Trutnov - střední škola a vyšší odborná škola - 942 969 EUR

Doposud byly podpořeny **4 projekty** s účastí partnerů z Královéhradeckého kraje s celkovou evropskou dotací **1 452 096 EUR - 39 206 592 Kč.**

Prioritní osa 4: Spolupráce institucí a komunit (možno realizovat i mikroprojekty v Euroregionu Glacensis)

Podporované aktivity:

- Opatření směřující k posilování integrace na lokální úrovni, spolupráce občanské společnosti a další aktivity přispívající ke kohezi na lokální úrovni (Fond mikroprojektů i velké projekty).
- Rozvoj spolupráce institucí veřejné správy.
- Vytváření a rozvoj přeshraničních kooperačních sítí, včetně spolupráce NNO a sociálních a hospodářských partnerů.

Podpořené projekty s účastí subjektů z Královéhradeckého kraje:

1. Drugstop - přeshraniční spolupráce policejních jednotek v oblasti boje s drogovou kriminalitou - vlajkový projekt všech krajských a vojvodských policejních ředitelství (včetně Krajského ředitelství policie Královéhradeckého kraje) s evropskou dotací 2 088 913,68 EUR.



Podpořené projekty s účastí subjektů z Královéhradeckého kraje

název projektu – český vedoucí partner, další čeští partneři - evropská dotace

2. **Společný přístup k péči o Krkonošský národní park** - Správa Krkonošského národního parku - 475 174,57 EUR
3. **Společně kulturní!** - Město Broumov - 391 839,21 EUR
4. **Koncepce rozvoje přeshraniční cykloturistiky v polsko-českém příhraničí** - Královéhradecký kraj - 595 206,77 EUR
5. **Poznejme se více** - Obec Lánov - 249 743,13
6. **Společné vzdělávání pracovníků Správy KRNP a KPN II** - Správa Krkonošského národního parku - 319 513,39 EUR
7. **Alternativa bez hranic - workshopy a prezentace** - Alternativa pro kulturu z.s. Trutnov - 403 700 EUR
8. **Přeshraniční Město Děti** - Krajská hospodářská komora Královéhradeckého kraje Hradec Králové - 232 868,55 EUR
9. **Boleslavce - Vrchlabí - aktivní přeshraniční spolupráce muzeí** - Správa Krkonošského národního parku - 282 326,94 EUR
10. **Propagace spolupráce v Euroregionu Glacensis** - Euroregion Glacensis - 210 354,02 EUR
11. **Aktivní senior polsko-českého příhraničí** - Město Náchod, Město Trutnov, Folklórní soubor Barunka o. s. Česká Skalice - 407 513,44 EUR
12. **Kultura a spolupráce se vyplatí nám všem** - Město Nová Paka, Obec Bohuslavice nad Metují - 207 879,50 EUR

Podpořené projekty s účastí subjektů z Královéhradeckého kraje

název projektu – český vedoucí partner, další čeští partneři - evropská dotace

13. **Pod jednou střechou 2** - Město Meziměstí - 74 726,17 EUR
14. **INSPIR - intenzivní spolupráce sítí institucí regionů** - Region Panda z. s. Rychnov n Kn. - 252 258,24 EUR
15. **Síť hospodářského rozvoje česko-polského příhraničí** - Krajská hospodářská komora Královéhradeckého kraje, Krkonoše – svazek měst a obcí Vrchlabí - 476 654,07 EUR
16. **Města Trutnov a Šwidnica společně pro byznys** – Město Trutnov - 122 881,34 EUR
17. **MOST - polsko-česká spolupráce redakcí** - Bonton z. s. Rychnov nad Kněžnou - 700 723,08 EUR
18. **Jak zachraňujete u vás?** - Zdravotnická záchranná služba Královéhradeckého kraje, Evropské seskupení pro územní spolupráci Novum (člen - Královéhradecký kraj) - 335 273,38 EUR
19. **Společně řešíme problémy** - Evropské seskupení pro územní spolupráci Novum (člen - Královéhradecký kraj) - 280 700,54 EUR
20. **Žijeme spolu** - Orlické hory a Podorlicko Rychnov nad Kněžnou - 247 917,54 EUR
21. **Partner Krkonošského národního parku** - Správa Krkonošského národního parku Vrchlabí - 299 154,63 EUR
22. **Akcent@net** - Evropské seskupení pro územní spolupráci Novum (člen - Královéhradecký kraj) - 205 262,36 EUR

Podpořené projekty s účastí subjektů z Královéhradeckého kraje

název projektu – český vedoucí partner, další čeští partneři - evropská dotace

23. **Východní Krkonoše a Lubawská brána žijí kulturou a sportem** - Město Žacléř, Městys Mladé Buky, Obec Malá Úpa, Obec Horní Maršov, Město Svoboda nad Úpou - 428 972,73 EUR
24. **Svět kamene** - Spolek českého kamene, z.s. - Czech stone society Lázně Bělohrad, Město Hořice - 506 376,91 EUR
25. **Vzdělávání nezná hranic** – Evropské seskupení pro územní spolupráci NOVUM (člen - Královéhradecký kraj), Euroregion Glacensis - 332 540 EUR
26. **Zefektivnění česko-polské spolupráce v boji proti kyberkriminalitě** - Krajské ředitelství policie Královéhradeckého kraje - 2 604 774,52 EUR
27. **Zachraňme paměť Krkonoš!** - Paměť Krkonoš, z. ú. Horní Maršov - 421 584,27 EUR
28. **Přeshraniční mezigenerační integrace** - Folklorní soubor BARUNKA z.s. Česká Skalice, Město Hronov, Město Náchod - 494 598,11 EUR
29. **Lázeňství v česko-polském pohraničí a jeho přínos pro regionální rozvoj - Spa 4 Development** - Evropské seskupení pro územní spolupráci NOVUM (člen - Královéhradecký kraj) - 192 673,34 EUR
30. **Pod jednou střechou 3** - Město Meziměstí - 183 230,49 EUR
31. **Turistika - věc společná** - Město Trutnov - 334 360,93 EUR
32. **Sportujeme a bavíme se společně v česko-polském pohraničí** - BCB Broumov z.s. - 516 319,27 EUR

Podpořené projekty s účastí subjektů z Královéhradeckého kraje

název projektu – český vedoucí partner, další čeští partneři - evropská dotace

Projekty podpořené v rámci výzvy reagující na pandemii covid-19

33. **Dokumentační centrum Krkonoš online** - Paměť Krkonoš, z. ú. Horní Maršov - 136 596,18 EUR

34. **Online digitální platforma s informacemi pro pedagogy a management škol v přeshraničním regionu** - Vyšší odborná škola zdravotnická, Střední zdravotnická škola a Obchodní akademie, Trutnov - 115 122,80 EUR

35. **Infomost mezi Českem a Polskem** - Podzvičínsko, z. s. - 83 851,65 EUR

36. **V kontaktu - přeshraniční spolupráce navzdory překážkám** - Evropské seskupení pro územní spolupráci Novum (člen - Královéhradecký kraj), Euroregion Glacensis - 187 768,15 EUR

37. **Vytvoření míst rychlé informace v česko-polském pohraničí** - Krajská hospodářská komora Královéhradeckého kraje - 162 082,98 EUR

Projekty podpořené v rámci výzvy reagující na ukrajinské uprchlíky v česko-polském pohraničí

38. **Jsme s vámi - společně pro Ukrajinu** - Královéhradecký kraj - 592 729,65 EUR

39. **Společně pro Ukrajinu** - Evropské seskupení pro územní spolupráci Novum (člen - Královéhradecký kraj), Královéhradecký kraj - 465 434,60 EUR

Doposud bylo podpořeno **39 projektů** s účastí partnerů z Královéhradeckého kraje s celkovou evropskou dotací **16 619 600 EUR - 448 729 207 Kč.**

Mikroprojekty - prioritní osa 4

Doposud byl podpořen i **velký počet mikroprojektů** s účastí subjektů z Královéhradeckého kraje, seznam:

www.euro-glacensis.cz/schvalene-projekty.html

Ukázka realizace podpořených projektů

Přeshraniční Město Děti



Zefektivnění česko-polské spolupráce v boji proti kyberkriminalitě



 <p>Výzkumné aktivity zaměřené na kyberkriminalitu</p>	 <p>Vzdělávací akce pro žáky, učitele a rodiče</p>	 <p>Modernizace a výcvik policejních složek</p>
 <p>Zefektivnění odhalování kyberkriminality</p>	 <p>Pomoc obětem internetové kriminality</p>	 <p>Podpora přeshraniční spolupráce</p>

Ukázka realizace podpořených projektů

Jak zachraňujete u vás?



Lázeňství v česko-polském pohraničí a jeho přínos pro regionální rozvoj - Spa 4 Development



INSPIR - intenzivní spolupráce sítí institucí regionů



Fond mikroprojektů v Euroregionu Glacensis

Typy mikroprojektů

- A - společný mikroprojekt - s vedoucím partnerem (1 společná žádost)
- B - partnerský (komplementární) mikroprojekt (na každé straně hranice samostatná žádost/žádosti)
- C - samostatně realizovaný mikroprojekt (žádost pouze na jedné straně hranice)

Alokace na mikroprojekty (celková alokace pro českou část EG) - **5 134 117 EUR (cca 131 mil. Kč).**

V rámci 16 dosavadních výzev byl v prioritních osách 2 a 4 podpořen velký počet mikroprojektů s účastí subjektů z Královéhradeckého kraje - www.euro-glacensis.cz/schvalene-projekty.html.

Vyhlašování nových výzev se již nepředpokládá



PŘÍHRANIČNÍ ÚZEMÍ PRO ŽADATELE A PARTNERY V EUROREGIONU GLACENSIS



Spolufinancování, systém financování

Spolufinancování **ze zdrojů ERDF ve výši max. 85 % způsobilých výdajů** (snížených o případné příjmy).

V ČR navíc spolufinancování **ze státního rozpočtu ve výši max. 5 % způsobilých výdajů** pro vybrané subjekty (pouze u velkých projektů, ne v rámci mikroprojektů).

Financování formou **ex-post plateb**.

Veškeré **výdaje vykazovány v EUR**

Minimální a maximální výše dotace z ERDF, délka realizace projektů, udržitelnost

Prioritní osy 1, 3 a 4: **min. 40 000 EUR** za celý projekt

Prioritní osa 2: **min. 60 000 EUR** za celý projekt

pozn.: u této PO nesmí souvislý prvek infrastruktury převýšit částku 5 mil. EUR.

Mikroprojekty

Prioritní osa 2: **4 000 - 60 000 EUR** (typ A) - za národní část **min. 2 000 EUR, max. 30 000 EUR**
2 000 - 30 000 EUR (typ B a C)

Prioritní osa 4: **4 000 - 40 000 EUR** (typ A) - za národní část **min. 2 000 EUR, max. 20 000 EUR**
2 000 - 20 000 EUR (typ B a C)

Doporučovaná délka realizace projektů – cca 2 až 3 roky.

Mikroprojekty - zpravidla 12 měsíců, v případě složitějších mikroprojektů - max. 18 měsíců.

Udržitelnost - musí být zajištěna po dobu 5 let od poslední platby příjemci (vedoucímu partnerovi).

Mikroprojekty - udržitelnost stanovena dle typu mikroprojektů.

Role regionálního subjektu

Královéhradecký kraj se jako regionální subjekt prostřednictvím dvou regionálních expertů (0,75 + 0,25 úvazek) podílí na vymezených činnostech v daném regionu. Regionální experti zejména:

- Poskytují žadatelům osobní konzultace a telefonické nebo e-mailové poradenství.
- Pořádají semináře, jejichž cílem je zpřístupnit program co nejširšímu okruhu potenciálních žadatelů a konzultační dny, kde je formou individuálních konzultací řešena již konkrétní odborná problematika.
- Cíleně oslovují vhodné potenciální žadatele, napomáhají s výběrem vhodného přeshraničního partnera.
- Účastní se hodnocení projektových žádostí.
- Aktualizují problematiku programu na krajských webových stránkách.
- Propagují program mezi odbornou i laickou veřejností (informační letáky, publikace, účast na konferencích, seminářích, workshopech apod., články pro média, propagační předměty apod.).
- Regionální experti průběžně spolupracují s Řídicím orgánem programu (Ministerstvo pro místní rozvoj ČR), Společným sekretariátem Olomouc, Euroregionem Glacensis a dalšími subjekty v ČR i v Polsku.

Aktivity regionálních expertů podporuje projekt Technická pomoc.



Semináře pro žadatele



Konzultační dny



Další informace:



Webová strana programu - www.cz-pl.eu



Youtube - [Překračujeme hranice Interreg V-A CZ/PL Przekraczamy granice Interreg V-A](#)



Facebook - [Interreg V-A CZ-PL](#)

[Informace o programu](#) na webu Královéhradeckého kraje

[Výroční akce programu](#), konaná ve dnech 20.-21.9.2018 v Hradci Králové

[Informace o připravovaných akcích](#) v Hradci Králové

(zejména k programu [Interreg V-A ČR - Polsko](#) a k dalším programům [Evropské územní spolupráce](#))





Děkuji za pozornost.

Ing. Roman Klíma

Odbor regionálního rozvoje, grantů a dotací, oddělení evropských grantů
Krajský úřad Královéhradeckého kraje

telefon: 495 817 492, 602 488 137

e-mail: rklima@kr-kralovehradecky.cz