



Modernizace rychnovské nemocnice začne příští rok

Plány na modernizaci rychnovské nemocnice se dlouhodobě nedařilo uvést v život, přestože investice patří mezi nejzásadnější akce podporované v rámci rozvoje strategické průmyslové zóny Solnice-Kvasiny. Tento stav se konečně podařilo prolomit a kraj chce začít s podporou státu stavět již příští rok.

O státní podpoře pro rychnovskou nemocnici, která je ve špatném technickém stavu, jednal hejtmán Martin Červíček s premiérem a dalšími představiteli vlády opakovaně při různých příležitostech. Naposledy při červencové vládní návštěvě Královéhradeckého kraje.

„Stát se v minulosti zavázal k investicím ve výši 8,5 miliardy korun do průmyslové zóny Solnice-Kvasiny na Rychnovsku. V posledních měsících jsem opakovaně jednal o tom, jaké úkoly ve vládním usnesení je ještě potřeba dokončit. Nakonec jsme se shodli na tom, že jedna



z mála věcí, která není dokončená, je výstavba nového objektu rychnovské nemocnice. To se díky mojí dohodě s vládními představiteli změní a v následujících třech letech ve státním rozpočtu bude vyčleněna postupně deklarovaná finanční částka pro výstavbu rych-

novské nemocnice,“ řekl hejtmán Martin Červíček.

Stát by měl výstavbu nového pavilonu podpořit částkou 300 milionů korun z celkem potřebných 865 milionů. Prostředky uvolní postupně v průběhu tří let, během nichž bude výstavba probíhat.

„Předpokládáme, že do konce roku vypíšeme výběrové řízení na stavební firmu a příští rok stavbu zahájíme,“ dodal hejtmán. Stavba již má vydané pravomocné stavební povolení a je zpracována kompletní projektová dokumentace. | *Dokončení na straně 3*

SLOVO HEJTMANA

Vážení spoluobčané, letní prázdninový čas utekl. Věřím, že jste jej prožili aktivně a vrátili se s hezkými vzpomínkami a ve zdraví. Máme před sebou podzim, který je pro nás v mnoha ohledech plný očekávání a směsí obav i naděje, že bude snad již lepší, než byl ten minulý. Celý předchozí rok a půl nám jasně ukázal, jak moc důležité je mít v kraji fungující a kapacitně



odpovídající zdravotnický systém. A přestože chci věřit tomu, že se takové situace nebudou opakovat, chci, abychom naše krajské zdravotnictví udržovali a rozvíjeli na nejlepší evropské úrovni. Proto jsem rád, že jsme ve shodě celého vedení kraje mohli v tomto roce nejenom dokončit realizaci největší krajské investice ve výši 1,6 miliardy korun do zdravotnictví za uplynulé období, která se týkala první etapy modernizace oblastní náchodské nemocnice, ale díky dlouhodobě vyrovnanému hospodaření kraje odsouhlasit investice další.

Patří k nim výstavba nového pavilonu A v jičínské nemocnici pro onkologii a laboratoře. V Městské nemocnici Dvůr Králové n. L. vzniknou nové operační sály, v náchodské nemocnici nový osmipatrový pavilon E pro interní oddělení, dialýzu, část dětského oddělení, urologii a onkologii. Zde kraj též vybuduje nové parkovací plochy a čtyřpodlažní parkovací dům. A v neposlední řadě, příští rok by Královéhradecký kraj mohl zahájit modernizaci nemocnice v Rychnově nad Kněžnou dostavbou pětipodlažního pavilonu

s urgentním příjmem, operačními sály a ambulantní péčí a také zmodernizovat stávající pavilon dětského oddělení, interny, gynekologie a porodnice (DIGP). Dojde tak ke zkvalitnění péče pro pacienty, ale předpokládáme i úsporu nákladů na personál, energie a dopravu mezi areály. Přeji vám, abyste služeb zdravotníků potřebovali co nejméně, ale děláme vše pro to, aby, pokud je budete potřebovat, byly vždy kvalitní a dostupné.

Martin Červíček
hejtmán Královéhradeckého kraje

Vydejte se po stopě psa Voříška

V Hronově se můžete vydat na Cestu psa Voříška, která je inspirovaná Psí pohádkou od Karla Čapka. Trasa měří téměř čtyři kilometry a začíná v Hronově u informační tabule umístěné pod schody ke zvonici, naproti bývalému mlýnu (papírně). Cestu lemují pískovcové patníky s vyobrazením pejska Voříška. Po vystoupení schodů k místnímu hřbitovu najdete turisté první z osmi pískovcových směrů, provádějících celou trasu. V hronovském informačním centru naleznete k Cestě psa Voříška mapu, informační leták a také možnost nákupu suvenýrů na památku.

Konference o vztazích mezi generacemi

V budově krajského úřadu se 14. října od 9 do 16 hodin uskuteční Mezigenerační konference. Program je rozdělený do tří tematických bloků – podpora mezigeneračních vztahů, péče napříč generacemi (takzvaná sendvičová generace) a přednáška Jeronýma Klimeše na téma Vztahy v rodině. Vstup pro účastníky je zdarma. Je možné se účastnit jednotlivých bloků. Během konference bude zajištěno zdarma hlídání dětí. Pokud této možnosti chcete využít, nahlaste ji předem. Více informací na webu bit.ly/mezigeneracemi

Nepřišlo vám některé číslo U nás v kraji?

Magazín U nás v kraji vychází každý měsíc v roce kromě srpna a je distribuován do každé domácnosti v Královéhradeckém kraji. Pokud jste aktuální číslo zpravodaje nedostali do schránky, volejte na telefonní číslo 495 817 111, nebo nám napište na email: unasvkraji@kr-kralovehradecky.cz nebo pošlou na adresu: Tiskové oddělení KÚ Královéhradeckého kraje, Pivovarské náměstí 1245, 500 03 Hradec Králové s heslem REKLAMACE. Do zprávy uveďte vaši adresu a my zařídíme nápravu. Magazín si můžete přečíst také na webových stránkách Královéhradeckého kraje.

Rozšíření a modernizace Domova U Biřičky přidá nová lůžka a vyřeší parkování v areálu

Modernizace a dostavba Domova U Biřičky v Hradci Králové má konkrétní podobu. Krajská radní vybrali architektonickou studii, podle níž vyrostou u hradeckého domova pro seniory nová budova, v níž bude celkem šest domácností po 20 klientech. Celková kapacita zařízení se po dokončení stavebních prací navýší na 400 klientů.

„Plánujeme rozšířit Domov U Biřičky na celkovou kapacitu 400 lůžek. Jednotlivé pokoje v nové přístavbě budou bezbariérové a budou odpovídat současným standardům, kdy se klade důraz na vytvoření životních podmínek blízcí se v co největší možné míře domácímu prostředí. Do nového objektu bude přemístěna i část klientů ze stávající budovy a postupně budeme celý areál modernizovat,“ uvedla náměstkyně pro sociální oblast Martina Berdychová.

Vedení kraje pracovalo s několika variantami pro zmodernizování a rozšíření kapacit Domova U Biřičky, které navrhovaly různý počet nových budov i počet jejich



pater. Náklady na stavební práce však byly vysoké. Radní nakonec vybrali variantu, která spočívá ve výstavbě a kompletním vybavením tří propojených dvoupodlažních budov s podzemními garážemi. Nový objekt ve tvaru písmene E bude propojen spojovacími koridory se stávajícími budovami.

„V každém patře dvoupatrové budovy budou tři takzvané domácnosti po 20 klientech, tedy celkem 120 klientů ubytovaných ve dvoulůžkových pokojích. Každé patro je samostatnou jednotkou a celý objekt je logisticky

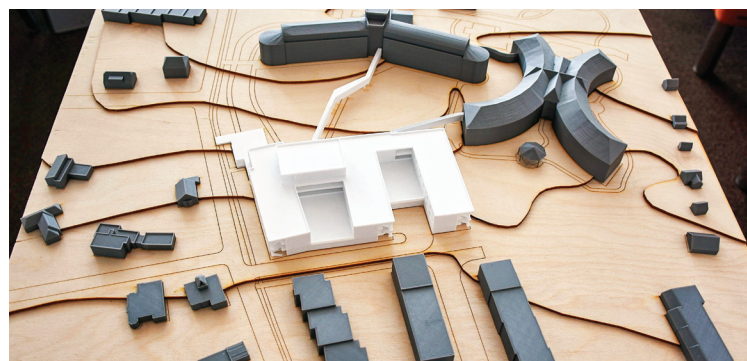
provázán tak, aby se šetřilo silami personálu,“ upřesnila ředitelka domova Daniela Lusková.

Projekt také zahrnuje rekonstrukci stravovacího provozu a prádelny a řeší i parkování v areálu.

„V podzemí je plánováno parkovací stání pro zhruba 120 vozidel. Součástí modernizace bude rovněž rekonstrukce nevyhovujících inženýrských sítí v celém areálu, především posílení příkonu elektrické přípojky a akumulaci dešťových vod,“ popsal náměstek pro oblast investic Pavel Bulíček.

Nová budova bude postavená v pasivním standardu, který šetří provozní energie na vytápění. Vedení kraje při výběru architektonické studie kladlo velký důraz na zachování parku okolo zařízení v co největší možné míře.

Náklady na základě zpracované studie kraj odhaduje na 726 milionů korun s DPH. Konečnou cenu ale určí až výběrové řízení. |



Miliardový podpis pomůže důležitým projektům

Hejtman Martin Červíček podepsal smlouvu k investičnímu úvěru, který kraj hodlá čerpat na důležité projekty jako je výstavba nových pavilonů jičínské a rychnovské nemocnice, dostavba Domova U Biřičky nebo také druhá etapa moder-

nizace Oblastní nemocnice Náchod.

Přijetí úvěru v červnu schválilo jednomyslně zastupitelstvo kraje. Částku 1,2 miliardy korun v rámci půjčky poskytne Česká spořitelna. Její čerpání bude záviset na investiční aktivitě

kraje a vývoji daňových a ostatních příjmů.

Královéhradecký kraj patří dlouhodobě mezi nejméně zadlužené kraje ČR. V roce 2019 dokonce dokázal splatit všechny své dluhy a stal jedním z mála regionů bez finančního závazku. |

Investice do jičínské nemocnice pokračují: začaly práce na novém multifunkčním pavilonu. Vjezd i lékárna už slouží veřejnosti

Stavební práce v jičínské nemocnici jen tak neutichnou. Sotva byla ukončena modernizace hlavního vjezdu a stavba lékárny, začala zde další klíčová investice. Královéhradecký kraj v areálu nemocnice postaví nový pavilon pro klinické laboratoře i hemodialýzu. Práce začnou na přelomu léta a podzimu a potrvají do roku 2023.

„Vážím si rozhodnutí společnosti Geosan Group, která i přes zvýšení cen stavebních materiálů, dodržela původní nabídku a cenu za stavbu pavilonu nenavýšila. Modernizace krajských nemocnic je jednou z hlavních priorit Královéhradeckého kraje. Vedle investic do nemocnic v Rychnově nad Kněžnou, Trutnově, Náchodě a Dvoře Králové nad Labem je další důležitou akcí výstavba nového pavilonu jičínské nemocnice, který zajistí moderní prostory pro laboratoře, transfúzní či onkologické

oddělení,“ informoval hejtmán Martin Červíček.

V podzemním podlaží nového objektu vzniknou kromě laboratoří a magnetické rezonance také skladové prostory, strojovny a šatny pro personál. V prvním nadzemním podlaží se bude nacházet transfúzní stanice, hematologie, odběrový úsek a interní ambulance a poradny. Ve druhém patře pavilonu projekt počítá s centrem klinických laboratoří a ve třetím s hemodialýzou. Ve čtvrtém patře bude mít zázemí stacionář onkologie, v pátém budou prostory pro provozní technologie budovy.

„Práce v jičínské nemocnici začaly na konci srpna. Jako první stavební firma provede demolici starého pavilonu A, který se už více jak 10 let nevyužívá a neodpovídá technickým požadavkům. Stavební práce vyjdou na 318 milionů korun. Kraj počítá také s pořízením náhradního zdroje

elektrické energie a soutěžit bude i vybavení nové budovy,“ uvedl první náměstek hejtmána Pavel Bulíček odpovědný za oblast investic.

V rámci stavby dojde nejprve k demolici stávajícího pavilonu A, na jehož místě vznikne nová moderní budova. Součástí projektu bude také vybudování jednopodlažního spojovacího koridoru, který naváže na stávající krček mezi pavilony D a E.

Pacienti pro léky již nemusí daleko do města

Na začátku srpna byl v jičínské nemocnici otevřen revitalizovaný hlavní vjezd do areálu, jehož součástí je vedle nové vrátnice také lékárna. Ta dosud v zařízení chyběla a pacienti museli do lékárny vzdálené více jak půl kilometru.

Investice začala na podzim 2019 demolicí staré vrátnice

a včetně vybavení vyšla na 48 milionů korun. Dispozice z 20. let minulého století již neodpovídaly současným požadavkům a funkčně byly naprosto nevyhovující.

„Jedním z hlavních přínosů akce je nejen nová lékárna, ale i rozšíření hlavního vjezdu, které umožňuje lepší průjezdnost osobních vozů i sanitek a zajišťuje i pohodlný průchod pacientů. V rámci akce kraj rozšířil i zadní vjezd, který slouží pouze pro provoz vozidel záchranné služby. Ten nyní umožňuje bezpečný a rychlý výjezd sanitky a také snazší příjezd požárních vozidel do areálu. Realizace investiční akce trvala 18 měsíců,“ sdělil náměstek Bulíček.

Nejpodstatnější změnou pro veřejnost je ale nová lékárna, která je otevřená ve všední dny od 8 do 16 hodin. „Zlepší se distribuce léků pro jednotlivá nemocniční oddělení i komfort pro pacienty, kteří to dosud měli k nejbližší lékárně zhruba 600 metrů. Lékárna má dvě výdejní místa – jedno pro nemocnici a druhé pro veřejnost, které je přístupné bezbariérově z areálu nemocnice a z Bolzanovy ulice,“ doplnil radní pro zdravotnictví Zdeněk Fink.

Vrátnice zajišťuje čtyřtířhodinový směnný provoz, který eviduje pohyb vozidel do a z areálu nemocnice a zároveň poskytuje informace návštěvníkům. Vrátnice slouží také jako centrála pro elektrickou požární signalizaci, elektronickou zabezpečovací signalizaci, kamerový systém a pro spojování telefonních hovorů. |



Nový vjezd do Oblastní nemocnice Jičín sousedí s lékárnou, která v areálu dlouhá léta chyběla.

Potvrzeno: modernizace rychnovské nemocnice začne v roce 2022

Dokončení ze strany 1

Modernizace rychnovské nemocnice přinese centralizaci zdravotnické péče, efektivnější využívání personální kapacity bez potřeby jejího navýšení a také nemalé finanční úspory.

Projekt počítá s výstavbou nového pětipodlažního pavilonu s urgentním příjmem, operační-

mi sály a ambulantní péči a zároveň s modernizací tří ze sedmi podlaží stávajícího sousedního pavilonu dětského oddělení, interny, gynekologie a porodnice (DIGP). Obě budovy budou propojeny, čímž vznikne jeden funkční celek.

Modernizace a dostavba rychnovské nemocnice je součástí

třech usnesení vlády z února 2015, června 2017 a října 2020. K podpoře infrastruktury v okolí průmyslové zóny Solnice-Kvasiny se stát zavázal již v roce 2015, kdy vzniklo Memorandum o spolupráci mezi vládou ČR, společností Škoda Auto a Královéhradeckým krajem. Administraci projektu zařizuje krajské Centrum investic,

rozvoje a inovací, oddělení průmyslových zón.

Rychnovská nemocnice zajišťuje zdravotnickou péči pro oblast s minimálně 80 tisíci obyvateli a také pro sousední průmyslovou zónu, kde pracuje okolo 12 tisíc lidí z celého regionu východních Čech a sousedního Polska. |

Zdravotníci v regionu naočkovali 65 % obyvatel starších 16 let

Do konce srpna zdravotníci v Královéhradeckém kraji podali více jak 580 tisíc dávek vakcíny proti covid-19, přičemž alespoň jednou bylo naočkoováno 65 % obyvatel starších 16 let, tedy více jak 290 tisíc osob. Nadále se očkuje na 11 místech v regionu, z nichž většina nabízí také možnost očkování bez předchozí registrace.

„Očkovací místa v Královéhradeckém kraji si vedou v očkování proti covid-19 velmi dobře. Z hlediska podaných dávek na 100 obyvatel jsme druhý nejlepší region ČR, ale i podle místa trvalého bydliště si nevedeme špatně a jsme nad průměrem co do počtu očkovaných na 100 obyvatel. Jedním z důležitých faktů je ale určitě to, že patříme ke krajům s nejvíce proočkovánými klienty v sociálních zařízeních,“ zhodnotil hejtmán Martin Červíček.

Zájem o očkování byl podobně jako v celé republice přes léto menší, ale očkování nadále pokračuje a ve všední dny zdravotníci v regionu v době uzávěrky provedli v průměru 1 500 vakcinací denně.

Očkování nadále probíhá na 11 místech v regionu. V konkrétní čas deset míst nabízí také možnost očkování bez registrace pro všechny osoby starší 16 let. Tuto možnost od konce července v kraji využilo už přes 3 000 zájemců.

Vedle toho kraj na začátek září připravil také mobilní očkování, kdy očkovací tým vyjíždí do určených

Kde se očkuje proti covid-19 v Královéhradeckém kraji bez registrace?

Hradec Králové	Obchodní dům Atrium, Dukelská třída 1713/7	Rychnov n. Kn.	Společenské centrum, Panská 1492
Jaroměř	Dr. Edvarda Beneše 191, budova Polikliniky	Dvůr Králové	Městská nemocnice Dvůr Králové nad Labem, Vrchlického 1504
Náchod	Oblastní nemocnice Náchod, Purkyňova 466	Broumov	Oblastní nemocnice Broumov, Smetanova 91
Trutnov	Oblastní nemocnice Trutnov, Maxima Gorkého 77	Vrchlabí	Nemocnice Vrchlabí, Fügnerova 50
Jičín	Oblastní nemocnice Jičín, Bolzanova 512	Hořice	Levitovo centrum následné péče Hořice, Riegrova 655

Informace o očkování naleznete na:
koronavirus.kr-kralovehradecky.cz

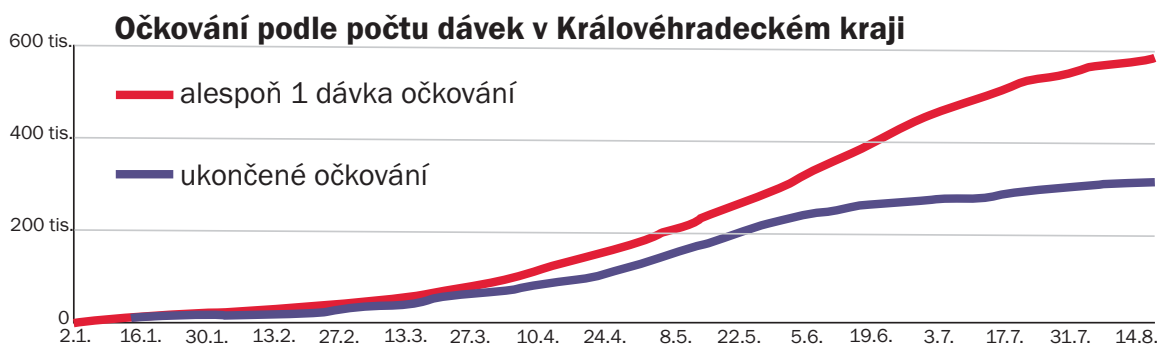


obcí a nabízet možnost nechat se očkovat přímo na daném místě.

„Podle statistik jsou oblasti s nejmenší proočkováností

v našem kraji na Novopacku, Vrchlabsku, Trutnovsku a Jičínsku. Nejedná se o velký rozdíl oproti celokrajскому průměru, ale je

potřeba nabídnout obyvatelům ještě další alternativu pro očkování v méně dostupných oblastech,“ doplnil hejtmán. |



Kraj nesouhlasí s udělením výjimky pro opatovickou elektrárnu

Královéhradecký kraj nesouhlasí s udělením výjimky z emisních limitů pro společnost Elektrárny Opatovice, o níž bude rozhodovat Krajský úřad Kraje Vysočina.

„Nesouhlasíme s udělením výjimky z emisních limitů pro Elektrárny Opatovice tak, jak o ní bylo požádáno, zejména z důvodu délky tohoto období – oxidy dusíku na osm let a rtuť na šest let. Budeme i nadále žádat doplnění

podkladů pro správné řízení ze strany elektrárny o hodnocení zdravotních rizik pro udělení této výjimky. Chceme, aby co nejdříve skončila ‚doba uhelná‘ a elektrárna v blízké době přešla z uhlí na zemní plyn. I proto zároveň žádáme Krajský úřad Kraje Vysočina, aby při svém rozhodování zohlednil sociální, environmentální i ekonomické dopady, které by mohly zapříčinit odložení investic do nových kotlů, ale i zvýšení

cen elektřiny a tepla pro koncové odběratele a také nerentabilitu dalšího provozu elektrárny,“ uvedl náměstek hejtmána pro životní prostředí Pavel Bělobrádek.

Letos v únoru kraj obdržel oznámení Krajského úřadu Pardubického kraje o pokračování řízení a seznámení s podklady ve věci udělení výjimky z emisních limitů pro výrobu elektřiny a tepla opatovickou elektrárnou. V březnu ministerstvo životního

prostředí rozhodlo o podjatosti pardubického krajského úřadu a spis postoupilo Krajskému úřadu Kraje Vysočina k vedení řízení a rozhodnutí.

V dubnu Krajský úřad Kraje Vysočina vyzval společnost Elektrárny Opatovice k doplnění žádosti o udělení výjimky z úrovní emisí spojených s nejlepšími dostupnými technikami pro znečišťující látky oxidů dusíku na osm let a pro rtuť na šest let. |

Vrcholí přípravy nového přeshraničního dotačního programu

Současný dotační program Interreg V-A Česká republika-Polsko je žadatelům k dispozici od roku 2014 až do letoška. Zájemci o dotaci by ale měli pozornost věnovat novému přeshraničnímu programu, ze kterého bude možné čerpat finanční prostředky v letech 2021–2027.

„Nový program bude opět podporovat širokou škálu přeshraničních aktivit v oblastech životního prostředí, integrovaného záchraného systému, dopravy, podnikání nebo vyšší efektivity veřejné správy. Vysoké finanční sumy se dočká také oblast cestovního ruchu, neboť toto odvětví zásadním způsobem doplatilo na pandemii covid-19. Kraj již například začíná koordinovat připravované projektové záměry pro výstavbu nových i navazujících přeshraničních cyklostezek a cyklotras,“ uvedl radní pro oblast regionálního rozvoje, evropských grantů a dotací Adam Valenta.

Zatím poslední monitorovací výbor programu Interreg V-A

Česká republika-Polsko podpořil pět projektů s účastí partnerů z Královéhradeckého kraje.

Nejllepšího hodnocení dosáhl projekt online Dokumentačního centra Krkonoš, které bude sloužit k prohloubení spolupráce partnerů.

Zlepšení spolupráce škol a dalších organizací v přeshraničí zajistí projekt trutnovské zdravotnické školy. Ten spočívá ve vytvoření online digitální česko-polské platformy pro sdílení informací a komunikaci nejen v době krizového režimu, ale i v běžném provozu.

Spolek Podzvíčinsko uspěl s projektem Infomost mezi Českem a Polskem. Ten přispěje k rozvoji spolupráce destinačního managementu prostřednictvím webových stránek, sdíleného kalendáře akcí a úložiště dat obou destinací nebo e-learningových kurzů polštiny a češtiny.

Projekt „V kontaktu – přeshraniční spolupráce navzdory překážkám“ Evropského seskupení pro územní spolupráci NOVUM chce

pomocí zřízením informačního střediska, organizací webinářů a setkáváním pracovních skupin odbourat negativní dopady pandemie.

Reagovat na dynamicky se měnící situaci v česko-polském

pohraničí chce také Krajská hospodářská komora Královéhradeckého kraje. Zlepší především informovanost v podnikatelském prostředí v přeshraničních lokalitách. |



Kotlíkové dotace budou pokračovat až do roku 2022

Kotlíkové dotace budou pokračovat až do zákazu provozu starých kotlů. Nově se soustředí i na domácnosti s nižšími příjmy, kterým nabízí možnost získat až 95% dotaci na výměnu starého kotle. Možnost vyměnit si kotel s dotací ale stále mají i ostatní domácnosti, ty dostanou na výměnu až 50%.

Ministerstvo životního prostředí České republiky zveřejnilo nová pravidla, která se budou vztahovat ke kotlíkovým dotacím. Tato pravidla se týkají nových žádostí o kotlíkové dotace, které se budou v Královéhradeckém kraji přijímat v roce 2021 a 2022.

Odbor Regionálního rozvoje, grantů a dotací Krajského úřadu Královéhradeckého kraje připravuje podklady k vyhlášení nové výzvy

na kotlíkové dotace, kterou vyhlásí začátkem roku 2022. Tato výzva bude pro zájemce o kotlíkovou dotaci, kteří splní nové podmínky určené pro programové období 2021+.

Plánuje se podpora žadatelům paušální částkou na jednotlivé typy zdrojů vytápění, které budou schopny pokrýt až 95% nákladů na průměrný zdroj. Zvolený způsob financování bude maximálně vstřícný vůči nízkopříjmovým žadatelům.

Podpora výměny starých kotlů bude opět směřovat pro kotle na pevná paliva s ručním přikládáním nesplňujících limity třetí nebo vyšší emisní třídy. Nově pořizované zdroje budou tepelná čerpadla, kotle na biomasu s automatickým nebo ma-

nuálním přikládáním a plynové kondenzační kotle. Vlastníci určených typů nemovitostí budou mít možnost požádat o dotaci na výměnu nevyhovujícího

zdroje vytápění pouze do konce srpna 2022. Od září 2022 by se kotle nesplňující minimálně třetí emisní třídu neměly vůbec používat. |

**KOTLÍKOVÉ DOTACE
poslední možnost**

www.kr-kralovehradecky.cz/kotlikove-dotace
Infolinka: 722 960 675 (Po–Pá od 8 do 16 hodin)
e-mail: kotlikovedotace@kr-kralovehradecky.cz

Mistry tradiční rukodělné výroby jsou krajkářka a soustružník

Známe jména nových nositelů titulu Mistr tradiční rukodělné výroby Královéhradeckého kraje. Krajští radní udělili titul za významný přínos v oblasti tradiční lidové kultury krajkářce Lence Špetlové Máslové, jejíž práci si žádají zákazníci i v Americe, a Petru Podrábskému, který se věnuje uměleckému soustružení dřeva.

„Žijeme v moderní době, ale nesmíme dopustit, aby z naší společnosti zmizely zkušenosti, postupy, dovednosti a technologie, které znali a rozvíjeli naši předci. Těší mě, že v našem regionu tradiční rukodělná řemesla nadále kvetou a jsme rádi, že jejich nosi-



Noví Mistři tradiční rukodělné výroby Královéhradeckého kraje.

tele můžeme podporovat. Tímto oceněním jim chceme poděkovat za to, že řemesla nejen udržují, ale

svůj um i předávají dál,“ uvedla náměstkyně pro kulturu Martina Berdychová.

Titul Mistr tradiční rukodělné výroby Královéhradeckého kraje uděluje Rada Královéhradeckého kraje na základě doporučení odborné komise tvůrcům v oborech tradičních lidových řemesel a těm, kteří se významně zasloužili o jejich udržování, rozvoj a také předávání následovníkům.

Předání cen oceněným mistrům se uskutečnilo 18. srpna v rámci slavnostního zahájení Mezinárodního folklórního festivalu v Červeném Kostelci. Cenu Mistr tradiční rukodělné výroby Královéhradeckého kraje udělují krajští radní od roku 2017. Tento titul nahradil původní ocenění Zlatý kolovrat. |

Lékař soustružník

Petr Podrábský pracuje jako lékař, ale výroba soustružených předmětů je jeho dlouholetým a milovaným koníčkem. Znalosti obrábění dřeva získával nejen z domácí a zahraniční literatury, ale také na kurzech v Rakousku. Výsledkem jeho práce jsou soupravy stolních doplňků (dózy, misky), svícny různých tvarů a velikostí, figurky, stromky a další předměty, vyznačující se jednoduchými čistými liniemi a nápadem. Povr-



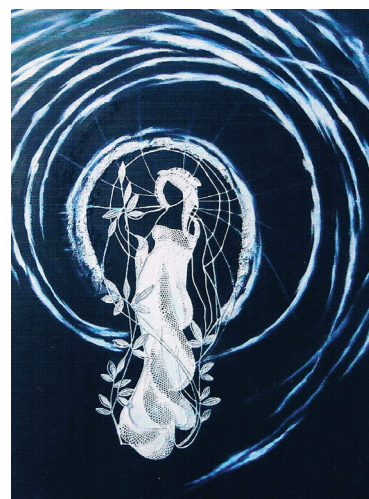
chovou úpravu výrobků provádí olivovým olejem nebo speciálním olejovým roztokem. Předměty jsou pak chráněné a lépe se zvýrazní kresba dřeva.

Výroba soustružených předmětů má velmi dlouhou tradici a tímto způsobem vznikaly spíše drobnější předměty jako talíře, misky, různé dózy a podobně. Rozkvět výroby spadá do přelomu 19. a 20. století, kdy se soustružení na vesnicích věnovaly i celé rodiny a svojí produkcí zásobovaly okolní trhy. |

Malující krajkářka

Lenka Špetlová Máslová paličkované krajce podlehla už v době studia a věnuje se její výrobě už více než 26 let. Návrhy si vytváří a realizuje sama. Ve svých začátcích se věnovala hlavně klasické krajce, později začala ke tkanině přidávat polodrahokamy, chirurgickou ocel, dřevo a další materiály, a to hlavně při výrobě šperků. V posledních letech se věnuje také malbě olejovými a akrylovými barvami a celou kompozici doplňuje svoji paličkovanou krajkou.

Krajkářka z Hostinného prezentuje svoji práci nejen na tuzemských trzích, ale i v Německu a na Slovensku. Návrhy publikuje také v časopise Krajka a své znalosti a schopnosti ráda předává



jako lektorka budoucím krajkářkám. Řada krajk Lenky Máslové Špetlové zdobí stěny nejen u nás, ale i v zahraničí. Zájem projevili zákazníci dokonce z Pensylvánie v USA. |

Nová kniha odhaluje odkaz baroka v krajině východních Čech

Královéhradecký kraj finančně podpořil vznik unikátní publikace, která mapuje dvě století, během nichž majitelé východočeských panství ruku v ruce s umělci a architektky měnili krajinu v regionu.

„Odkazu barokních stavitelů v našem kraji jsme si velmi dobře vědomi a toto téma využíváme při propagaci regionu doma i v za-

hraniční. Proto jsme také vydání knihy Krajina v rukou barokního člověka podpořili částkou 244 tisíc korun. Věřím, že kniha bude mít úspěch u odborné i laické veřejnosti, kterým nabídne jiný pohled na krajinu, kde žijí,“ uvedl radní pro oblast regionálního rozvoje Adam Valenta.

Sborník Krajina v rukou barokního člověka. Lidé a krajina

16.–18. století na východě Čech napsal kolektiv autorů pod vedením Evy Chodějovské a vydal ji Národní památkový ústav, územní odborné pracoviště v Josefově. Šlechtické rody se na tváři krajiny podepisovaly různě, a to například kácením lesů, otevíráním dolů či jen zakládáním nových osad nebo stavbou kostelů, případně šlechtických sídel. |



Krajské školy nabízejí kromě „klasiky“ také unikátní obory

V tomto školním roce nastupuje na střední školy v regionu zhruba 6 500 žáků. Největší zájem měli již tradičně o studium na gymnáziu.

Vedle gymnázií vykazují největší převis poptávky zdravotnické a pedagogické obory. Naopak pro obory zakončované výučním listem se velice často vypisují další kola přijímacího řízení.

V Královéhradeckém kraji se vyučuje ale také celá řada méně běžných nebo dokonce zcela ojedinělých oborů. Například sochařská a kamenická škola v Hořicích je jedinou svého druhu v republice a její historie sahá hluboko do minulosti. Ve-

dle tradičních oborů nabízí také studium geotechniky, která se zaměřuje na využívání přírodního bohatství s pomocí vyspělých technologií.

K republikové špičce ve svém oboru patří Česká lesnická akademie v Trutnově. V Hradci Králové je možné studovat veterinářství nebo třeba výrobu hudebních nástrojů.

Absolutní republikovou raritou je studijní obor ve Vrchlabí, a to mechanik strojů a zařízení se zaměřením na provoz lanovek a vleků, který připravuje budoucí lanovkáře a rolbaře. Absolventi se ale uplatní i jako servisní technici, strojní zámečníci, montéři nebo mechanici strojů a zařízení. |



Jen na jednom místě v republice se naučíte opravovat vlek či lanovku - ve Vrchlabí.

Mobilní učebny míří do škol, pomohou v technických i humanitních oborech

Královéhradecký kraj vybavil čtyři desítky škol v regionu mobilními učebnami za více jak 16 milionů korun. Celkem 800 kusů notebooků a bezdrátových per pro psaní na dotykovém displeji a 40 dokovacích skříní s napájením na notebooky podpoří technické, přírodovědné i humanitní vzdělávání v kraji.

„Mobilními učebnami vybavíme 20 krajských škol, 19 základních škol zřizovaných obcemi a jednu soukromou střední školu. V podstatě se jedná se o mobilní uzamykatelný box, který obsahuje několik zásuvných boxů pro notebooky. V těle boxu je rozvedeno napájení, takže notebooky není nutné při hodině dobíjet,“ vysvětlil náměstek Arnošt Štěpánek odpovědný za krajské školství s tím, že jednou z podmínek dodání techniky do konkrétní školy bylo proškolení celého pedagogického sboru.

Mobilní box učitel převezde do učebny a žákům rozdá notebooky jako učební pomůcky. Následně spustí vybraný výukový program nebo využije doporuče-

ného výukového zdroje na internetu. Po ukončení hodiny se opět vrátí všechna zařízení do mobilního boxu a ten je možné použít na další hodiny, ať již ve stejné třídě nebo jinde.

„Velkou výhodou je právě mobilita, kdy není vyžadováno žádné speciální vybavení třídy. Učitelé díky moderním technologiím mohou i lépe propojovat předměty při každodenní výuce.

Žáci si snáze uvědomí, že jednotlivé poznatky jsou propojené a vzájemně se doplňují. V současnosti je používání počítačů nedílnou součástí našich životů, a právě IT gramotnost je jedním ze základních pilířů vzdělané společnosti,“ dodává náměstek Štěpánek.

Cena dodávky jedné mobilní učebny je necelých 400 tisíc korun, celkově se jedná o investici za 16 milionů korun. Se základními školami zřizovanými obcemi a soukromou střední školou kraj podepíše smlouvu o výpůjčce a po ukončení projektu v roce 2023 kraj školám mobilní učebny daruje. |

Oborovník provede devátáky výběrem budoucího povolání

Aby se žáci devátých tříd rychleji a lépe zorientovali v nabídce středních škol, dostali od Královéhradeckého kraje užitečnou pomůcku – Oborovník. Brožura obsahuje v přehledné a jednoduché podobě kompletní nabídku oborů, které lze v regionu studovat, a také adresy všech krajských škol i termíny otevřených dveří.

Královéhradecký kraj v letošním roce vydal 5 400 kusů Oborovníku, který rozdělil všem žákům devátých tříd v regionu. Brožura je dostupná také na webových stránkách bit.ly/kamnastredni2022.

„Devátáci stojí před důležitou volbou dalšího studia a udělat správné rozhodnutí není jednoduchý úkol. Chci, aby kraj dětem i jejich rodičům maximálně pomohl se v nabídce studijních oborů správně orientovat a poznat, co se pod názvy skrývá a jakými oblastmi se v průběhu studia budou zabývat. Všem žákům přeji šťastnou volbu ve výběru střední školy, ať se jim daří ve studiu a následně i v povolání, které je bude bavit a po celý život naplňovat,“ řekl náměstek pro školství Arnošt Štěpánek.



Další možností, jak zvolit správnou školu, je její návštěva. Každá škola připravuje pro veřejnost dny otevřených dveří, kdy lze poznat školu, její prostory pro výuku i studentskou atmosféru. |

Nabídku škol dalších zřizovatelů (školy obecní, soukromé a církevní) mohou uživatelé nalézt také na Školském informačním portálu Královéhradeckého kraje www.sipkhk.cz

Na Hřebenovce se k nebi vypíná desítka nových rozhleden

Orlické hory obohatila desítka nových rozhleden, které se nacházejí po obou stranách česko-polské hranice. Projekt obnovy Hřebenovky se uskutečnil díky evropské dotaci ve výši tři milionů eur.

„Na české straně vznikly nové rozhledny na Velké Deštné, ve Vysoké Srbské, v Novém Hrádku a na Faistově kopci v Olešnici v Orlických horách. Severní sousedé lákají na vyhlídku na Guzowatę a dále na rozhledny na Włodzické hoře, Jagodně, Kladské hoře, Vrchmezi a na Czernieci.

Více o projektu a jednotlivých rozhlednách se dozvíte na webu www.euro-glacensis.cz/rozhledny.html.



Rozhledna na vrchu Šibeník vznikla z tubusu bývalé větrné elektrárny.

O titul krajské stavby roku bojuje 16 projektů

Královéhradecký kraj ve spolupráci s Českou komorou autorizovaných inženýrů a techniků činných ve výstavbě, Českým svazem stavebních inženýrů, Českou komorou architektů a Svazem podnikatelů ve stavebnictví v ČR Hradec Králové vyhlásil již 18. ročník soutěže Stavba roku Královéhradeckého kraje. O vítězství letos usiluje 16 nominovaných staveb. Prohlédnout si je můžete na webu bit.ly/stavbarokuKHK.



Loňský vítěz - rozhledna na Velké Deštné.

Nominované stavby jsou:

- Rekonstrukce a modernizace zázemí běžeckých tratí Trutnov
- Stavba restaurantu Lemur a Safari pivovaru ve Dvoře Králové nad Labem
- Rekonstrukce kaple sv. Josefa ve Slavětíně
- Dopravní terminál v Jaroměři
- Rekonstrukce objektu č. p. 716 v Červeném Kostelci
- Saunalautta v Hradci Králové
- Výrobní hala Pepperl-Fuchs Manufacturing s. r. o. Trutnov
- Rekonstrukce stávající budovy bývalého kina v Rychnově nad Kněžnou
- Stavební úpravy a přístavba budovy za účelem odborných učeben v Hradci Králové
- Odbavovací hala autobusového terminálu Hořice
- Polyfunkční komunitní centrum Jičín
- Dopravní terminál Pec pod Sněžkou
- Přístavba dílny pro stavební obory SOŠ a SOU Vocelova Hradec Králové
- Sportovní park U Svatých Holohlav
- Rekonverze tubusu větrné elektrárny na rozhlednu Nový Hrádek
- První etapa dostavby a modernizace Oblastní nemocnice Náchod

Kostel v Markvarticích vzkvétá díky úsilí místních obyvatel. Na věži už bijí hodiny

Nepřehlédnutelnou dominantou Markvartic na Jičínsku je kostel sv. Jiljí, který se vypíná nad centrem obce. Svatostánek původně ze 14. století léta chátral. Jeho osud však nebyl lhostejný místním obyvatelům. Založili proto spolek Přátelé Markvarticka a začali bojovat o jeho záchranu.

Vedení obce v roce 2011 získalo kostel včetně varhan do svého majetku. Ve spolupráci se spolkem nyní svatostánek opravuje. Podařilo se již opravit krytinu věže a umístit na ni opravené hodiny, které nefungovaly přes 50 let. Nyní pokračují opravy fasády věže kostela a varhan.

„Chceme kostel v Markvarticích zachránit, abychom ho předali těm, co přijdou po nás. Proto náš spolek vznikl, vadilo nám, jak vypadá a že s jeho stavem nikdo nic nedělá. Začali jsme nejprve s opravou márnice a částí opěrné zdi, které už byly na spadnutí. Poté se začal opravovat kostel,“ uvedl předseda spolku Přátelé Markvarticka Petr Brabec.

Díky usilovné práci členů spolku už na kostele po padesátileté odmlce znovu odbíjejí hodiny z 19. století. Cimbály hodinového

stroje se znovu rozezněly na konci roku 2019. Opravy vyšly na 550 tisíc korun, přičemž 310 tisíc korun shromáždil spolek ve veřejné sbírce a zbytek pokryla dotace z ministerstva kultury.

Členové spolku nyní pokračují nejen v rekonstrukci kostela, ale začali vybírat finance na opravu místních varhan. Restaurátorských prací se ujal Dalibor Michek.

„Rekonstrukce varhan bude stát půldruháho milionu korun, ale věříme, že do dvou let bude nástroj už provozuschopný. Podařilo se nám vybrat už přes 550 tisíc korun. Děkujeme všem našim příznivcům a podporovatelům, děkujeme vedení obce za dosavadní důvěru a podporu v činnosti našeho spolku,“ dodal Petr Brabec.

Spolek Přátelé Markvarticka za svou činnost získal Cenu za významný počín a dlouhodobý přínos památkové péči na území Královéhradeckého kraje v podkategorii Iniciativní přístup k záchraně a obnově konkrétního objektu. Jejich sbírková činnost se pravidelně umísťovala v první desítce celorepublikové soutěže Máme vybráno. |

Stežka provede turisty historií Tmavého Dolu

S historií Tmavého Dolu seznamuje naučná stežka, která vznikla ve spolupráci tamního domova pro seniory a Městského muzea Rtně v Podkrkonoší.

Trasa se prolíná zadní částí areálu domova pro seniory a stojí na ní informační tabule plné dobových fotografií. Veřejnosti je plně přístupná.

„Návštěvníci naučné stežky se cestou seznámí s historií tohoto místa, kde se od roku 1856 do roku 1972 těžilo uhlí a od poloviny minulého století zde fungoval nápravný pracovní tábor pro osoby odsouzené za protistátní činnost k trestu odnětí svobody na dobu jednoho roku až na doživotí,“ popsal Antonín Stanislav, ředitel Domova důchodců Tmavý Důl. Domov na místě někdejšího



lágru funguje od 80. let minulého století.

Domov důchodců v Tmavém Dole patří k největším domovům

na Trutnovsku a v současnosti disponuje 100 lůžky. Jeho kapacita se po otevření nového oddělení zvýší o 56 lůžek. |

Domov důchodců Humberky oslavil 25 let od založení

V červnu oslavili klienti a vedení Domova důchodců Humberky 25 let od vzniku zařízení. Kvůli koronavirovým opatřením se oslava výročí uskutečnila až o rok později.

Čtvrtstoletí existence domova nyní připomíná zvonice, kterou vyřezal z lípy jeho zaměstnanec Jiří Jaroš. V kapličce zvoní zvonec ozdobený číslicí 25 speciálně odlitý pro tuto příležitost. Oficiální část oslav výročí zakončilo odhalení kapličky z lipového dřeva s vyřezávanou soškou sv. Anežky České, kterou zhotovil řezbář Martin Kučera.

Domov seniorů Humberky byl otevřen 15. února 1995 a disponuje 47 lůžky. Po zániku okresních úřadů se stal jeho zřizovatelem Královéhradecký kraj. |

S péčí o seniora může pomoci odlehčovací služba

Rádi byste si odpočinuli, ale nemůžete nechat doma bez každodenní péče svého blízkého? Řešením může být takzvaná odlehčovací služba, tedy krátkodobý pobyt v lůžkovém zařízení sociální péče.

Odlehčovací služby mohou na vymezenou dobu zajistit nejen ubytování a stravu, ale

zejména odpovídající péči o osobu se sníženou soběstačností, a dát tak pečujícím prostor pro odpočinek nebo vyřízení svých záležitostí. Klienti mohou také využít aktivizačních činností nebo zde najít nové přátele a navázat další sociální kontakty, které v domácím prostředí mohou chybět.

Ačkoliv jsou odlehčovací služby placené, je možné k jejich úhradě využít příspěvku na péči. S jeho vyřízením může pomoci sociální pracovník v daném zařízení

Královéhradecký kraj podporuje v rámci své sítě devět pobytových odlehčovacích služeb určených pro seniory a další se

připravují k otevření v následujících letech. Prozatím největší z nich najdete v SeneCura SeniorCentrum Hradec Králové. Tato služba je poskytována od 1. července 2020 a je schopna poskytnout péči nejen osobám se sníženou soběstačností z důvodu věku, ale také s Alzheimerovou chorobou či demencí. |

PŘÍSPĚVEK OPOZICE

Stavba pavilonů nemocnic v Královéhradeckém kraji se rozjíždí

Když jsem naposledy hovořil se starostou Jičina Janem Malým, visel ve vzduchu otazník nad novým pavilonem onkologie. Královéhradecký kraj sice výběrové řízení na zhotovitele stavby vypsal loni v říjnu, ale v tendru musel řešit téměř tři desítky připomínek.

Podpis smlouvy vůbec nebyl jistý. Vzhledem k tomu, jak v poslední době vzrostly ceny ve stavebnictví, je dobře, že firma Geosan Group dodržela původní

nabídku a cenu za stavbu pavilonu nenavýšila.

Práce mají začít na přelomu srpna a září demolicí současného pavilonu A z 20. let minulého století, který je už několik let prázdný. Zůstanou z něj jen základy. Nová pětipodlažní budova má být hotová na jaře 2023, to je skvělý posun!

Zdravotnictví je naše priorita.

Nedávno navštívil náš kraj na pozvání hejtmána pan premiér Andrej Babiš s ministrem

zdravotnictví Adamem Vojtěchem doprovázen ministřinou pro místní rozvoj Klárou Dostálovou. Navštívili také nemocnice a ve dvou z nich, konkrétně v Rychnově nad Kněžnou (výstavba nového pavilonu) a ve Dvoře Králové nad Labem (výstavba nových operačních sálů a urgentního příjmu), došlo k významnému posunu směrem k realizaci těchto staveb. Mám za sebou řadu jednání v těchto věcech a jsem rád, že jsou vidět konkrétní

výsledky a konečně se věci sunou správným směrem.

Právě nemocnice v Rychnově nad Kněžnou urgentně potřebuje rekonstrukci, na kterou stát přispěje kraji 300 milionů korun. Doufám, že se díky tomu postaví na roveň sousedních nemocnic v Náchodě a ve Dvoře Králové, které již měly možnost svá zdravotnická zařízení zmodernizovat.

Investice do zdravotnictví jsou vždy dobře vynaložené peníze. | Jaromír Dědeček (ANO2011)

od 3. 9. do 24. 10.

Mnoho tváří Jaroslava Jošta

Broučkův dům, Náchod

Muzeum Náchodska srdečně zve na výstavu věnovanou tvorbě náchodského výtvarníka Jaroslava Jošta, jejímž cílem je připomenout nedožitě 70. narozeniny této výrazné osobnosti náchodského kulturního dění. K vidění budou nejen gobelíny, ale také loutky a kulisy, které pan Jošt vytvořil pro náchodskou loutkovou divadelní scénu. Výstavu je možné navštívit každý den kromě pondělí v 9–12 a 13–17 hodin.

8. 9.

Antarktida očima Daniela Nývlt

přednáškový sál Muzea Náchodska ve Staré radnici, Náchod

Srdečně zveme na přednášku geologa a polárníka Daniela Nývlt. Náchodský rodák se dlouhodobě věnuje výzkumu Antarktidy. Pobýval zde v rámci několika expedic na české Mendelově výzkumné polární stanici, která se nachází na antarktickém ostrově Jamese Rosse. Rezervujte

si místo přes e-mail sekretariat@muzeumnachodska.cz, nebo na čísle 491 423 248. Vstup zdarma!

8. až 12. 9.

Jičín - město pohádky

Žižkovo náměstí, Jičín

Novoměstský festival filmové V září se Jičín stane dějištěm již 30. ročníku multikulturního festivalu nejen pro děti. Pohádkový týden nabídne tvůrčí dílny, pouliční divadélka, koncerty, jarmark a spoustu dalších nezapomenutelných zážitků. V historickém centru města se rozloží středověké podhradí s řemesly, a to nejen s jejich předváděním, ale i s didaktickou částí (výkladem o životě ve středověku). Chybět nebudou autorská čtení, tvůrčí dílny se zapojením řady středních škol propagujících svoje obory. Program na: www.pohadka.cz.

12. až 18. 9.

43. festival české filmové komedie

Nové Město nad Metují

Novoměstský festival filmové komedie začne v neděli 12. září oblíbeným

filmem Matky a potrvá sedm dní. Každý festivalový den čeká milovníky filmů pět promítání, které si užijí děti i dospělí. V programu je například snímek GUMP – pes který naučil lidi žít, Vyšehrad: Seryjál nebo Deníček moderního fotra. Festival zakončí exkluzivní předpremiéra komedie Zbožňovaný. Produkce nezapomněla ani na klasiku a do programu zařadila i takové klenoty jako Marečku, podejte mi pero, nebo Limonádový Joe. Kromě filmů čeká návštěvníky festivalu také řada koncertů, v Novém Městě vystoupí například Voxel nebo Jakub Děkan. Podrobnosti naleznete na www.festivalkomedie.cz.

13. až 17. 9.

Týden Rudolfa Rokla

Rychnov nad Kněžnou

Rychnov nad Kněžnou bude od 13. do 17. září žít Týdnem Rudolfa Rokla. Tento fenomenální klavírista by letos oslavil 80. narozeniny a do historie zapsal jako spolupracovník a kamarád Karla Gotta, Jitky Zelenkové nebo Felixe Slováčka. Týdenní vzpomínání bude zakončeno v pátek 17. 09. 2021 na Starém náměstí Koncertem pro Rudolfa Rokla. Můžeme se těšit na Jitku Zelenkovou a Felixe Slováčka, kteří vystoupí spolu s PIRATE SWING Bandem.

18. 9.

Sportovní hry seniorů pod Zvičinou

Dolní Brusnice

Královéhradecká krajská asociace Sport pro všechny s TJ Jiskra Dolní Brusnice vás zvou na akci, která se koná v Dolní Brusnici na hřišti v sobotu 18. září od 11:30. Soutěžící

čeká hod na cíl, pochod s úkoly nebo discgolf. Přihlásit se je možné do dvou věkových kategorií 55+ a 70+, a to nejlépe do 10. září na e-mail z.horcickova@seznam.cz (tel 605 211 891), ale je možné se přihlásit i v den konání akce.

18. 9.

Královéhradecké krajské dožínky

Šimkovy sady, Hradec Králové

Pro letošní ročník krajských dožínků je připraven bohatý hudební, kulturní i vzdělávací program. Přijďte se bavit, ochutnat regionální výrobky a nakoupit si od pěstitelů. Podívat se na ukázky práce s hospodářskými zvířaty a Mistrovství České republiky v ručním stříhání ovcí. A prostě posedět a oslavit úrodu v našem kraji! Po letech se vracíme na „místo činu“ do Šimkových sadů! Vstupné je zdarma. Program a další informace naleznete na webu www.dozinky.cz.

24. až 26. 9.

Rychnovské osmička – 63. ročník

Společenské centrum, Rychnov nad Kněžnou

Nechte se pozvat na jednu z nejstarších přehlídek neprofesionálního filmu ve střední Evropě. K vidění bude na padesát krátkých soutěžních filmů všech žánrů: dokumenty a reportáže z cest, medailony zajímavých regionálních osobností, filmy hrané i animované nebo třeba videoklipy. Pravidelným zpestřením nabídky jsou snímky ze Slovenska a Německa a divácky přitažlivá kolekce filmů studentů filmových škol.

BEZPEČNÉ NABŘEŽÍ

15. ZÁŘÍ 2021 9-18hod.
Eliščino a Smetanovo nábřeží, Hradec Králové

UKÁZKY TECHNIKY A PRÁCE HASIČŮ, POLICISTŮ, ZÁCHRANÁŘŮ A DALŠÍCH SLOŽEK IZS
LETOVÉ UKÁZKY A PROHLÍDKA VRTULNÍKU LZS
DOPRAVNÍ NEHODA S VYPROŠTĚNÍM OSOB
AIRSOFTOVÁ STŘELNICE
POLICEJNÍ KYNOLOGIE
NEODKLADNÁ RESUSCITACE A PRVNÍ POMOC

HAŠENÍ POŽÁRU
LEZECKÁ SKUPINA HASIČŮ
HUDBA HRADNÍ STRÁŽE A PĚR
ZÁSAHOVÁ JEDNOTKA PĚR
VĚZEŇSKÝ AUTOBUS

Technika hasičů, policistů, zdravotnických záchranářů, horské služby, celního úřadu, vodní záchranné služby, skalní záchranné služby, městských policistů i vězeňské služby.
Moderuje Miroslav Vaňura.

PARTNEŘI:
ŠKODA Výzkum dopravní bezpečnosti
211
BEZPEČNÝ PATEK

SVÁTEK SENIORŮ

Pivovarské náměstí
Hradec Králové

16. 9. 2021
12-17 hodin

SKAUTSKÁ DECHOVKA
CENA SOCIÁLNÍCH SLUŽEB
SMÍŠENÝ PĚVECKÝ SBOR MATYLDA A TYLDA
(Komunitní středisko KONTAKT Liberec p.o.)
BUBENICE (CSPS Hradec Králové)
STO JAZZ ORCHESTRA

testy paměti, propagační materiály, Muzeum hraček Stuchlíkovi, VZP, Loono preventivní zdravotní programy.

Volný vstup pro seniory:
Muzeum východních Čech v Hradci Králové 10–18 hodin, Galerie moderního umění 12–20 hodin, kostel sv. Mikuláše 13–15 hodin, krátké komentované prohlídky, Vodní elektrárna Hučák – komentované prohlídky v 10, 14 a 16 hodin.

vstup
a káva
zdarma

Dostavby dálnic D35 a D11 jsou prioritou

V Královéhradcském kraji dlouhodobě přetrvává problém dopravní infrastruktury. Přestože se za poslední období podařilo výrazně navýšit prostředky do oprav krajských silnic, stále chybí ze strany státu systémové financování a rozvoj kraje brzdí stále nedokončené úseky dálnic D11 a D35.



nice D11, zřídili jsme kancelář ŘSD přímo na Městském úřadě Trutnov, kam mohou občané přijít se svými dotazy i pro pomoc s řešením potřebných formalit. Pro tento úsek je také již zažádáno o stavební povolení. Ve spolupráci s hejtmánem jsme stále v kontaktu s ředitelem ŘSD a poskytujeme veškerou součinnost k tomu, aby poslední stanovený termín dostavby byl dodržen nebo ještě lépe, urychlen.

Ve spolupráci s krajem a státem se nám podařilo docílit úspěšné rekonstrukcí vybraných silnic v úseku od Trutnova na hranici s Polskem a přijmout taková dopravní opatření, abychom v tomto úseku zamezili zvýšení tranzitní nákladní dopravy po dřívější dostavbě dálnice v Polsku.

Abychom pomohli akcelarovat výkup nemovitostí důležitých pro dostavbu zmiňovaného úseku dál-

Proces výstavby nejen úseků dálnic D11 a D35 dokáže více urychlit jediné efektivnější legislativa, která nebude jen nefunkční nastavovanou kaší, jak je tomu doposud. Tomu se chci osobně věnovat i v dalším volebním období jako regionální i celostátní politik, neboť jedno bez druhého nemůže systémově fungovat.

Ivan Adamec (ODS-VČ-STAN)

Změna klimatu je věc jistá

Odborníci již nepochybují, že ke změně klimatu dochází celosvětově a že za ní stojí také člověk a jeho činnost.



Potvrdil to Mezivládní panel pro změnu klimatu. Souvislost se skleníkovými plyny a zejména s emisemi oxidu uhličitého je zřejmá. Česko se otepluje dokonce dvakrát rychleji, než je světový průměr. Následná vedra, nebo naopak příválové deště, jsou jen několika průvodními jevy této negativní skutečnosti. Tento fenomén zatím neumíme zastavit ani zvrátit, ale můžeme ho výrazně zpomalit. Důležité je postupně přestat spalovat fosilní paliva a přejít na bezemisní zdroje energie. Začneme koncem doby uhelné a poté bude na řadě i ropa a zemní plyn. Vše musí mít ale postupný, evoluční průběh,

abychom to dokázali bez dramatických sociálních a ekonomických dopadů. Vzhledem k dlouhodobosti je třeba se také připravovat na důsledky a realizovat adaptační opatření, která na změnu budou reagovat. Královéhradecký kraj již několik let vyhláší např. program na zadržení vody v krajině. To samozřejmě nestačí, a proto připravujeme další dokumenty, bychom mohli co nejvíce snížit negativní efekt změny na náš region. Naplňování akčního plánu dokumentu o vodě, tvorba adaptační strategie i pokračování naší péče o vodu pro obyvatele i přírodu musí pomoci klimatickou změnu zpomalit a připravit se na její dopady. Nejen kvůli nám, ale hlavně pro naše děti a vnoučata.

Pavel Bělobrádek, náměstek pro oblast životního prostředí a zemědělství (Koalice pro KHK)

Přípravy na stavbu obchvatu Náchoda pokračují

Náchod dlouhodobě trápí silná tranzitní doprava, která nejen znečišťuje naše město, ale vytváří i komplikované dopravní situace. Jsem proto rád, že po letech našeho úsilí



a tlaku na ministerstvo dopravy se krok za krokem blížíme výstavbě obchvatu města. Věřím, že nejen já, ale všichni Náchodáci již odpočítávají dny, až stavba zhruba 6,5 kilometrového okruhu, který odvede dopravu z centra města, na jaře 2023 skutečně začne.

Jako vedení města se snažíme být maximálně nápomocní především v otázce odblokování výkupu pozemků, které nejen v Náchodě, ale i na jiných místech stavby často neúměrně zdržují. Jsem si vědom, že vzdát se svých domů, kde lidé žijí desítky let, není nic jednoduchého a já všem děkuji.

Jako město Náchod jsme již schválili prodej domu v majetku města rodině, která o něj z důvodu výstavby obchvatu a nutné demolice

přijde. Stejnou pomoc město poskytne dalším pěti rodinám, kterých se také bude týkat demolice jejich současného bydlení. Ke všem případům přistupujeme individuálně, protože jen tak je možné dosáhnout přijatelného řešení pro všechny strany.

Věřím, že náš přístup může být inspirací pro další města a obce i pro stát, aby do svých rozhodnutí a jednání zapojil i místní samosprávy.

Jan Birke (Spolu pro kraj)

Když vracíte starým věcem smysl

Známe to každý. Projíždíte nádhernou přírodou našeho regionu, kocháte se pohledem do krajiny a najednou prask: polorozpadlý dům, opuštěná továrna, ruina, která hrozí okamžitým spadnutím. Málokdy má obec dostatek peněz na demolici a vdechnutí nového života budovám.



O to jsem raději, že se za pomoci Ministerstva pro místní rozvoj ČR daří tyhle rozpadliny odstraňovat a vracet jim smysl. Tak třeba v Orlickém Záhoří letos o prázdninách dokončili přestavbu rozpadajícího se objektu bývalé peletkárny na nový víceúčelový kulturní dům a zázemí pro dobrovolné hasiče. Projekt přišel celkově na více jak 30 milionů

korun. Celé by to bylo nad možnosti obce, a tak zhruba polovinu financí doplnily na základě úspěšné žádosti prostředky z podprogramu.

Regenerace brownfieldů pro nepodnikatelské využití. Hasičská zbrojnice má nyní tři garážovaná parkovací místa a šatny, obec má sklad na techniku, občané nový kulturní dům s víceúčelovým sálem, keramickou dílnou, prostorem pro vypalovací pece, cvičnou kuchyní, šatnou a nezbytným zázemím.

Za rok 2019 a 2020 MMR přijalo celkem 103 žádostí za téměř 1,2 miliardy korun. Na nové projekty se může žádat teď od září a já už se těším, kterým dalším budovám pomůžeme vrátit jejich původní smysl. A do Orlického Záhoří posílám palec nahoru.

Klára Dostálová (ANO2011)

Spolupráce při řešení problémů kraje je klíčová

Náš kraj trápí jak nedostatek lékařů, tak i nedostatek nových bytů, přičemž ceny těch stávajících bytových jednotek rapidně rostou.



Oba problémy se přitom dají řešit spoluprací zákonodárců a zastupitelů.

Co se týče dostupnosti lékařské péče, tak je třeba, aby stát podporoval lékařské fakulty, aby mohly přijímat více uchazečů. Zároveň je třeba pokračovat v poskytování stipendií mladým medikům ze strany kraje, kteří se za to zavážou po dokončení studií pracovat v krajských nemocnicích. Kraj by se ale měl snažit vytvářet takové podmínky, aby tu absolventi lékařských fakult měli zájem zůstat i bez ohledu na poskytované stipendium. Probí-

hající koronavirová krize ostatně ukazuje, jakou stěžejní úlohu zaujímají lékařské profese v naší společnosti.

Otázka dostupnosti bydlení se dá řešit jak centrálně, tak i lokálně. Jinými slovy stát musí poskytovat jak metodickou, tak finanční pomoc v podobě dotačních titulů obcím, a zároveň samosprávy musí vykupovat pozemky či měnit stavební účel u těch stávajících, aby mohla začít obecní výstavba. Dostupné bydlení je totiž důležité jak pro mladé, kteří díky němu mohou najít práci, tak i pro seniory, jenž si zaslouží důstojné stáří.

Jako poslanec a krajský zastupitel na tom spolupracuji s exposlankyní a týnišťskou zastupitelkou Ing. Vladimírou Lesenskou. Držte nám palce.

Zdeněk Podal (SPD)

Vyluštěte křížovku a soutěžte s námi o dárek. Zašlete nám tajenku do 17. září 2021 na e-mail: krizovka@kr-kralovehradecky.cz, nebo poštou na adresu: Tiskové oddělení KÚ Královéhradeckého kraje, Pivovarské náměstí 1245, 500 03 HRADEC KRÁLOVÉ s heslem „KRÍŽOVKA“. Těm vylosovaným výhercům pošleme dárek, proto nezapomeňte uvést svoji adresu. Zasláním odpovědi souhlasíte se zpracováním svých osobních údajů, a to do vydání následujícího čísla U nás v kraji. V případě vylosování vaší správné odpovědi pak souhlasíte i se zveřejněním svého jména a bydliště v následujícím čísle U nás v kraji. **Výherci minulého kola jsou: Věra Váchová (Týniště nad Orlicí), Marie Grundmannová (Žaclěř), Helena Nývltová (Chlumec nad Cidlinou).**

Jak se jmenuje kniha, kterou Královéhradecký kraj pomohl vydat?		TRHANÁ	NÁŘADÍ (SLANG.)	ZKR. SOUHVĚZDÍ SKOPCE (ARIES)	?	BEDLIVÝ	UTRH-NOUT	ELE-GANCE	VÝTVARNÁ AKADEMIE	?	PATŘÍCI OTOVI	PRVEK ZNAČKY F	INTEGROVANÝ OBLVOD	TAKŽE	SLOVEN. JAK
?	INTRIKA	AM. ROZHL. SPOLEČNOST TRIČKA			PŘÍTOK LABORCE						VLASY SČESANÉ DO ČELA				
FORMACE					HOSPOD. DOBYTEK HRBET CHODIDLA						TRDLO (NÁŘ.) LÁZEŇSKÁ LÉČBA				
Tajenka 1													ŽELEZNIČNÍ OPRAVNY VÝVOJOVE UKONČENÝ		
ANGL. SPOJENÍ				NEVELKÁ (napíš obr. !)	HAVAROVANÉ AUTO				PROLOG	BREKOT				VYDÁVAT ZVUK	MEZINÁR. SDRUŽENÍ LETECKÉ DOPRAVY
SLOVEN. JAKÁ, KTERÁ			VRÝP-NOUT					VĚŠTICI		OPĚTOVNĚ					
RUSKÝ SOUHLAS		SONDA DO ZEMĚ MUŽ. JMÉNO (26. 10.)				METY	ŠPATNOSTI				UKAZOVACÍ ZÁJMENO	STÁT. VÝR. AUTODÍLŮ (býv. zkr.) SLOVENSKÝ TRÍSKA			
?	ZUTÝ	OSVĚNÝ DOMÁCKY ALEXANDRA			CTNOSTNÁ ZNAČKA ELEKTRONIKY						DUSIT CIGARETU	HALUCINOGEN			
Tajenka 2															
ANORG. SL. KYSLÍKU S JINÝM PRVKEM				UCHAZEČ							ŽENSKÉ JMÉNO (4.3.)				POMŮCKA: CERA, ÍVER, LINK, NEC, RCA, TLOUK
PYTLE				VOSK (lékáren.)							DOKONČIT RYTÍ				

Uzavírky postupně končí, letní opravy silnic jsou téměř hotové

Řada letošních investic do rekonstrukcí krajských silnic pomalu finišuje. Na obnovu své silniční sítě, tedy silnic II. a III. třídy a mostů, dá letos Královéhradecký kraj okolo 800 milionů korun po vysoutěžení. Daří se mu tak udržet trend posledních čtyř let, během nichž investoval do dopravní infrastruktury téměř 4,5 miliardy korun.

Letos kraj zahájil 25 nových staveb, dalších pět staveb přešlo z loňska. V rámci rozvoje průmyslové zóny na Rychnovsku se navíc dokončuje obchvat Domašina.

„Představuje to výstavbu 50 kilometrů silnic a šesti mostů. Vedle



celkových rekonstrukcí provádíme také souvislé opravy,“ říká radní Václav Řehoř odpovědný za oblast dopravy a majetku.

Od začátku září se již jezdí po rekonstruované silnici II/298 z Krňovic do Třebechovic. Do konce září k ní přibude

úsek Malšova Lhota – Malšovice. Ve Velkém Poříčí skončila omezení kvůli stavbě opěrné zdi. V polovině září se obnoví provoz na silnici III/3111 v Orlických horách, která byla uzavřena kvůli stavbě nového mostu. Práce skončily také na silnici II/300 v Kocbeřích a silnici III/27 947 z Dětenic do Osenic.

K nejvýznamnějším zdrojům financování patří Integrovaný regionální operační program a Státní fond dopravní infrastruktury, v příhraničních oblastech pak program Interreg V-A Česká republika-Polsko. |